

**UCHWAŁA NR RG-XXVI/297/20  
RADY GMINY SITKÓWKA-NOWINY**

z dnia 31 sierpnia 2020 r.

**w sprawie wyrażenia zgody na sprzedaż w drodze bezprzetargowej nieruchomości gruntowej  
oznaczonej jako działki nr 35/495 i 35/496, położonej w miejscowości Nowiny, obręb geodezyjny Wola  
Murowana, Gmina Sitkówka-Nowiny**

Na podstawie art. 18 ust. 2 pkt 9 lit. a ustawy z dnia 8 marca 1990 r. o samorządzie gminnym (Dz. U. z 2020 r., poz. 713), art. 13 ust. 1, art. 28 ust. 1, art. 35 ust. 1, art. 37 ust. 2 pkt 6 ustawy z dnia 21 sierpnia 1997 r. o gospodarce nieruchomościami (Dz. U. z 2020 r., poz. 65 ze zm.) Rada Gminy Sitkówka-Nowiny uchwala, co następuje:

**§ 1.** Wyraża się zgodę na sprzedaż w drodze bezprzetargowej nieruchomości gruntowej oznaczonej jako działki nr 35/495 o powierzchni 0,0047 ha oraz 35/496 o powierzchni 0,0642 ha, położonej w miejscowości Nowiny, obręb geodezyjny Wola Murowana, Gmina Sitkówka-Nowiny. Dla przedmiotowej nieruchomości prowadzona jest przez Sąd Rejonowy w Kielcach, VI Wydział Ksiąg Wieczystych, księga wieczysta Nr KIIL/00176347/5.

**§ 2.** Wykonanie uchwały powierza się Wójtowi Gminy Sitkówka-Nowiny.

**§ 3.** Uchwała wchodzi w życie z dniem podjęcia.

Przewodniczący Rady Gminy

**Zbigniew Pyk**

**Informacje o nieruchomości**

Województwo: świętokrzyskie

Powiat: kielecki

Jednostka ewidencyjna: 260417\_2 Sitkówka-Nowiny

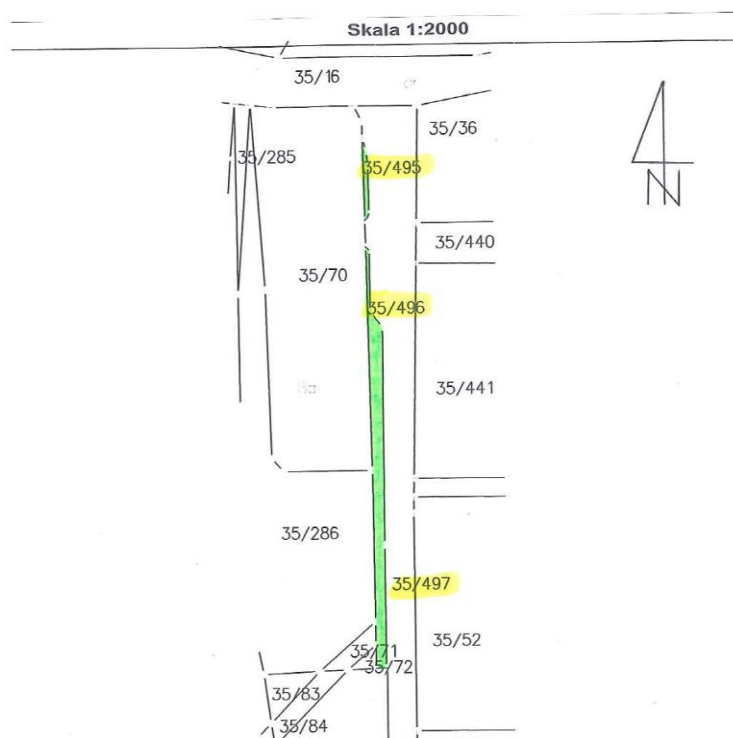
Obręb geodezyjny: 0004 Wola Murowana

Załącznik do uchwały Nr RG-XXVI/297/20

Rady Gminy Sitkówka-Nowiny

z dnia 31 sierpnia 2020 r.

Lp.	Nr obrębu	Numer działki	Numer księgi wieczystej	Charakter władania	udział	Właściciel/władający	Oznaczenie użytku	Pow. użytku [ha]	Pow. działki [ha]
1.	0004	35/495	KIII/00176347/5	WŁ	1/1	Gmina Sitkówka-Nowiny	Ba	0,0047	0,0047
2.		35/496					Ba	0,0642	0,0642
Razem powierzchnia działki								0,0689	0,0689



## UZASADNIENIE

Nieruchomość gruntowa, oznaczona jako działki nr 35/495 o powierzchni 0,0047 ha oraz 35/496 o powierzchni 0,0642 ha, jest położona w miejscowości Nowiny, obręb geodezyjny Wola Murowana, Gmina Sitkówka-Nowiny. Przedmiotowa nieruchomość stanowi własność Gminy Sitkówka-Nowiny, dla której prowadzona jest przez Sąd Rejonowy w Kielcach księga wieczysta Nr KI1L/00176347/5. Działki te powstały w wyniku podziału nieruchomości oznaczonej jako działka nr 35/56, na mocy decyzji Wójta Gminy Sitkówka-Nowiny z dnia 23.06.2020 r. znak: INO-V.6831.11.2.2020.

Nieruchomość gruntowa oznaczona jako działki nr 35/495 i 35/496 została wydzielona celem powiększenia nieruchomości sąsiedniej tj. działek nr: 35/70, 35/71, 35/72 oraz 35/286, stanowiących własność Spółki Sopro Polska sp. z o. o. Z wnioskiem o sprzedaż nieruchomości wystąpiła ww. Spółka wskazując, iż nabycie ww. działek poprawi funkcjonalność ich nieruchomości przyległej.

Zgodnie z art. 13 ust. 1 ustawy z dnia 21 sierpnia 1997 r. o gospodarce nieruchomościami nieruchomości mogą stanowić przedmiot obrotu, w tym sprzedaży. Dokonanie czynności sprzedaży może nastąpić w drodze bezprzetargowej, a zawieranie umów w tym zakresie wymaga zgody rady gminy wyrażonej w formie uchwały (art. 18 ust. 2 pkt 9 lit. a ustawy z dnia 8 marca 1990 r. o samorządzie gminnym). Na podstawie art. 37 ust. 2 pkt 6 ustawy z dnia 21 sierpnia 1997 r. o gospodarce nieruchomościami, przedmiotem zbycia jest nieruchomość lub jej części, jeśli mogą poprawić warunki zagospodarowania nieruchomości przyległej, stanowiącej własność lub oddanej w użytkowanie wieczyste osobie, która zamierza tę nieruchomość lub jej części nabyć, jeżeli nie mogą być zagospodarowane jako odrębne nieruchomości.

Zgodnie z ustaleniami obowiązującego planu zagospodarowania przestrzennego Gminy Sitkówka-Nowiny nieruchomość ta jest położona na terenach oznaczonych symbolem D.2P (Cementownia Nowiny) położonego w strefie ochronnej 6 – ujęcia wody oraz częściowo w strefie sanitarnej 7 - oczyszczalni ścieków w Sitkowiec przeznaczenie podstawowe - obiekty produkcyjne, składowania i magazynowania, przeznaczenie uzupełniające – obiekty towarzyszące i uzupełniające funkcję podstawową w tym usługowo – handlowe, urządzenia budowlane, tymczasowe obiekty, dojścia, dojazdy, mała architektura, zieleń, dopuszcza się przekształcenie terenu w kierunku terenów zielonych, w tym zieleni izolacyjnej; dopuszcza się składowanie i utylizację odpadów, z wyłączeniem obszaru, o którym mowa w pkt. 3b), zgodnie z ustawą o odpadach, na warunkach zawartych w przepisach szczególnych odnoszących się do ochrony środowiska.

Mając na uwadze powyższe podjęcie niniejszej uchwały jest zasadne.

Przewodniczący Rady Gminy

**Zbigniew Pyk**