

STAROSTWO POWIATOWE

w Kielcach

ul. IX Wieków Kielc 8

25-516 Kielce

# PROJEKT BUDOWLANY

## WODOCIĄGU

W DRODZE GMINNEJ NR EW. 397/4

DO DZIAŁEK NR 201/9 . 201/10. 201/11

W MIEJSCOWOŚCI SZEWCE

GMINA SITKÓWKA – NOWINY

ZALĄCZNIK GRAFICZNY

Nr ..... 1 .....

NINIEJSZY ZALĄCZNIK STANOWI  
INTEGRALNĄ CZĘŚĆ DECYZJI  
STAROSTWA POWIATOWEGO  
w Kielcach  
o pozwoleniu na budowę

z dnia 18.12.2006

znak: B.II.4351-15-32/06

**INWESTOR :** Grupa Inicjatywna Budowy Wodociągu  
w miejscowości SZEWCE  
Maciej Świdorski – Kielce, os. Na Stoku 34/22

**Opracował :** Krystyna Fice                      KI 190/93

**Projektował :** Krystyna Chodacka            KI 54/02

**Sprawdził :** Andrzej Janicki                    KI 401/94

mgr inż. KRYSZYNA FICE  
upr. bud. KL 190/93  
25-734 Kielce, ul. Jagiellońska 103 m 69  
tel. (041) 345-11-13

mgr inż. **ANDRZEJ JANICKI**  
Uprawnienia budowlane do projektowania, nadzorowania  
i kierowania robotami budowlanymi w zakresie  
- instalacji sanitarnych KL 401/94,  
- sieci sanitarnych KL 402/94

Kielce, kwiecień 2006

## OPRACOWANIE ZAWIERA

STAROSTWO POWIATOWE  
w Kielcach  
Al. IX Wieków Kielc 3  
25-516 Kielce

### I. ZAŁĄCZNIKI :

1. Warunki techniczne wydane przez „Wodociągi Kieleckie” TT-W/3263/1568/2005
2. Decyzja Nr 39/2005 o ustaleniu lokalizacji inwestycji celu publicznego wydana przez Urząd Gminy Sitkówka-Nowiny
3. Opinia Zespołu Uzgodnień Dokumentacji Projektowej.
4. Decyzje Środowiskowa (przebudowa) RCS 7627/XVIII/05/06 z 10/10/06 r.
5. Wykres i inzyns z planu miejscowego.

### II. CZĘŚĆ OPISOWA DO PROJEKTU ZAGOSPODAROWANIA TERENU :

1. Przedmiot inwestycji.....
2. Opis istniejącego zagospodarowania terenu.....
3. Zakres obiektu budowlanego.....
4. Lokalizacja obiektu budowlanego.....
5. Dane o przydatności gruntów do celów budowlanych.....
6. Ustalenia dodatkowe.....

### III. CZĘŚĆ OPISOWA DO PROJEKTU BUDOWLANEGO :

1. Nazwa i adres obiektu budowlanego.....
2. Inwestor budowy wodociągu.....
3. Podstawa opracowania. ....
4. Przeznaczenie i zakres obiektu budowlanego. ....
5. Rozwiązania budowlane określające formę i funkcję obiektu. ....
6. Informacje mające wpływ na uzasadnione interesy osób trzecich.....
7. Charakterystyka ekologiczna obiektu.....

### IV. CZĘŚĆ OPISOWA DO PROJEKTU PODSTAWOWEGO :

1. Zakres opracowania. ....
2. Lokalizacja i układ wysokościowy projektowanej sieci wodociągowej.....
3. Opis projektowanego obiektu budowlanego.....
  - 3.1. Rury. ....
  - 3.2. Zasuwy. ....
  - 3.3. Hydranty. ....
  - 3.4. Bloki oporowe i podporowe. ....
  - 3.5. Przyłącza wody ....
  - 3.6. Oznakowanie wodociągu w terenie. ....

- 4 .Ułożenie wodociągu.....
- 5. Wykonanie robót.....
- 6. Uwagi. ....
- 7. Plan BIOZ.....
- 8. Informacja o przedsięwzięciu.....

STAROSTWO POWIATOWE  
w Kielcach  
Al. IX Wieków Kiele 3  
25-516 Kielce

**V.CZĘŚĆ GRAFICZNA :**

- 1. Rysunek nr 1 – sytuacja skala 1: 500.
- 2. Rysunek nr 2 - profil wodociągu - skala 1:100/500.

## II. CZĘŚĆ OPISOWA DO PROJEKTU ZAGOSPODAROWANIA TERENU:

### 1. Przedmiot inwestycji.

Przedmiot inwestycji stanowi wodociąg rozdzielczy PE-125\*9.2 mm służący do zaopatrzenia w wodę zabudowy na działkach nr nr 201/9, 201/10, 201/11 w miejscowości Szewce na terenie gminy Sitkówka - Nowiny. Projektowany wodociąg zasilany będzie z istniejącego wodociągu rozdzielczego PVC 110 mm usytuowanego wzdłuż drogi 87/3

### 2. Opis istniejącego zagospodarowania terenu.

Zgodnie z obowiązującym na terenie Gminy SITKÓWKA –NOWINY Planem Zagospodarowania Przestrzennego wodociąg zaprojektowano wzdłuż drogi gminnej działka nr ew. 397/4.

### 3. Zakres obiektu budowlanego.

Dla zaopatrzenia w wodę nieruchomości na działkach jw. projektuje się wodociąg rozdzielczy z rur polietylenowych o średnicy PE-125x9,2 mm łącznie z uzbrojeniem oraz podejście pod hydrant p.poż.

### 4. Lokalizacja obiektu budowlanego.

Wodociąg zaprojektowano w drodze gminnej j. Usytuowanie wysokościowe wodociągu nawiązano do istniejącego przewodu rozdzielczego PVC110 mm oraz do rzędnych istniejącego terenu.

### 5. Dane o przydatności gruntów do celów budowlanych.

Wodociąg zaprojektowano na terenie leżącym w granicach Cokołu Paleozoicznego Gór Świętokrzyskich, którego starsze podłoże budują twarde skały kambryjskie / kwarcyt/ . Strop starszego podłoża zalega na głębokości poniżej 4,0m od powierzchni terenu. Kompleks osadów czwartorzędowych zalegających na kwarcytach zbudowany jest z piasków i glin.

### 6. Ustalenia dodatkowe.

Teren na którym zaprojektowano wodociąg położony jest w zasięgu obszaru chronionego Chęcińskiego-Kieleckiego Parku Krajobrazowego .

Teren nie podlega ochronie konserwatora zabytków oraz jest zgodny z obowiązującym Planem Zagospodarowania gminy Sitkówka - Nowiny .

### III. CZĘŚĆ OPISOWA DO PROJEKTU BUDOWLANEGO:

STAROSTWO POWIATOWE  
w Kielcach  
IX Wieków Kielc 3  
25-516 Kielce

#### 1. Nazwa i adres obiektu budowlanego.

Sieć wodociągowa dla działek Nr 201/9, 201/10, 201/11 w miejscowości Szewce Gmina Sitkówka – Nowiny .

#### 2. Inwestor budowy wodociągu.

Inwestorem projektowanego wodociągu jest Gmina Sitkówka – Nowiny oraz Grupa Inicjatywna budowy wodociągu w miejscowości Szewce.

#### 3. Podstawa opracowania

- Zlecenie inwestora.
- Warunki techniczne wydane przez „Wodociągi Kieleckie” – TT-W /3263/1568/05 .
- Wizja lokalna w terenie.
- Normy i przepisy obowiązujące w zakresie projektowania sieci wodno-kanalizacyjnych.
- Mapa sytuacyjna do celów projektowych w skali 1: 500.
- Opinia ZUDP Nr 134/2006

#### 4. Przeznaczenie i zakres obiektu budowlanego

Projektowany wodociąg umożliwi zaopatrzenie w wodę i ochronę p.poż. projektowanej i istniejącej zabudowy zlokalizowanej na działkach 201/9, 201/10 , 201/11 oraz przyszłościowo zabudowę na terenach przyległych w Szewcach Gmina Sitkówka – Nowiny Na trasie wodociągu projektuje się zasuwę dn 100 mm na włączeniu do istniejącego wodociągu ; trójniki redukcyjne PE-125/63mm z zasuwami dn 50 mm dla włączenie przyłączy domowych oraz na końcuce wodociągu trójnik PE125/90/ stanowiący odgałęzienie pod hydrant p.poż  $\phi$  80mm podziemny.

#### 5. Rozwiązania budowlane określające formę i funkcję obiektu

Projektowany wodociąg będzie zaopatrywał w wodę dla potrzeb bytowych, gospodarczych i ochrony p.poż. budynków zlokalizowanych wzdłuż wodociągu. Wodociąg jest obiektem liniowym, podziemnym, usytuowanym w poboczu drogi gminnej Trasa wodociągu została przedstawiona na rysunku nr 1. Wysokościowo rzędne

projektowanego wodociągu nawiązano do rzędnych istniejącej sieci z uwzględnieniem strefy przemarzania gruntów (patrz profil wodociągu).

STAROSTWO POWIATOWE  
w Kielcach  
Al. 100-lecia  
25-516 Kielce

#### **6. Informacje mające wpływ na uzasadnione interesy osób trzecich**

Wodociąg został zaprojektowany wzdłuż drogi lokalnej zgodnie z obowiązującym Planem Zagospodarowania..

#### **7. Charakterystyka ekologiczna obiektu**

Realizacja projektowanego wodociągu nie spowoduje ujemnych zjawisk i nie będzie uciążliwa dla otoczenia.

STAROSTWO POWIATOWE  
w Kielcach  
Al. IX Wieków Kielc 3  
25-516 Kielce

## IV. CZĘŚĆ OPISOWA DO PROJEKTU PODSTAWOWEGO:

### 1. Zakres opracowania

Zakres opracowania obejmuje budowę wodociągu dla zabudowy na działkach Nr 201/9, 201/10, 201/11 w Szewcach, gm. Sitkówka – Nowiny. Wodociąg zaprojektowano z rur wodociągowych PE-125x9,2 mm (SDR 13,6, PN10, polietylen typ 80, c=1,6). Łączna długość wodociągu wynosi L=97 mb.

Na trasie wodociągu należy zamontować :

- trójnik redukcyjny PE 125/90 .....szt 1 ✓
- hydrant p/poż φ 80 naziemny .....kpl 1 ✓
- zasuwę odcinającą φ 100 mm..... szt.1 ✓
- zasuwę odcinającą φ 50mm..... . szt.3 ✓
- trójnik redukcyjny φ 125/63mm..... szt.3 \*

### 2. Lokalizacja i układ wysokościowy projektowanej sieci wodociągowej

Wodociąg zaprojektowano w poboczu drogi gminnej nr 397/4 w odległości 1.5 mb od pasa jezdni (patrz rys. nr 1). Wysokościowo rzędne projektowanego wodociągu nawiązano do rzędnych istniejącej sieci z uwzględnieniem strefy przemarzania gruntów (patrz profil wodociągu).

### 3. Opis projektowanego obiektu budowlanego

#### 3.1. Rury

Wodociąg zaprojektowano z rur polietylenowych PE klasy 80 (SDR 13,6 ; PN 10, c=1,6), o średnicy φ 125mm\*9,2. Przewody i kształtki należy łączyć za pomocą zgrzewania elektrooporowego lub poprzez zgrzewanie doczołowe. Przy połączeniu rur PE z innym rodzajem materiału należy zastosować tuleje kołnierzowe, kołnierze stalowe kształtki przejściowe. Szczegółowe schematy montażowe pokazano na rysunku nr 2.

#### 3.2. Zasuw

Na włączeniu do wodociągu istniejącego zaprojektowano montaż zasuw klinowej płaskiej kołnierzowej φ 100mm (szt.1) na trasie wodociągu - trójniki redukcyjne PE-125/63mm dla przyłączy (szt3). zasuw klinowe płaskie kołnierzowe φ 50mm (szt3).

Są to zasuw z wrzecionem ze stali nierdzewnej, klinem z nawulkanizowaną gumą, gładkim przelotem bez gniazda, z wewnętrznym i zewnętrznym zabezpieczeniem przed korozją posiadające aktualną oceną PZH dopuszczającą do montażu na sieciach

wodociągowych oraz znak jakości „B”. Zasuwy należy posadzić na blokach podporowych. Do połączeń kołnierзовych należy stosować śruby ze stali nierdzewnej. Połączenia kołnierзовe należy izolować rękawami termokurczliwymi. Zasuwy należy wyprowadzić do poziomu terenu stosując obudowy teleskopowe wykonane z polietylenu. Obudowy należy zabezpieczyć skrzynkami żeliwnymi do armatury wodociągowej, wokół skrzynek wykonać opaskę z betonu B-15.

### 3.3. Hydranty

Na końcówce wodociągu projektuje się montaż jednego hydrantu p.poż.  $\phi$  80mm naziemnego z automatycznym urządzeniem odwadniającym kolumnę hydrantu. Hydrant należy zamontować na kolanie żeliwnym, stopowym dwukołnierзовym  $\phi$  80mm ze stopką typu N.

### 3.4. Bloki oporowe i podporowe

Dla zabezpieczenia kształtek ciśnieniowych przed naciskiem osiowym powstającym wskutek wewnętrznego ciśnienia w celu zmniejszenia naprężeń powstających w ściankach rur PE należy zabezpieczyć je blokami oporowymi z betonu B-15 z zastosowaniem cementu hutniczego 350. Bloki należy wykonać zgodnie z normą BN-81/9192-05. Miejsca połączenia bloku oporowego z kształtkami PE należy zastosować grubą folię lub taśmę z tworzywa. Ze względu na różnice w ciężarze rur PE i armatury żeliwnej należy zasuwy posadzić w wykopie na blokach podporowych wykonanych z betonu B-15 z zastosowaniem cementu hutniczego 350.

### 3.5. Przyłącza wody

Projektuje się wykonanie przyłączy wody z rur PE o średnicy 40 x 3,0 mm. – 3 kpl. Rury i kształtki wodociągowe z PE należy łączyć poprzez zgrzewanie elektrooporowe. Włączenie przyłącza w projektowany przewód należy wykonać za pomocą trójnika PE redukcyjnego. Na przyłączy w odległości 1.0 m od włączenia projektuje się zasuwę domową z miękkim uszczelnieniem klina. Na Zasuwach montować obudowę do zasuw stałą oraz skrzynkę.

Przyłącza należy wprowadzić do budynku i studni wodomierzowej. Zestaw wodomierzowy zlokalizować bezpośrednio za wejściem przyłącza do budynku. Projektuje się wodomierze skrzydełkowe dn 20 mm zamontowane między dwoma zaworami M-83 dn 20 mm. Za zaworem głównym za wodomierzem zamontować zawór zwrotny antyskażenowy typu EA 251 dn 20 mm.



### 3.6 Oznakowanie sieci wodociągowej w terenie

Po wykonaniu prac montażowych wodociąg należy oznakować w terenie za pomocą tabliczek informacyjnych zgodnie z PN-86/B-09700. Tabliczki należy zamocować na trwałym ogrodzeniu lub słupkach żelbetowych o wymiarach 0,10mx0,10m wysokości ok.1,5m. Za pomocą tabliczek informacyjnych należy oznakować zmiany kierunku wodociągu, zamontowane zasuwki, hydranty p.poż..

Nad przewodem wodociągowym należy ułożyć taśmę ostrzegawczą niebieską z wkładką stalową z napisem „Wodociąg”.

### 4. Ułożenie wodociągu

Wodociąg należy posadzić na 20cm podsypce piaskowej. Prace należy wykonywać zgodnie z wymogami określonymi w instrukcji „Technologia budowy rurociągów. układanie i montaż rurociągów” z polietylenu /według danego producenta/.

### 5. Wykonanie robót

Przed przystąpieniem do robót ziemnych należy powiadomić użytkowników istniejącego uzbrojenia o terminie rozpoczęcia budowy. Następnie należy wytyczyć trasę wodociągu, wykonać wykopy kontrolne w celu dokładnego ustalenia istniejącego uzbrojenia oraz potwierdzenia rzędnych ich posadowienia. O odstępstwach należy powiadomić autora opracowania.

Wykopy należy wykonywać wąsko-przestrzenny. Ściany wykopu należy zabezpieczać szalunkami „klatkowymi” z rozporami. Odległość pomiędzy odeskowaniem wykopu a zewnętrzną ścianą rury z każdej strony powinna wynosić 30 cm . Wykop w około 70 % należy wykonywać mechanicznie i w 30% ręcznie. Głębokość wykopów należy przyjąć 0,20m poniżej projektowanej rzędne spodu rurociągu ze względu na konieczność wykonania podsypki piaskowej, przed ułożeniem rur należy starannie oczyścić dno wykopu z kamieni. Rury należy układać na podsypce z piasku o grubości 20 cm . Rury należy obsypać piaskiem do wysokości 20 cm ponad wierzch rury. Dalszą część wykopu należy zasypywać piaskiem gruboziarnistym , kolejne warstwy starannie zagęszczając. Stopień zagęszczenia gruntu powinien wynosić 100% zmodyfikowanej próby Proctora. Przewody należy układać ze spadkami jak na profilu. Nad przewodem wodociągowym należy ułożyć taśmę oznacznikową z wkładką stalową.

STAROSTWO POWIATOWE  
w Kielcach  
Al. IX Maja 3  
25-516 Kielce

Roboty ziemne należy wykonać z rygorystycznym zachowaniem przepisów BHP oraz wytycznych technicznych wykonania i odbioru robót budowlano-montażowych.

Wodociąg przed włączeniem do sieci istniejącej należy przepłukać i zdezynfekować, po czym ponownie przepłukać i wykonać badania wody. Po uzyskaniu pozytywnych wyników badań wody będzie można wykonać włączenie do istniejącego wodociągu. Dezynfekcję należy przeprowadzić stosując wodny roztwór chloru stosując dawkę ca 30mg Cl/1dm3 wody (około 80-100g wapna chlorowanego Ca(OCl)2. Próbę ciśnieniową rurociągu należy wykonać zgodnie z obowiązującą normą PN-B-10725:grudzień 1997 „Wodociągi - Przewody zewnętrzne - Wymagania i badania”.

**6.Uwagi .**

- 1. Na realizację sieci wodociągowej wykonawca winien posiadać Pozwolenie na budowę.
- 2. Wykonane uzbrojenie należy zgłosić do odbioru technicznego do „Wodociągów Kieleckich”. Do odbioru technicznego należy przedłożyć pełną inwentaryzację geodezyjną powykonawczą zrealizowanego uzbrojenia.
- 3. Prace ziemne należy prowadzić zgodnie z „Warunkami technicznym wykonania i odbioru robót budowlano-montażowych cz.II ” z uwzględnieniem wszystkich uwagami zawartych w uzgodnieniach oraz przepisów BHP oraz wytycznych do realizacji sieci z rur polietylenowych według Katalogu Technicznego danego producenta..

**7. INFORMACJE DOTYCZĄCE BEZPIECZEŃSTWA I OCHRONY ZDROWIA.**

Zgodnie z rozporządzeniem Ministra Infrastruktury z dnia 23.06.20033 /dz. U. Nr 120 poz. 1126 z dn. 10.07.2003/ przed przystąpieniem do realizacji robot należy sporządzić plan BIOZ.

W planie bezpieczeństwa i ochrony zdrowia tzw „planie BIOZ” należy uwzględnić :

1. zabezpieczenie wykopów pod wodociąg i przyłącza przed dostępem do nich osób niezatrudnionych na budowie/ tablice ostrzegawcze barierki, przykrycia wykopów itp./
2. zapewnienie bezpieczeństwa dojazdu , dojścia do posesji osób tam zamieszkałych, na czas wykonywania robót /kładki, mostki przejazdowe/
3. sposób wykonywania wykopów wąskoprzestrzennych, ich szalowania zapewnienie bezpiecznego zejścia /wyjścia/ pracowników do wykopu i bezpiecznego wydobywania urobku z wykopu, jego składowania
4. szczególną uwagę zwrócić na prowadzenie robot ziemnych w sąsiedztwie lub pod przewodami linii energetycznych/ możliwość porażenia/
5. podać zasady bezpiecznej pracy żurawia samochodowego używanego do montażu elementów wodociągu , współpracy robotników z żurawiem j.w.

**8 Informacja o przedsięwzięciu** zgodnie z art. 49 ust.3. ustawy z dnia 27 kwietnia 2001 r. – Prawo ochrony środowiska ( Dz.U.z 2001r. Nr 62) ze zmianami :

1 . Rodzaj i skala usytuowania : wodociąg z rur  $\varnothing$  125 PE , usytuowany w poboczu drogi gminnej j ułożony na głębokości 1,7-1.8 m , długość wodociągu

L = 97 mb.

2. Dotychczasowy sposób wykorzystania terenu - droga dojazdowa do działek prywatnych pod zabudowę mieszkaniową jednorodzinną.

3. Rodzaj technologii wykonania : układanie rur w ziemi przy użyciu sprzętu mechanicznego w wykopach wąsko-przestrzennych o ścianach pionowych, zabezpieczonych wypraskami stalowymi. Ziemia z wykopów będzie składowana na odkład wzdłuż trasy wykonywanego odcinkami wodociągu .Po ułożeniu rur . obsypka ręczna do poziomu 30 cm ponad wierzch rury piaskiem pochodzącym z wykop, następnie zasypka mechaniczna gruntem rodzimym zagęszczanym warstwami. Nadmiar ziemi z

wykopu w ilości 44 m<sup>3</sup> zostanie rozplantowany wzdłuż trasy wodociągu. Po wykonaniu robót teren

zostanie przywrócony do stanu pierwotnego. Całkowita kubatura mas ziemnych z wykopów wyniesie  $V=175 \text{ m}^3$

4. W miejscach zbliżeń do cieków wodnych i czasie intensywnych opadów może wystąpić konieczność odwadniania wykopów z użyciem pompy elektrycznej. Woda z wykopu zostanie odprowadzona do istniejącego rowu poprzez studzienkę zbiorczą z osadnikiem piasku. Odwadnianie wykopów w tym przypadku nie spowoduje obniżenia poziomu wody gruntowej i nie zakłóci gospodarki wodno-gruntowej w tym rejonie.


5. W pobliżu trasy projektowanego wodociągu nie ma drzew, dla których prowadzenie robót wodociągowych stanowiłoby zagrożenie. Zasyпка wykopu nastąpi natychmiast po montażu rur, żeby nie dopuścić do przesuszenia gruntu.

6. Przedsięwzięcie projektowane jest wg jednego wariantu.

7. Wybudowanie wodociągu przyczyni się do ochrony środowiska, będzie miało korzystny wpływ na infrastrukturę techniczną.

8. Realizacja przedsięwzięcia nie wymaga wykorzystania wody i innych surowców, materiałów, paliw, i energii.; nie spowoduje też powstania jakichkolwiek odpadów.

9. Realizacja wodociągu nie spowoduje wprowadzenia do środowiska jakichkolwiek substancji mających negatywny wpływ



mgr inż. KRYSZYNA FICE  
upr. bud. KL 190/E8  
25-734 Kielce, ul. Jagiellońska 103 m 69  
tel. (041) 345-11-13

Kielce, kwiecień 2006

## DECYZJA

Na podstawie art. 46 ust. 1 pkt 1, art. 46 a ust. 1, 7 pkt 4, art. 48 ust. 2 pkt 1, art. 56 ust. 1, 2, 3, 8 ustawy z dnia 21 kwietnia 2001 r. – Prawo ochrony środowiska (Dz. U. z 2001 r. Nr 62 poz. 627 ze zm.) oraz art. 104 ustawy z dnia 14 czerwca 1960 r. – Kodeks postępowania administracyjnego (Dz. U. z 2000 r. Nr 98 poz. 1071 ze zm.), a także Rozporządzenia Rady Ministrów z dnia 9 listopada 2004 r. w sprawie rodzajów przedsięwzięć mogących znacząco oddziaływać na środowisko oraz szczegółowych uwarunkowań związanych z kwalifikowaniem przedsięwzięć do sporządzenia raportu o oddziaływaniu na środowisko (Dz. U. z 2004 r. Nr 257 poz. 2573 ze zm.), po rozpatrzeniu wniosku Przewodniczącego Grupy Inicjatywnej ds. budowy wodociągu w miejscowości Szewce Pana Macieja Świdarskiego zam. Kielce os. Na Stoku 34/22 w sprawie wydania decyzji o środowiskowych uwarunkowaniach zgody na realizację przedsięwzięcia polegającego na „budowie wodociągu w drodze gminnej nr ew. 397/4 do działek nr 201/9, 201/10, 201/11 w miejscowości Szewce, Gminy Sitkówka - Nowiny”

ustalam

środowiskowe uwarunkowania na realizację przedsięwzięcia polegającego na „budowie wodociągu w drodze gminnej nr ew. 397/4 do działek nr 201/9, 201/10, 201/11 w miejscowości Szewce, Gminy Sitkówka - Nowiny”

1. **Rodzaj i miejsce realizacji przedsięwzięcia**

Wybudowanie wodociągu zapewni zaopatrzenie w wodę posesji zlokalizowanych wzdłuż drogi nr Ew. 397/4. Wodociąg wybudowany będzie z rur polietylenowych o średnicy PE – 125 x 9,2 mm, długości L=97 mb, zasuwa odcinająca Ø 100 mm – 1 szt., zasuwy dla przyłączy Ø 50 mm – 2 szt., hydrant p/poż. Ø 80 mm – kpl 1. Projektowany wodociąg jest obiektem liniowym podziemnym, usytuowanym w pasie chodnikowym drogi gminnej.

2. **Warunki wykorzystania terenu w fazie realizacji i eksploatacji ze szczególnym uwzględnieniem konieczności ochrony cennych wartości przyrodniczych, zasobów naturalnych i zabytków oraz ograniczania uciążliwości dla terenów sąsiednich.**

- a) W trakcie prowadzenia robót ziemnych należy ograniczyć emisję zanieczyszczeń pyłowych do powietrza i gazowych oraz hałasu, emitowanych do środowiska na etapie realizacji przedsięwzięcia, związanych głównie z użyciem sprzętu ciężkiego.
- b) Ograniczać prowadzenie robót do pory dziennej.
- c) Prowadzić prace budowlane ze szczególną ostrożnością, aby wykluczyć zanieczyszczenia wód gruntowych.
- d) Sposób postępowania z wytworzonymi odpadami należy prowadzić zgodnie z wymogami zawartymi w ustawie z dnia 27 kwietnia 2001 r. o odpadach (Dz. U. Nr 62 poz. 628 ze zm.). Wytworzone odpady przekazać do unieszkodliwiania lub odzysku wyspecjalizowanym firmom posiadającym zezwolenie na unieszkodliwianie, składowanie lub odzysk odpadów.
- e) W trakcie wykonywania prac należy :
  - zapewnić ochronę zieleni,
  - realizacja i eksploatacja przedsięwzięcia nie może powodować uszkodzenia drzew i krzewów na terenie lokalizacji inwestycji i terenach przyległych,

- przestrzegać zakazu składowania materiałów budowlanych w zasięgu systemów korzeniowych drzew i krzewów,
  - zabezpieczyć na czas budowy systemy korzeniowe, korony i pnie drzew,
  - w pobliżu drzew w odległości równej zasięgowi ich koron, prace ziemne należy prowadzić ręcznie,
  - na wycięcie lub przesadzenie drzew i krzewów należy uzyskać stosowne zezwolenie zgodnie z przepisami ustawy z dnia 16 kwietnia 2004 r. o ochronie przyrody (Dz. U. Nr 92 poz. 880),
  - po zakończeniu robót teren inwestycji należy uporządkować,
  - w zasięgu oddziaływania planowanej inwestycji brak jest obiektów zabytkowych jak i przyrodniczych wymagających ochrony. Inwestor prowadzący prace budowlane i ziemne w razie ujawnienia przedmiotu, który posiada cechy zabytku, obowiązany jest niezwłocznie zawiadomić o tym organ wykonawczy właściwej gminy lub powiatu i właściwego konserwatora zabytków. Jednocześnie zobowiązany jest zabezpieczyć odkryty przedmiot do czasu wydania przez wojewódzkiego konserwatora zabytków i urzędzeń.
- f) Włączenie projektowanego odcinka wodociągu do istniejącej sieci wodociągowej na warunkach określonych przez użytkownika sieci.
  - g) Zastosowanie do budowy wodociągu rur oraz innych materiałów, gwarantujących jego szczelność i wytrzymałość przy zastosowaniu odpowiedniej średnicy przewodu.
  - h) Monitorowanie ilości wody wykorzystanej przez użytkowników podłączonych do sieci wodociągowej przez zainstalowanie i odczytywanie wodomierzy.
  - i) Przeprowadzenie, po zakończeniu prac, próby szczelności sieci.
  - j) Uzgodnienie miejsca oraz sposobu odprowadzania wody z wykonanych prób szczelności wodociągu oraz wód z ewentualnego odwodnienia wykopów z właścicielem lub administratorem odbiornika.
  - k) W przypadku konieczności odwodnienia wykopów na czas robót – uzgodnienie planowanego sposobu odwodnienia z właścicielem (administratorem) odbiornika.
  - l) Zdjęcie i odłożenie wierzchniej warstwy gruntu z terenu przeznaczonego pod kanalizację w celu późniejszego wykorzystania w miejscu realizacji przedsięwzięcia.
  - m) Zasypania wykopu natychmiast po montażu przewodów wodociągowych, aby nie dopuścić do przesuszenia gruntu.
  - n) Wykorzystanie ziemi z wykopów w miejscu realizacji przedsięwzięcia i zagospodarowanie jej ewentualnego nadmiaru w sposób zgodny z zapisami ustawy o odpadach..
  - o) Korzystanie podczas prowadzenia robót budowlanych z maszyn, urządzeń oraz środków transportu sprawnych technicznie.
  - p) Przestrzeganie w czasie prowadzenia robót zakazu nieuzasadnionej jałowej pracy urządzeń, maszyn i środków transportu.
  - q) Przywrócenie, po wykonaniu prac do stanu pierwotnego w tym odtworzenia naruszonej zieleni niskiej.

### **3 Wymagania konieczne do uwzględnienia w projekcie budowlanym.**

- a) Brak uwag.

### **4 Wymogi w zakresie tranzgranicznego oddziaływania na środowisko w odniesieniu do przedsięwzięć, dla których przeprowadzono postępowanie dotyczące tranzgranicznego oddziaływania na środowisko.**

- a) Nie są wymagane w przedmiotowej sprawie.

**5 Utworzenie obszaru ograniczonego użytkowania.**

- a) Z uwagi na lokalizację i charakter przedsięwzięcia nie przewiduje się utworzenia obszaru ograniczonego użytkowania.

**6. Charakterystykę przedsięwzięcia stanowi załącznik do decyzji o środowiskowych uwarunkowaniach zgody na realizację przedsięwzięcia polegającego na „budowie wodociągu w drodze gminnej nr ew. 397/4 do działek nr 201/9, 201/10, 201/11 w miejscowości Szewce, Gminy Sitkówka - Nowiny”**

### UZASADNIENIE

Przewodniczący Grupy Inicjatywnej ds. budowy wodociągu Pan Maciej Świdorski zam. Kielce Os. Na Stoku 34/22 wystąpił z wnioskiem o wydanie decyzji o środowiskowych uwarunkowaniach zgody na realizację przedsięwzięcia polegającego na „budowie wodociągu w drodze gminnej nr ew. 397/4 do działek nr 201/9, 201/10, 201/11 w miejscowości Szewce, Gminy Sitkówka - Nowiny”

O wszczęciu postępowania w przedmiotowej sprawie powiadomiono strony, które w określonym terminie nie wnieśli żadnych uwag.

Zgodnie z Rozporządzeniem Rady Ministrów z dnia 9 listopada 2004 r. w sprawie „rodzajów przedsięwzięć mogących znacząco oddziaływać na środowisko oraz szczególnych uwarunkowań związanych z kwalifikowaniem przedsięwzięć do sporządzenia raportu o oddziaływaniu na środowisko” (Dz. U. z 2004 r. Nr 257 poz. 2573 ze zm.) wnioskowane przedsięwzięcie zalicza się do inwestycji, dla których może być wymagane opracowanie raportu. Przedmiotowa inwestycja nie spowoduje zagrożenia dla środowiska naturalnego i zdrowia ludzi, w związku z tym zostało wydane postanowienie o braku potrzeby sporządzenia raportu dla tej inwestycji. Z załączonej informacji wynika, że projektowany wodociąg zapewni zaopatrzenie w wodę posesji zlokalizowanych wzdłuż drogi nr Ew. 397/4. Wodociąg wybudowany będzie z rur polietylenowych o średnicy PE – 125 x 9,2 mm, długość wodociągu L= 97 mb, zasuwa odcinająca Ø 100 mm – 1 szt, zasuwy dla przyłączy Ø 50 mm – 2 szt., hydrant p/poż. Ø 80 mm – 1 kpl. Projektowany wodociąg jest obiektem liniowym podziemnym, usytuowanym w pasie chodnikowym drogi gminnej.

Realizacja projektowanego wodociągu rozdzielczego w fazie budowy może spowodować negatywne oddziaływanie na środowisko m. in. poprzez emisję zanieczyszczeń gazowo-pyłowych oraz hałas. Oddziaływanie to będzie miało jednak charakter okresowy, trwający do czasu zakończenia prac budowlanych. Ponadto przestrzeganie uwarunkowań zawartych w niniejszej decyzji zminimalizuje wspomniane wyżej ewentualne negatywne oddziaływanie na środowisko w trakcie prowadzonych prac, jak również w czasie eksploatacji planowanej inwestycji.

W związku z powyższym po dokonaniu uzgodnień z właściwymi organami ochrony środowiska Wójt Gminy Sitkówka – Nowiny postanowił wydać decyzje o środowiskowych uwarunkowaniach zgody na realizację w/w przedsięwzięcia zgodnie z obowiązującymi w tym względzie przepisami z zastrzeżeniem przestrzegania wskazanych warunków w sentencji niniejszej decyzji.

Od niniejszej decyzji służy stronie odwołanie do Samorządowego Kolegium odwoławczego w Kielcach za pośrednictwem Wójta Gminy Sitkówka – Nowiny w terminie 14 dni od dnia jej doręczenia.

**Pouczenie:**

Zgodnie z art. 46 ust. 4a ustawy z dnia 27 kwietnia 2001 r. – Prawo ochrony środowiska, decyzje o środowiskowych uwarunkowaniach dołącza się do wniosku o wydanie decyzji, o której mowa w art. 46 ust. 4 ustawy z dnia 27 kwietnia 2001 r. – Prawo ochrony środowiska, przy czym wniosek powinien być złożony nie później niż przed upływem dwóch lat od dnia, w którym decyzja stała się ostateczna. Wskazany powyżej termin – zgodnie z art. 46 ust 4b ustawy z dnia 2001 r. – Prawo ochrony środowiska, może ulec wydłużeniu o dwa lata, jeżeli realizacja planowanego przedsięwzięcia może znacząco oddziaływać na środowisko, przebiega etapowo oraz nie zmieniły się warunki określone w decyzji o środowiskowych uwarunkowaniach.

Otrzymują:

1. Pan Maciej Świdorski  
Os. Na stoku 34/22  
25- 437 Kielce
2. Pani Bożena Świdorska  
Os. Na Stoku 34/22  
25- 437 Kielce
3. Pan Mieczysław Woś  
Szewce 81  
26-052 Sitkówka – Nowiny
4. Państwo Ewa i Ryszard Adamiec  
Szewce 79  
26-052 Sitkówka – Nowiny
5. Państwo Agnieszka i Artur Michalscy  
ul. 1 – go Maja 139/15  
25-649 Kielce
6. Pan Rafał Iwanek  
ul. Kruszelnickiego 264 A  
25-669 Kielce
7. Pan Andrzej Łysak  
Szewce 79  
26-052 Sitkówka - Nowiny
8. Gmina Sitkówka – Nowiny  
ul. Białe Zagłębie 25  
26-052 Sitkówka – Nowiny
9. A/a.



Z up. WÓJTA  
Krzysztof Ryś  
ZASTĘPCA WÓJTA

Stwierdza się, że niniejsza decyzja  
w dniu 26.10.2006u... stała się  
prawomocna i podlega wykonaniu.  
Sitkówka - Nowiny, dn. 26.10.2006u



Z up. WÓJTA  
Krzysztof Ryś  
ZASTĘPCA WÓJTA





# WODOCIĄGI KIELECKIE

ul. Krakowska 64, 25-701 Kielce

tel.: +48 41 365 31 00

fax: +48 41 345 52 20

e-mail: wodkiel@kielce.com.pl

13  
STANOWISKO POWIATOWE  
w Kielcach  
Al. 100-lecia  
Wieków Kielc 3  
25-516 Kielce

KRS 0000147680

REGON 290856791

NIP 959 116 49 32

Kielce 09-06-2005

TT-W / 3263 / 1568 / 05

Artur Michalski  
ul. 1-go Maja 139/15  
25-646 Kielce

"Wodociągi Kieleckie" Spółka z o.o. zapewnia dostawę wody i odbiór ścieków dla projektowanego budynku mieszkalnego jednorodzinnego na działkach nr 201/10 w msc. Szewce, gm. Sitkówka-Nowiny, pod następującymi warunkami:

1. Doprowadzenie wody do projektowanego budynku należy przewidzieć z zaprojektowanego wodociągu z rur PCV 110mm wzdłuż drogi dojazdowej. Wymieniony wodociąg będzie przewodem wodociągowym doprowadzającym wodę do projektowanej pompowni ścieków P2 w msc. Szewce (wodociąg zaznaczono na kopii dokumentacji kolorem niebieskim).
2. Od zaprojektowanego wodociągu należy przewidzieć przyłącze wody do projektowanego budynku.
3. Na przyłączy wody w odległości do 1,0 m od punktu włączenia należy przewidzieć zasuwę odcinającą z miękkim uszczelnieniem klina. Obudowę trzpienia zasuwy należy przyjąć teleskopową wykonaną z PP lub PE.
4. Podejście pod wodomierz, zgodnie z PN-B-10720:1998, należy przewidzieć w budynku lub w studni wodomierzowej.
5. Wodomierz należy dobrać na miarodajne przepływy zgodnie z PN-92/B-01706.
6. W przypadku lokalizacji wodomierza w studni do projektu dołączyć szczegółowy rysunek studni wodomierzowej z rozrysowaną armaturą i podanymi wymiarami.
7. Odprowadzenie ścieków z planowanej nieruchomości należy przewidzieć do będącego w trakcie realizacji kanału sanitarnego z rur PVC-200\*5,9mm (klasy T 8kN/m<sup>2</sup>) wzdłuż lokalnej drogi dojazdowej lub na przedmiotowej działce.  
Alternatywnie odprowadzenie ścieków przewidzieć do projektowanego przyłącza ks z rur  $\phi$  PVC-160mm dla budynku Nr 79a w msc. Szewce (w załączeniu ksero dokumentacji z trasą kanału sanitarnego i w/w przyłącza ks, uzbrojenie ks zaznaczono na mapie kolorem czerwonym).
8. W sprawie terminu realizacji w/w sieci wodociągowej i kanalizacji sanitarnej należy zwrócić się do inwestora uzbrojenia tj. Urzędu Gminy Sitkówka-Nowiny.  
Uzgodnienie Projektu sieci wod-kan wymaga uaktualnienia. Miejsce włączenia projektowanych przyłączy wod-kan dla planowanej zabudowy do wodociągu, kanału lub przyłącza ks ustalić z inwestorem uzbrojenia sanitarnego.

9. Na włączenie do sieci wodociągowej i kanalizacyjnej lub przyłącza ks dla budynku Nr 79a w msc. Szewce należy uzyskać pisemną zgodę właściciela/inwestora uzbrojenia. Pisemną zgodę załączyć do PT.  
W/w oświadczeniach/zgodach należy podać datę spisania oświadczenia, dokładny adres inwestycji oraz zobowiązania potwierdzić podpisem i numerem PESEL osoby zainteresowanej (dotyczy osób fizycznych).
10. Na załamaniach trasy przyłącza kanalizacji sanitarnej należy zaprojektować studnie rewizyjne pośrednie.
11. Przy projektowaniu i realizacji inwestycji należy zwrócić uwagę na następujące wymagania:
- a) części składowe przyłącza wody wymagające zabezpieczenia antykorozyjnego izolować materiałami bezpiecznymi ekologicznie,
  - b) materiały, z których zostanie wykonana kanalizacja sanitarna muszą bezwzględnie gwarantować pełną szczelność oraz niezawodność działania,
  - c) zewnętrzne powierzchnie murowane, betonowe należy zaizolować materiałami bezpiecznymi ekologicznie.
12. Informujemy, że na przedmiotowej działce zaprojektowany jest kanał sanitarny  $\varnothing$  0,20m.  
W związku z powyższym przy projektowaniu inwestycji na przedmiotowej działce należy uwzględnić następujące uwarunkowania:
- obiekty kubaturowe należy lokalizować w odległości minimum 5,0 m od ściany istniejącego przewodu kanalizacyjnego  $\varnothing$  0,20m,
  - w wyżej wymienionym pasie obowiązuje zakaz sadzenia trwałej zieleni, lokalizacji obiektów kubaturowych,
  - inwestor winien zapewnić każdorazowy dojazd do istniejącego przewodu kanalizacyjnego w przypadku konieczności usunięcia awarii, bez prawa do odszkodowania za ewntualne szkody powstałe w czasie ich usuwania.
- Do projektu należy załączyć /oryginał/ stosownego oświadczenia podpisanego przez właściciela przedmiotowej działki, oświadczenie powinno zawierać powyższą informację.  
W oświadczeniu należy podać datę spisania oświadczenia, dokładny adres inwestycji oraz zobowiązania potwierdzić podpisem i numerem PESEL osoby zainteresowanej (dotyczy osób fizycznych).
13. Realizacja przyłączy wod-kan dla przedmiotowej zabudowy będzie możliwa po odbiorze końcowym wodociągu i kanału sanitarnego.
14. Projekt należy opracować na aktualnych mapach sytuacyjno-wysokościowych z pełną inwentaryzacją geodezyjną istniejącego uzbrojenia.  
Do projektu wodociągu załączyć orientację w terenie format min A-4 (z podaniem skali) z zaznaczoną lokalizacją inwestycji.
15. Po dwa egzemplarze dokumentacji na przyłącza wod-kan zawierające pozytywną opinię ZUDP należy przedłożyć do "Wodociągów Kieleckich" celem branżowego uzgodnienia.
16. Warunki techniczne są ważne dwa lata.

D Y R E K T O R  
ds. Techniczno-Instalacyjnych

mgr inż. Marek Banasik

STAROSTWO POWIATOWE  
w Kielcach  
Al. IX Wieków Kielc 3  
25-516 Kielce

„WODOCIĄGI KIELECKIE”

Spółka z o.o.

ul. Krakowska 54

25-701 Kielce

tel. 363-81-00. fax 363-52-20

TT-W / 2873 / 21567 / 05

Kielce 08-06-2005

Maciej Świdorski  
os. Na Stoku 34m22  
25-437 Kielce

„Wodociągi Kieleckie” Spółka z o.o. zapewnia dostawę wody i odbiór ścieków dla projektowanego budynku mieszkalnego jednorodzinnego na działkach nr 201/8 i 201/9 w msc. Szewce, gm. Sitkówka-Nowiny, pod następującymi warunkami:

1. Doprowadzenie wody do projektowanego budynku należy przewidzieć z zaprojektowanego wodociągu z rur PCV 110mm wzdłuż drogi dojazdowej. Wymieniony wodociąg będzie przewodem wodociągowym doprowadzającym wodę do projektowanej pompowni ścieków P2 w msc. Szewce (wodociąg zaznaczono na kopii dokumentacji kolorem niebieskim).
2. Od zaprojektowanego wodociągu należy przewidzieć przyłącze wody do projektowanego budynku.
3. Na przyłączy wody w odległości do 1,0 m od punktu włączenia należy przewidzieć zasuwę odcinającą z miękkim uszczelnieniem klina. Obudowę trzpienia zasuwy należy przyjąć teleskopową wykonaną z PP lub PE.
4. Podejście pod wodomierz, zgodnie z PN-B-10720:1998, należy przewidzieć w budynku lub w studni wodomierzowej.
5. Wodomierz należy dobrać na miarodajne przepływy zgodnie z PN-92/B-01706.
6. W przypadku lokalizacji wodomierza w studni do projektu dołączyć szczegółowy rysunek studni wodomierzowej z rozrysowaną armaturą i podanymi wymiarami.
7. Odprowadzenie ścieków z rozpatrywanej nieruchomości należy przewidzieć do będącego w trakcie realizacji kanału sanitarnego z rur PVC-200\*5,9mm (klasy T 8kN/m<sup>2</sup>) wzdłuż lokalnej drogi dojazdowej, alternatywnie odprowadzenie ścieków przewidzieć do projektowanego przyłącza ks z rur  $\phi$  PVC-160mm dla budynku Nr 79a w msc. Szewce (w załączeniu ksero dokumentacji z trasą kanału sanitarnego i w/w przyłącza ks, uzbrojenie ks zaznaczono na mapie kolorem czerwonym).
8. W sprawie terminu realizacji w/w sieci wodociągowej i kanalizacji sanitarnej należy zwrócić się do inwestora uzbrojenia tj. Urzędu Gminy Sitkówka-Nowiny.  
Uzgodnienie Projektu sieci wod-kan wymaga uaktualnienia.  
Miejsce włączenia projektowanych przyłączy wod-kan dla planowanej zabudowy do wodociągu, kanału lub przyłącza ks ustalić z inwestorem uzbrojenia sanitarnego.

9. Na włączenie do sieci wodociągowej i kanalizacyjnej lub przyłącza ks dla budynku Nr 79a w msc. Szewce należy uzyskać pisemną zgodę właściciela/inwestora uzbrojenia. Pisemną zgodę załączyć do PT.  
W/w oświadczeniach/zgodach należy podać datę spisania oświadczenia, dokładny adres inwestycji oraz zobowiązania potwierdzić podpisem i numerem PESEL osoby zainteresowanej (dotyczy osób fizycznych).
10. Na załamaniach trasy przyłącza kanalizacji sanitarnej należy zaprojektować studnie rewizyjne pośrednie.
11. Przy projektowaniu i realizacji inwestycji należy zwrócić uwagę na następujące wymagania:
  - a) części składowe przyłącza wody wymagające zabezpieczenia antykorozyjnego izolować materiałami bezpiecznymi ekologicznie,
  - b) materiały, z których zostanie wykonana kanalizacja sanitarne muszą bezwzględnie gwarantować pełną szczelność oraz niezawodność działania
  - c) zewnętrzne powierzchnie murowane, betonowe należy zaizolować materiałami bezpiecznymi ekologicznie.
12. Realizacja przyłączy wod-kan dla przedmiotowej zabudowy będzie możliwa po odbiorze końcowym wodociągu i kanału sanitarnego.
13. Projekt należy opracować na aktualnych mapach sytuacyjno-wysokościowych z pełną inwentaryzacją geodezyjną istniejącego uzbrojenia.  
Do projektu wodociągu załączyć orientację w terenie format min A-4 (z podaniem skali) z zaznaczoną lokalizacją inwestycji.
14. Po dwa egzemplarze dokumentacji na przyłącza wod-kan zawierające pozytywną opinię ZUDP należy przedłożyć do "Wodociągów Kieleckich" celem branżowego uzgodnienia.
15. Warunki techniczne są ważne dwa lata.

D Y R E K T O R  
ds. Techniczno-eksploatacyjnych  
mgr inż. Marek Bonasik



**WODOCIĄGI KIELECKIE** Sp. z o.o.

ul. Krakowska 64, 25-701 Kielce

tel.: +48 41 365 31 00

fax: +48 41 345 52 20

e-mail: wodkiel@kielce.com.pl

KRS 0000147680

REGON 290856791

NIP 959 116 49 32

20  
URZĘDZYSTWO POWIATOWE  
w Kielcach  
Al. IX Wieków Kielce 3  
25-516 Kielce

Kielce 16-05-2006

TT-U / 2484 / 999 / 2006

Grupa Inicjatywna budowy wodociągu w Szewcach

Maciej Świdorski  
os. Na Stoku 34/22  
25-437 Kielce

"Wodociągi Kieleckie" Spółka z o.o. uzgadnia projekt wodociągu PE-125x9,2mm (SDR 13,6; PN10, PE typ 80) w Szewcach wzdłuż drogi na działce nr 397/4 (na odcinku od budynku Nr 81 do działki 201/11), pod następującymi warunkami:

1. Przed terminem zamierzonego rozpoczęcia robót budowlanych inwestor obowiązany jest dokonać zgłoszenia we właściwym Urzędzie.
2. Przed rozpoczęciem prac uprawniony wykonawca obowiązany jest przedłożyć w "Wodociągach Kieleckich" zgłoszenie przystąpienia do robót.
3. Przy realizacji wodociągu należy przestrzegać Zarządzenia Prezesa "Wodociągów Kieleckich" nr 11/2000 w sprawie ochrony sieci wodociągowej przed skażeniami.
4. Włączenie zaprojektowanego wodociągu PE-125mm do istniejącej sieci PVC-110 w punkcie "1" sugerujemy wykonać stosując złącza kołnierz-rura dla rur PVC, z zabezpieczeniem przed przesunięciem (kołnierz i pierścień dociskowy z żeliwa sferoidalnego).
5. Wykonanie włączenia zrealizowanej inwestycji do istniejącej sieci będzie możliwe po odbiorze technicznym i przedstawieniu pozytywnych wyników badań wody fizyko-chemicznych i bakteriologicznych.
6. Wykonany wodociąg należy zgłosić przed zasypaniem wykopów do odbioru technicznego do "Wodociągów Kieleckich".  
**W dniu odbioru należy przekazać przedstawicielowi "Wodociągów Kieleckich" szczegółowe rysunki powykonawcze wszystkich węzłów, podpisane przez kierownika budowy.**
7. Inwestor winien przekazać zrealizowany wodociąg rozdzielczy w użytkowanie "Wodociągom Kieleckim".
8. Uzgodnienie jest ważne dwa lata.

DYREKTOR  
ds. Produkccyjno-Handlowych

mgr Jerzy Boronczyk

# Mapa sytuacyjno - wysokościowa

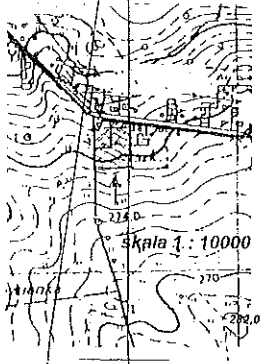
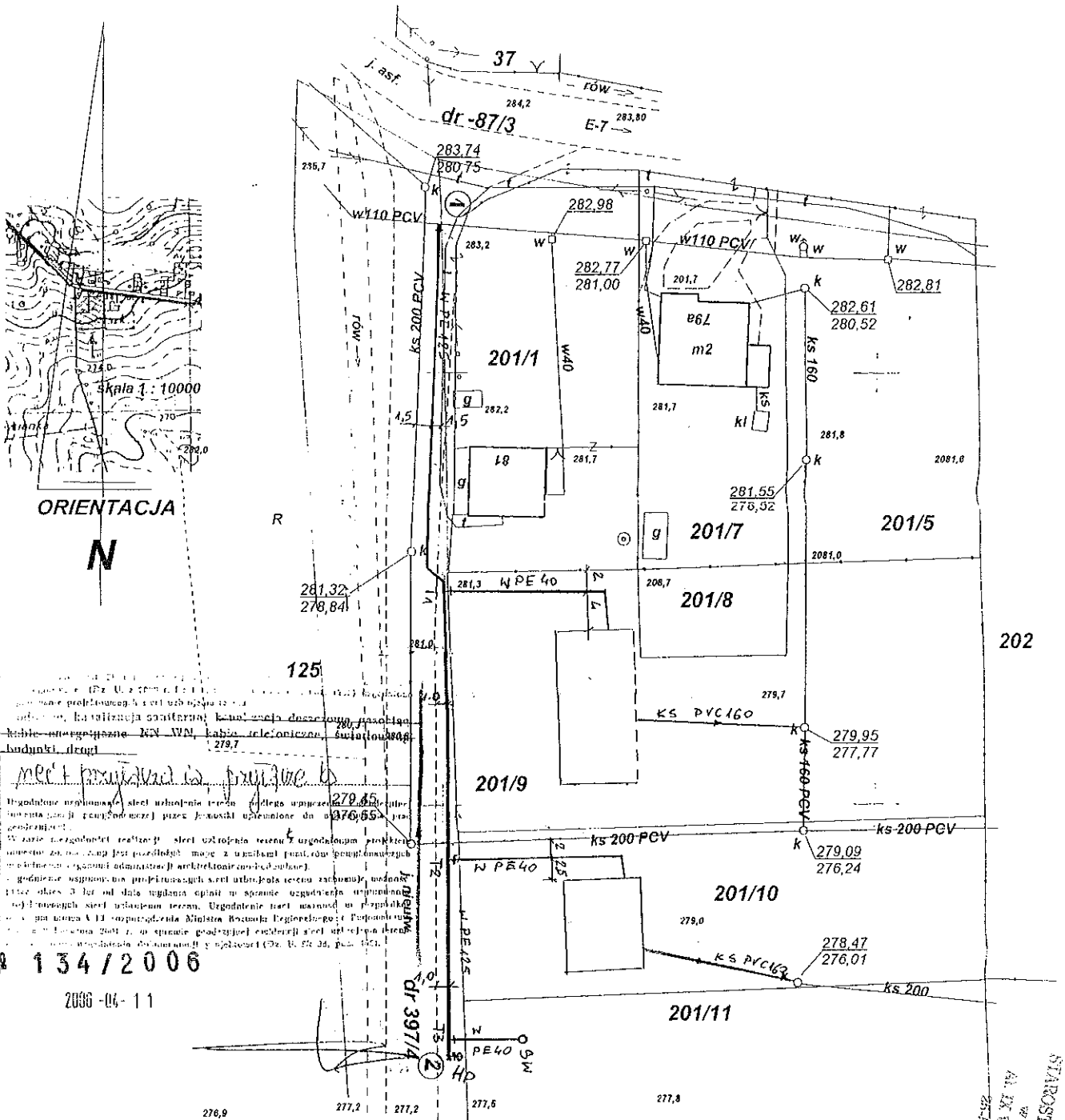
dla celów projektowych

woj. świętokrzyskie, pow. Kielce, gm. Sitkówka Nowiny, wieś. Szewce

sekcja 143. 423. 173 skala 1 : 500

obr. Szewce

C-2, C-3, D-2, D-3



Wzrost drzew: 12m, 15m, 18m, 20m, 25m, 30m, 35m, 40m, 45m, 50m, 55m, 60m, 65m, 70m, 75m, 80m, 85m, 90m, 95m, 100m, 105m, 110m, 115m, 120m, 125m, 130m, 135m, 140m, 145m, 150m, 155m, 160m, 165m, 170m, 175m, 180m, 185m, 190m, 195m, 200m, 205m, 210m, 215m, 220m, 225m, 230m, 235m, 240m, 245m, 250m, 255m, 260m, 265m, 270m, 275m, 280m, 285m, 290m, 295m, 300m, 305m, 310m, 315m, 320m, 325m, 330m, 335m, 340m, 345m, 350m, 355m, 360m, 365m, 370m, 375m, 380m, 385m, 390m, 395m, 400m, 405m, 410m, 415m, 420m, 425m, 430m, 435m, 440m, 445m, 450m, 455m, 460m, 465m, 470m, 475m, 480m, 485m, 490m, 495m, 500m, 505m, 510m, 515m, 520m, 525m, 530m, 535m, 540m, 545m, 550m, 555m, 560m, 565m, 570m, 575m, 580m, 585m, 590m, 595m, 600m, 605m, 610m, 615m, 620m, 625m, 630m, 635m, 640m, 645m, 650m, 655m, 660m, 665m, 670m, 675m, 680m, 685m, 690m, 695m, 700m, 705m, 710m, 715m, 720m, 725m, 730m, 735m, 740m, 745m, 750m, 755m, 760m, 765m, 770m, 775m, 780m, 785m, 790m, 795m, 800m, 805m, 810m, 815m, 820m, 825m, 830m, 835m, 840m, 845m, 850m, 855m, 860m, 865m, 870m, 875m, 880m, 885m, 890m, 895m, 900m, 905m, 910m, 915m, 920m, 925m, 930m, 935m, 940m, 945m, 950m, 955m, 960m, 965m, 970m, 975m, 980m, 985m, 990m, 995m, 1000m.

134/2006

2006-04-11

Granice przyjęte z ewidencji gruntów.

Mapę dnia 2.02.2006 r wykonał

*[Signature]*

5491150  
MS93750

2006-04-11  
1399-7/2006

STAROSTWO POWIATOWE  
w Kielcach  
Al. IX Włókna Kielce 3  
25-510 Kielce

Starostwo Powiatowe w Kielcach  
Zespół Uzgadniania  
Dokumentacji Projektowej  
25-532 Kielce Al. IX Wieków Kielc 3  
tel. 342 11 96

STAROSTWO POWIATOWE  
w Kielcach  
Al. IX Wieków Kielc 3  
25-516 Kielce

**OPINIA NR ZUDP-134/2006**

**Uzgodnienie :** gm. Sitkówka-Nowiny w. Szewce dz. 201/10,201/11,201/9,397/4

**Charakterystyka :** uzgodnienie sieci wodociągowej  
uzgodnienie przyłącza wodociągowego  
uzgodnienie przyłącza kanalizacji sanitarnej

**Oznaczenie arkusza mapy :** 143.423.173

**Zamawiacz :** P.U. "EFKA" Krystyna Fice  
26-030 Suchedniów  
Stokowiec 101

**Nr Zlecenia :** 1237-1/2006

**Nazwa jednostki projektowej :**

**Autor opracowania:** .....

**Inwestor :** Świdorski Maciej  
25-437 Kielce  
Os. Na Stoku 34/22

**ZESPÓŁ UZGADNIANIA DOKUMENTACJI PROJEKOWEJ**

**UWAGI I ZALECENIA**

1. Uzgodnienie ZUDP traci ważność w przypadku nie zrealizowania projektu w okresie 3-ich lat od daty zatwierdzenia niniejszej opinii (dotyczy to każdej wyszczególnionej branży). Po tym okresie projekt należy złożyć do ponownego uzgodnienia.
2. Wszelkie zaistniałe zmiany uzgodnionego opracowania projektowego wymagają powtórnego zgodnienia ZUDP.
3. Przed rozpoczęciem robót nakłada się obowiązek zlecić jednostce wykonawstwa geodezyjnego wytyczenie uzgodnionej przez ZUDP inwestycji a po zrealizowaniu (przed zasypaniem) geodezyjną inwentaryzację powykonawczą.
4. Integralną częścią opinii jest uzgodniony załącznik graficzny do opinii opieczątowany i podpisany przez Przewodniczącego Zespołu.
5. Przy zbliżeniach i skrzyżowaniach projektowanych sieci z istniejącym uzbrojeniem, prace ziemne wykonywać ręcznie w porozumieniu z użytkownikiem sieci.
6. Nakłada się obowiązek chronienia znaków geodezyjnych przy prowadzonych pracach ziemnych pod rygorem kary grzywny - podstawa prawna Ustawa z dnia 17 maja 1989 roku Prawo geodezyjne i kartograficzne (Dz.U. 30 poz. 163 ze zmianami oraz Rozporządzenie MSWiA z 15 kwietnia 1990 roku Dz. poz. 454 ze zmianami).
7. Niniejsze uzgodnienie opiniuje się pozytywnie pod warunkiem uwzględnienia powyższych uwag i zaleceń.

oraz zapisów poszczególnych Członków i Konsultantów Zespołu.  
8. Uzgodniono w oparciu o Zarządzenie nr 3/2002 Starosty Kieleckiego z dnia 28 stycznia 2002 roku.

### ZESPÓŁ UZGADNIANIA DOKUMENTACJI PROJEKWEJ

1. ~~uzgadnia lokalizację ww obiektu bez uwag~~
2. uzgadnia lokalizację ww obiektu z uwzględnieniem uwag zawartych w załącznikach nr.....
3. ~~nie uzgadnia lokalizacji ww obiektu~~

#### Uwagi dodatkowe

1. WODOCIĄGI KIELECKIE Sp. z o.o.: Zachować odległość 1,0m od krawędzi jezdni. Opracowanie branżow uzgodnić w "Wodociągach Kieleckich".
2. Powiatowy Zarząd Dróg w Kielcach: Zajęcie pasa drogowego uzgodnić z zarządcą drogi.

Załączniki :

*Mapa Legz*

Zatwierdzam:

2006 -04- 1 1

*[Signature]*  
Zarządca Powiatowego Zarządu Dróg w Kielcach  
*mgr inż. Antoni Mierzwański*



# Mapa sytuacyjno - wysokościowa

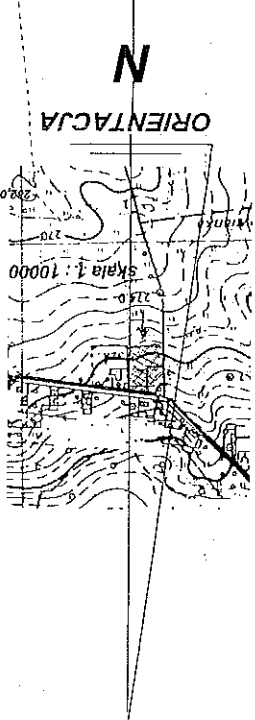
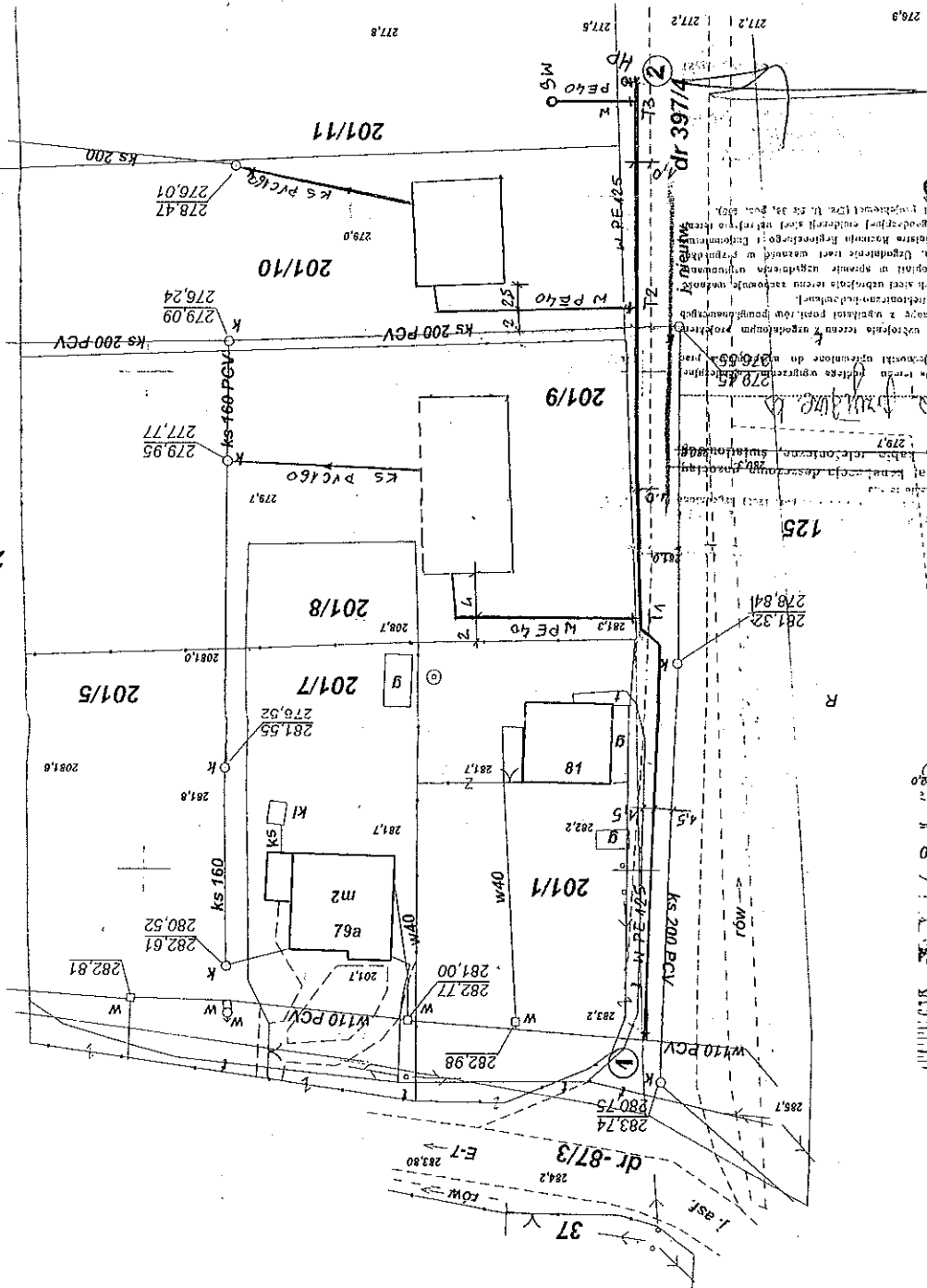
dla celów projektowych

woj. świętokrzyskie, pow. Kielce, gm. Sitkówka Nowiny, wieś. Szewce

sekcja 143.423.173 skala 1 : 500

C-2, C-3, D-2, D-3

obr. Szewce



134/2006  
2006-04-11

Mapę dnia 2.02.2006 r. wykonał  
Granice przyjęto z ewidencji gruntów.

AMCOSTWO POWIATOWE  
w Kielcach  
Al. 1X Wieków Kielce 3  
25-516 Kielce

2006-04-11 9 3  
2006-04-11 9 3  
2006-04-11 9 3

4593750  
5491150

# Mapa sytuacyjno - wysokościowa

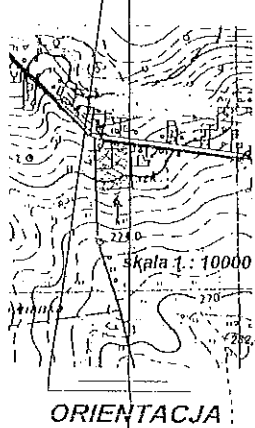
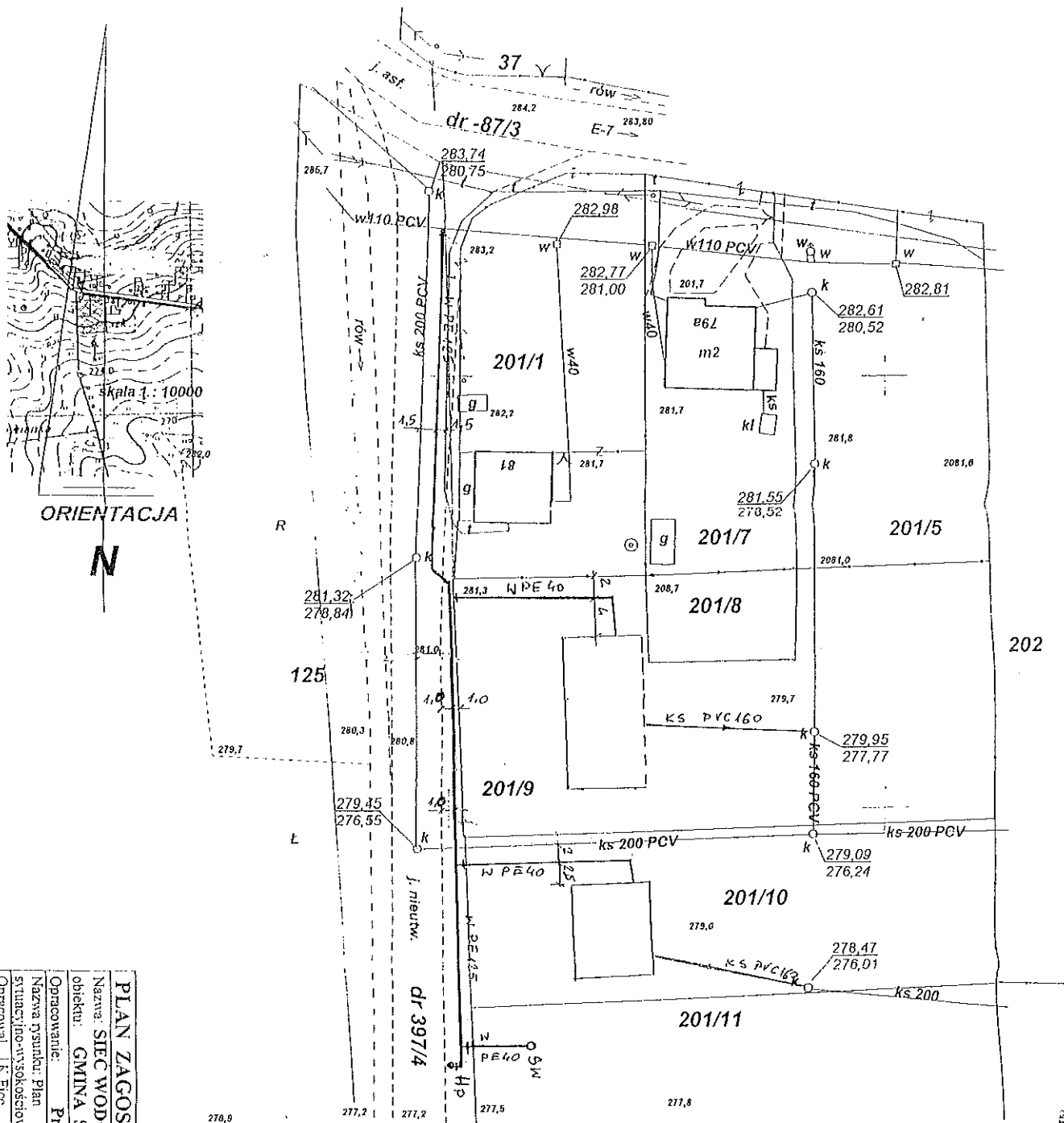
dla celów projektowych

woj. świętokrzyskie, pow. Kielce, gm. Sitkówka Nowiny, wieś. Szewce

sekcja 143. 423. 173 skala 1 : 500

obr. Szewce

C-2, C-3, D-2, D-3



Wzrost: 1,70 m  
 Waga: 70 kg  
 Data: 2006-07-13

PLAN ZAGOSPODAROWANIA TERENU			
Nazwa: SIĘC WODOCIĄGOWA W SZEWCAH			
obiektu: GMINA SITKÓWKA NOWINY			
Opis: Projekt budowlany			
Nazwa rysunku	Upr. Bud.	Podpis	Skala
Nazwa rysunku: Plan sytuacyjno-wysokościowy	KL 190/93	[Signature]	1:500
Opis: K. Ficek	KL 190/93	[Signature]	Nr rys. 1
Projektował: K. Chodacka	KL 54/02	[Signature]	Egz.
Sprawił: A. Janicki	KL 401.403/94	[Signature]	Data: 2006

ewidencji gruntów.  
 006 r wykonaf

5491150  
 4593750

2006-07-13  
 2399-7/2006

SIAROSIWO POWIAT  
 w Kielcach  
 Al. IX Wieków Kielce 8  
 25-515 Kielce

# Mapa sytuacyjno - wysokościowa

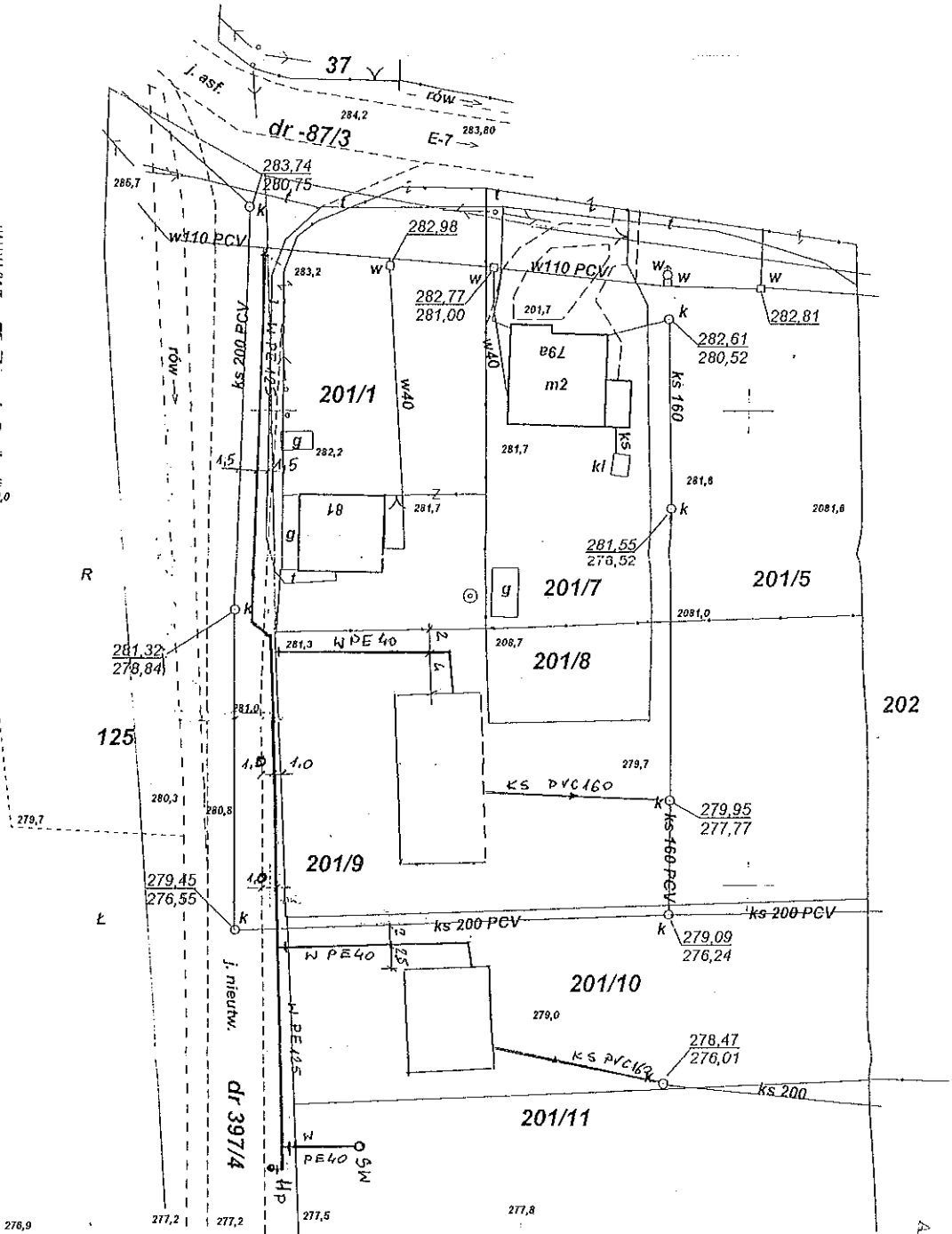
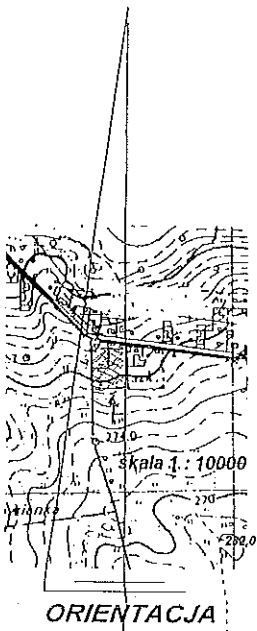
dla celów projektowych

woj. świętokrzyskie , pow. Kielce, gm. Sitkówka Nowiny , wieś. Szewce

sekcja 143. 423. 173 skala 1 : 500

obr. Szewce

C-2, C-3, D-2, D-3



inż. KRYSZYNA FICJE  
 ul. biał. Kł. 190/93  
 25-724 Kielec ul. Jagiellońska 193 m 68  
 tel. (041) 345-11-13

Sprawdził: A. Janicki		Data: 2006	
Projektował: K. Chodacka		Egz. 1	
Opracował: K. Fico		Narys. 1	
Nazwa rysunku: Plan sytuacyjno-wysokościowy		Skala: 1:500	
Opis: Projekt budowlany		Narys. 1	
<b>PLAN Zagospodarowania Terenu</b> Nazwa: <b>SIĘC WODOCIĄGOWA W SZEWCAH</b> obiektu: <b>GMINA SITKÓWKA NOWINY</b>			

ewidencji gruntów.

006 r wykonali

5491150  
 4593750

2399-7/2006

2006-07-03

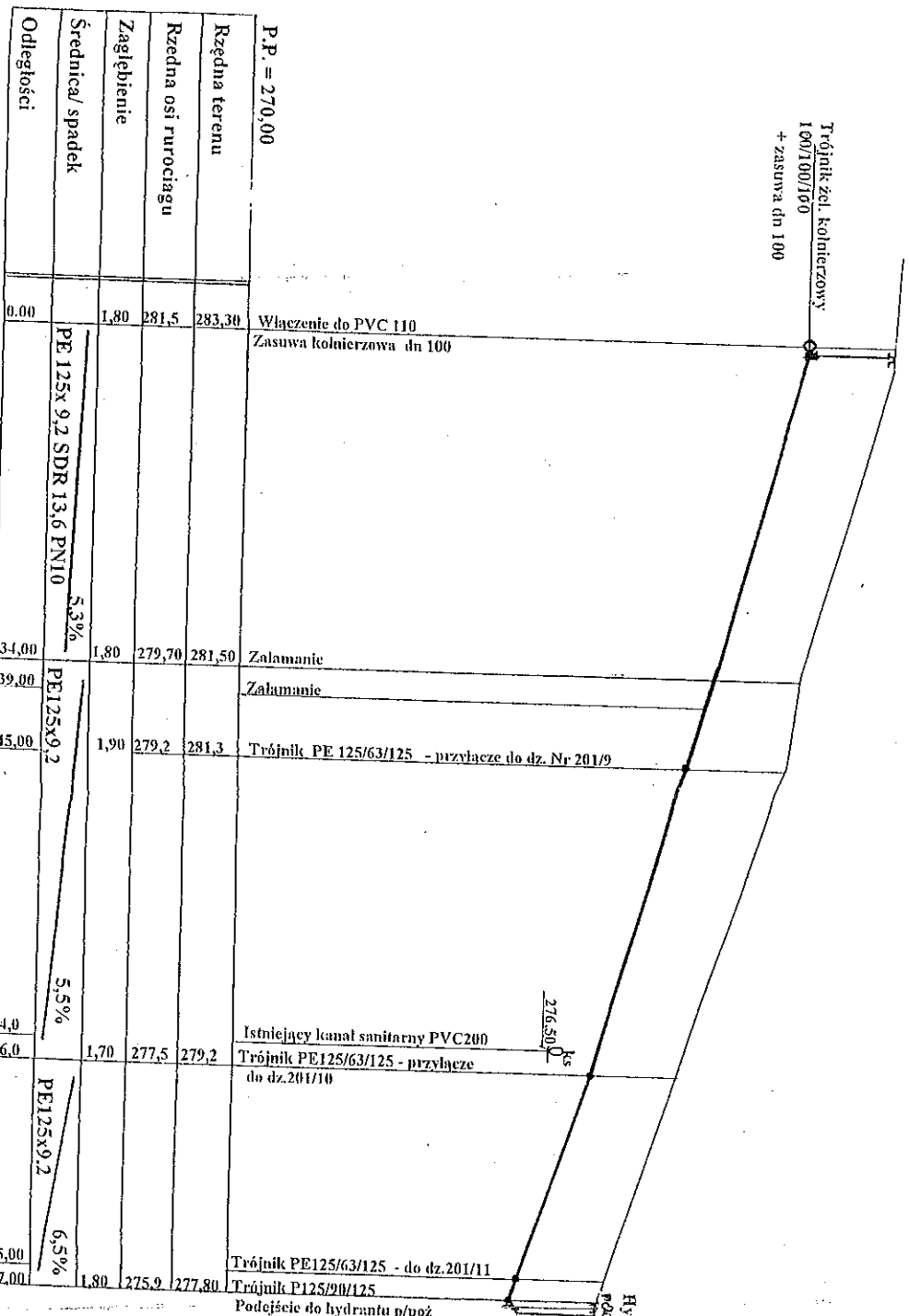
2006-07-03

STAROSTWO POWIATOWE  
 w Kielcach  
 Al. IX Wiosnowców Kielec 3  
 25-516 Kielce

mgr inż. Andrzej...

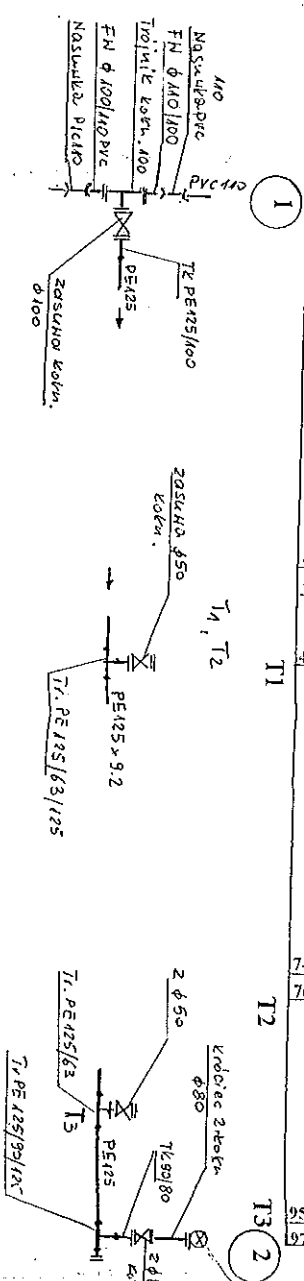
# PROFIL PODŁUŻNY WODOCIĄGU 1 : 100/500

STAROSTWO POWIATOWE  
w Kielcach  
Al. IX Wieków Kielce 3  
25-516 Kielce



P.P. = 270,00

Rzędna terenu	283,30	281,50	279,2	277,5	275,9
Rzędna osi rurociągu	281,5	279,70	279,2	277,5	275,9
Zagłębienie	1,80	1,80	1,90	1,70	1,80
Średnica/ spadek		PE125x9.2 SDR 13.6 PN10 5,39%	PE125x9.2	PE125x9.2 5,5%	PE125x9.2 6,5%
Odległości	0,00	34,00	39,00	74,0	97,00



*Hydrant p/poz. phi 80 nadziemny*

Nazwa: **SIEĆ WODOCIĄGOWA W SZEWACACH**  
 obiektu: **GMINA SIWKOWKA NOWINY**

Opracowanie: **Projekt budowlany**

Nazwa rysunku: **Profil podłużny wodociągu**

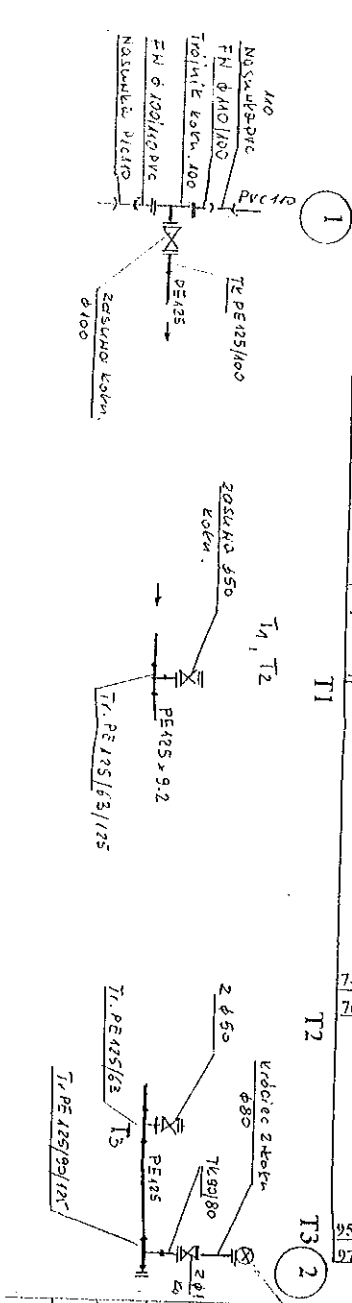
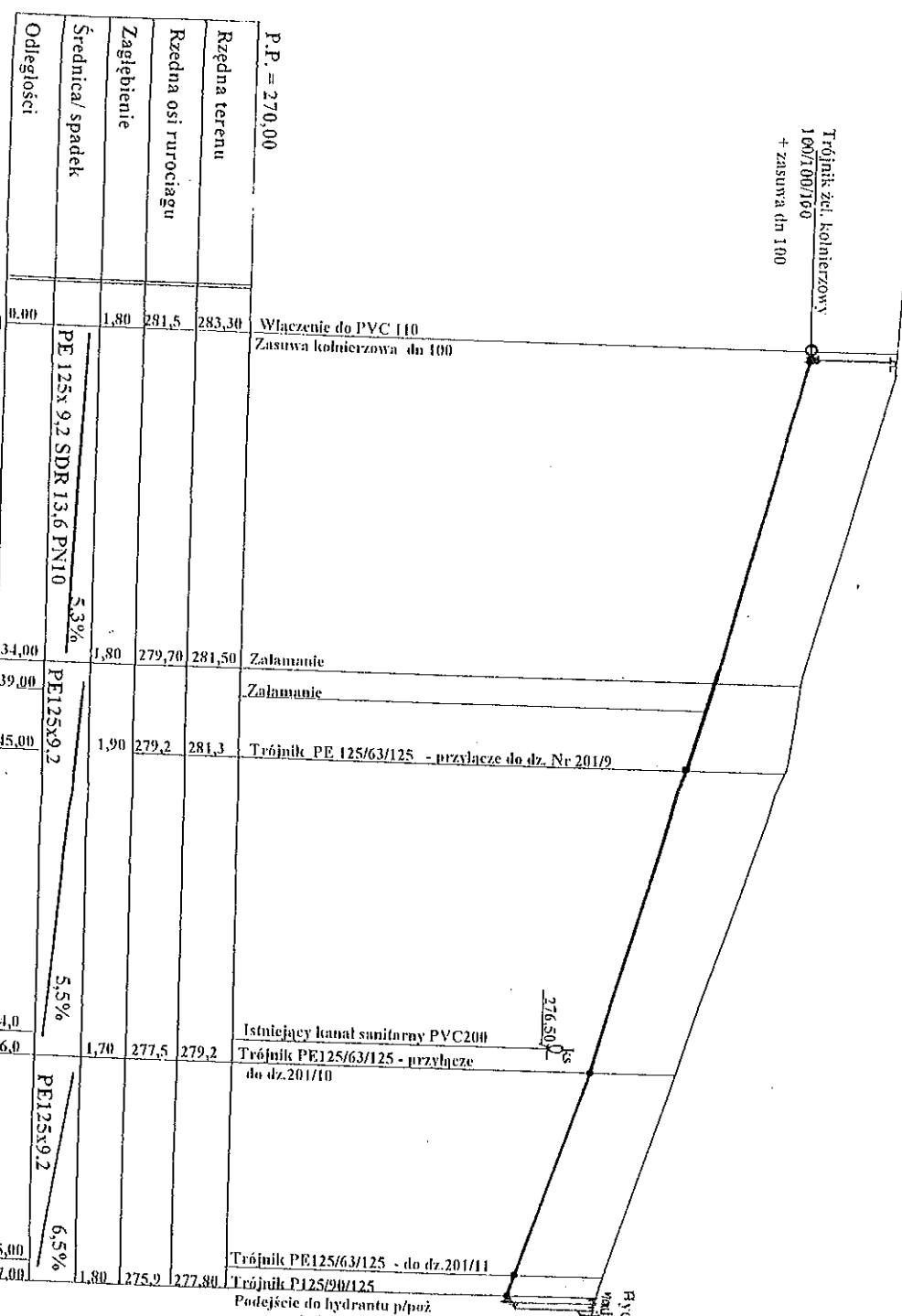
Opis: **Opis**

Projektował	K. Chodada	KL 54/02	Podpis	Skala:
Opis	K. Fice	KL 190/93	Podpis	1:100/500
Opis			Podpis	Nr. ps.:
Opis			Podpis	2

Sprawił: **A. Janicki** KL 401, 402  
 Data: **7006**

# PROFIL PODŁUŻNY WODOCIĄGU 1 : 100/500

STAROSTWO POWIATOWE  
w Kołczach  
Al. IX Wysłaków Księż 8  
25-516 Kiełbaso



Nazwa: <b>SIEĆ WODOCIĄGOWA W SZEWACH</b>	
Obiekt: <b>GINIA SIKÓWKA NOWINY</b>	
Opis: <b>Projekt budowlany</b>	Upr. Bud.
Opis: <b>Podłużny wodociąg</b>	Podpis
Opis: <b>Opis</b>	Skala:
Opis: <b>Opis</b>	1:100/50
Opis: <b>Opis</b>	Nr. 2
Projektował: <b>K. Chodacka</b>	KL 54/02
Sprawił: <b>A. Janicki</b>	KI 401, 402
	Data: 2007

Kielce . dnia 10.05.2006

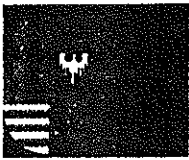
Krystyna Chodacka  
Upr. Nr KL 54/2002  
Członek Świętokrzyskiej Okręgowej  
Izby Inżynierów Budownictwa

Nr ew. SWK/IS/0588/03

## OŚWIADCZENIE

Oświadczam , że projekt budowlany sieci wodociągowej w miejscowości Szewce ,  
Gmina Sitkówka -Nowiny , do działki Nr 201/8, 201/9, 201/10, 201/11 , woj.  
Świętokrzyskie został sporządzony zgodnie z obowiązującymi przepisami oraz  
zasadami wiedzy technicznej





*Original*

Kielce, dn. 10 marzec 2006

## Zaświadczenie

*Pan(i) Janicki Andrzej*

*miejsce zamieszkania :*

*ul. Nowaka Jeziorańskiego 103/19*

*25-432 Kielce*

*jest członkiem Świętokrzyskiej Okręgowej Izby Inżynierów Budownictwa*

*o numerze ewidencyjnym : SWK/IS/0208/01*

*i posiada wymagane ubezpieczenie od odpowiedzialności cywilnej.*

*Niniejsze zaświadczenie jest ważne od dnia 01-01-2006 do 31-12-2006*

DYREKTOR  
Biura Okręgowej Rady  
Świętokrzyskiej Izby Inżynierów Budownictwa

*mgr inż. Wiesława Sobańska*

---

Świętokrzyska Okręgowa Izba Inżynierów Budownictwa

25-304 Kielce, ul. Św. Leonarda 18; tel. 0-41 344 94 13, kom. 0 694 912 692, fax 344 63 82

<http://www.swk.piib.org.pl>, e-mail: [swk@piib.org.pl](mailto:swk@piib.org.pl)

Bank Pekao S.A. I O/Kielce, nr rach. 98 124013721111000012505214

Godziny pracy biura: poniedziałek, czwartek, piątek – 10:00-16:00, wtorek – 12:00-17.00, środa – nieczynne.

Godziny pracy czytelní: wtorek – 9:00-17:00.

**STWIERDZENIE PRZYGOTOWANIA ZAWODOWEGO**

do pełnienia samodzielnych funkcji technicznych w budownictwie.

Na podstawie § 2 ust. 2 pkt 2, § 13 ust. 1 pkt 4 lit. b, § 5 ust. 1 pkt 2 i ust. 2, § 7, § 13 ust. 1 pkt 4 lit. b rozporządzenia Ministra Gospodarki Terenowej i Ochrony Środowiska z dnia 20 lutego 1975r. w sprawie samodzielnych funkcji technicznych w budownictwie / Dz.U. Nr 8, poz. 46 - z późniejszymi zmianami / stwierdza się, że

**PAN JANICKI ANDRZEJ**

**MAGISTER INŻYNIER MELIORACJI WODNYCH**

urodzony dnia 27 listopada 1956r. w Kielcach, posiada przygotowanie zawodowe, upoważniające do wykonywania samodzielnej funkcji projektanta oraz kierownika budowy i robót w specjalności instalacyjno-inżynieryjnej w zakresie instalacji sanitarnych - obejmującej instalacje wodociągowe, kanalizacyjne, gazowe, ciepłe i klimatyzacyjno-wentylacyjne.

**PAN JANICKI ANDRZEJ jest upoważniony do:**

- 1/ sporządzania projektów instalacji wodociągowych i kanalizacyjnych o powszechnie znanych rozwiązaniach konstrukcyjnych i schematach technicznych,
- 2/ kierowania, nadzorowania i kontrolowania budowy i robót, kierowania i kontrolowania wytwarzania konstrukcyjnych elementów instalacji oraz oceniania i badania stanu technicznego w zakresie instalacji wodociągowych, kanalizacyjnych, gazowych, ciepłych i klimatyzacyjno-wentylacyjnych - o powszechnie znanych rozwiązaniach konstrukcyjnych.

Otrzymuje:

-----  
Pan Andrzej Janicki

ul. Manifestu Lipcowego 103  
25-432 Kielce



Z up. ...  
mgr inż. ... Kowalski  
DYREKTOR DZIAŁU  
URBANISTYKI, ARCHITEKTURY  
I NADZORU BUDOWLANEGO



Kielce, 1994-12-16

Nr ewid. KL-401/94

**STWIERDZENIE PRZYGOTOWANIA ZAWODOWEGO**  
do pełnienia samodzielnych funkcji technicznych w budownictwie.

Na podstawie § 2 ust.2 pkt 2, § 13 ust.1 pkt 4 lit.a, § 5 ust.1 pkt 2 i ust.2, § 13 ust.1 pkt 4 lit.a rozporządzenia Ministra Gospodarki Terenowej i Ochrony Środowiska z dnia 20 lutego 1975r. w sprawie samodzielnych funkcji technicznych w budownictwie /Dz.U. Nr 8, poz. 46 - z późniejszymi zmianami/ stwierdza się, że

**PAN JANICKI ANDRZEJ**

**MAGISTER INŻYNIER MELIORACJI WODNYCH**

urodzony dnia 27 listopada 1956r. w Kielcach, posiada przygotowanie zawodowe, upoważniające do wykonywania samodzielnej funkcji projektanta oraz kierownika budowy i robót w specjalności instalacyjno-inżynieryjnej w zakresie sieci sanitarnych - obejmującej sieci wodociągowe i uzbrojenia terenu.

**PAN JANICKI ANDRZEJ jest upoważniony do:**

- 1/ sporządzania projektów sieci wodociągowych, uzbrojenia terenu - o powszechnie znanych rozwiązaniach konstrukcyjnych i schematach technicznych,
- 2/ kierowania, nadzorowania i kontrolowania budowy i robót, kierowania i kontrolowania wytwarzania konstrukcyjnych elementów sieci oraz oceniania i badania stanu technicznego w zakresie sieci wodociągowych, uzbrojenia terenu - o powszechnie znanych rozwiązaniach konstrukcyjnych.

Otrzymuje:

-----  
Pan Andrzej Janicki  
ul. Manifestu Lipcowego 103/19  
25-432 Kielce



**Z up. WOJEWODY**

mgr inż. arch. Witold Kowalski  
DYREKTOR WYDZIAŁU  
URBANISTYKI ARCHITEKTURY  
I NADZORU BUDOWLANEGO

STAROSTWO POWIATOWE 29  
w Kielcach  
Al. IX Wieków Kielc 3  
Kielce, dnia 10.05.2006

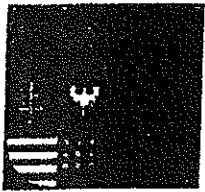
Krystyna Chodačka  
Upr. Nr KL 54/2002  
Członek Świętokrzyskiej Okręgowej  
Izby Inżynierów Budownictwa

Nr ew. SWK/IS/0588/03

## OŚWIADCZENIE

Oświadczam, że projekt budowlany sieci wodociągowej w miejscowości Szewce, Gmina Sitkówka - Nowiny, do działki Nr 201/8, 201/9, 201/10, 201/11, woj. Świętokrzyskie został sporządzony zgodnie z obowiązującymi przepisami oraz zasadami wiedzy technicznej





Kielce, dn. 16 września 2005

## Zaświadczenie

*Pan(i) Chodacka Krystyna*

*miejsce zamieszkania :*

*Oś. Barwinek 23/62*

*25-150 Kielce*

*jest członkiem Świętokrzyskiej Okręgowej Izby Inżynierów Budownictwa*

*o numerze ewidencyjnym : SWK/IS/0588/03*

*i posiada wymagane ubezpieczenie od odpowiedzialności cywilnej.*

*Niniejsze zaświadczenie jest ważne od dnia: 01-10-2005 do: 30-09-2006*

DYREKTOR  
Biura Okręgowej Rady  
Świętokrzyskiej Izby Inżynierów Budownictwa  
*mgr inż. Wiesława Sobalska*

Kielce, 2002-07-04

## WOJEWODA ŚWIĘTOKRZYSKI

Znak RR.XVI.7132-60/02

## D E C Y Z J A

## o nadaniu uprawnień budowlanych

Na podstawie art. 12 ust. 2, art. 13 ust. 1 pkt 1, art. 14 ust. 1 pkt 4 ustawy z dnia 7 lipca 1994r. - Prawo budowlane (j.t. Dz.U.z 2000r. Nr 106, poz. 1126 z późn. zmianami ) oraz § 9 ust. 1 rozporządzenia Ministra Gospodarki Przestrzennej i Budownictwa z dnia 30 grudnia 1994r. w sprawie samodzielnych funkcji technicznych w budownictwie ( Dz. U. z 1995r. Nr 8, poz. 38 )

nadaje

Pani **KRYSTYNIE CHODACKIEJ**  
magister inżynier inżynierii środowiska

urodzonej 23 stycznia 1958r. w Zwierzyńcu

**UPRAWNIENIA BUDOWLANE**  
Nr ewid. KL-54/2002

do projektowania bez ograniczeń w specjalności instalacyjnej w zakresie sieci, instalacji i urządzeń: wodociągowych i kanalizacyjnych, ciepłych, wentylacyjnych i gazowych.

Od decyzji służy prawo wniesienia odwołania do Głównego Inspektora Nadzoru Budowlanego w Warszawie, ul. Krucza 38/42 za pośrednictwem Wojewody Świętokrzyskiego w terminie 14 dni od dnia doręczenia niniejszej decyzji. Stosownie do art. 130 § 4 Kpa decyzja niniejsza podlega wykonaniu przed upływem terminu do wniesienia odwołania jeżeli jest zgodna z żądaniem strony.

Otrzymują :

1. Pani Krystyna Chodacka  
oś. Barwinek 23/62  
25- 150 Kielce
2. Główny Inspektor Nadzoru Budowlanego  
ul. Krucza 38/42  
00-512 - WARSZAWA  
celem wpisania do centralnego rejestru

3 a/a



Z up. WOJEWODY

*mgr inż. Dorota Lipińska*  
p.o. DYREKTORA WYDZIAŁU


STAROSTWO POWIATOWE  
w Kielcach  
Al. IX Wieków Kielc 3  
Kielce, dnia 10.05.2006

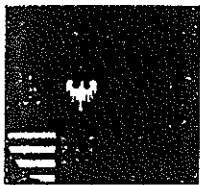
Krystyna Fice  
Upr. Nr KL190/93  
Członek Świętokrzyskiej Okręgowej  
Izby Inżynierów Budownictwa

Nr ew. SWK/IS/0134/01

### OŚWIADCZENIE

Oświadczam, że projekt budowlany sieci wodociągowej w miejscowości Szewce, Gmina Sitkówka-Nowiny, do działki Nr 201/8, 201/9, 201/10, 201/11, woj. Świętokrzyskie został sporządzony zgodnie z obowiązującymi przepisami oraz zasadami wiedzy technicznej

  
mgr inż. KRYSZYNA FICE  
.....Upr. bud. KL.190/93  
25-754 Kielce, ul. Jagiellońska 100 m 69  
tel. (041) 345-11-12



## Zaświadczenie

*Pan(i) Fice Krystyna*

*miejsce zamieszkania :*

*ul. Jagiellońska 103/69*

*25-734 Kielce*

*jest członkiem Świętokrzyskiej Okręgowej Izby Inżynierów Budownictwa*

*o numerze ewidencyjnym : SWK/IS/0134/01*

*i posiada wymagane ubezpieczenie od odpowiedzialności cywilnej.*

*Niniejsze zaświadczenie jest ważne od dnia: 01-01-2006 do: 31-12-2006*

DYREKTOR  
Biura Okręgowej Rady  
Świętokrzyskiej Izby Inżynierów Budownictwa  
*mgr inż. Wiesława Sobańska*

Nr ewid. K1 - 190/93

STWIERDZENIE PRZYGOTOWANIA ZAWODOWEGO

do pełnienia samodzielnych funkcji technicznych w budownictwie.

Na podstawie § 5 ust. 1 pkt 1, § 7, § 13 ust. 1 pkt 4 lit. b, § 6 ust. 1 rozporządzenia Ministra Gospodarki Terenowej i Ochrony Środowiska z dnia 20 lutego 1975 r. w sprawie samodzielnych funkcji technicznych w budownictwie /Dz. U. Nr 8, poz. 46 - z późniejszymi zmianami/ stwierdza się, że

PANI FICE KRYSZYNA

magister inżynier urządzeń sanitarnych

urodzona dnia 25 lutego 1950 r. w SUCHEDNIOWIE

posiada przygotowanie zawodowe, upoważniające do wykonywania samodzielnej funkcji kierownika budowy robót w specjalności instalacyjno-inżynieryjnej w zakresie instalacji sanitarnych - obejmujące instalacje wodociągowe, kanalizacyjne, gazowe, ciepłe i klimatyzacyjno - wentylacyjne.

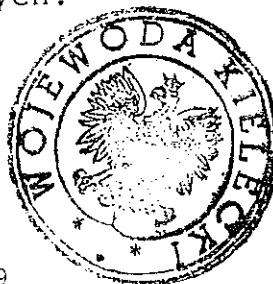
PANI FICE KRYSZYNA jest upoważniona do:

- 1/ kierowania, nadzorowania i kontrolowania budowy i robót, kierowania i kontrolowania wytwarzania konstrukcyjnych elementów instalacji oraz oceniania i badania stanu technicznego instalacji wodociągowych, kanalizacyjnych, gazowych, ciepłych i klimatyzacyjno-wentylacyjnych,
- 2/ sporządzania w budownictwie jednorodzinnym, zagrodowym oraz innych budynkach o kubaturze do 1000 m<sup>3</sup> projektów instalacji sanitarnych.

Otrzymuje:

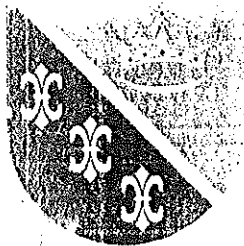
-----

Pani Krystyna Fice  
ul. Jagiellońska 103/69  
25-734 KIELCE



Z up. WOJEWODY

mgr inż. arch. Witold Kowalski  
1-cy Dyrektor Wydziału Gospodarki Przestrzennej  
Główny Architekt Wojewódzki



# Urząd Gminy Sitkówka-Nowiny

STAROSTWO POWIATOWE w Kielcach  
Al. IX Wieków Kielce 3  
25-516 Kielce  
26-052 Sitkówka, ul. Białe Zagłębienie 25-516 Kielce  
tel. centrala (41) 347-50-00, sekretariat (41) 347-50-10, fax (41) 347-50-11,  
www.nowiny.com.pl e-mail: nowiny@nowiny.com.pl

Sitkówka-Nowiny, dnia 23.01.2006r.

GKB-2214/W-19/mpzp/2006

## Z A Ś W I A D C Z E N I E

Urząd Gminy Sitkówka-Nowiny Referat Budownictwa informuje, że zgodnie z miejscowym planem zagospodarowania przestrzennego gminy Sitkówka-Nowiny, zatwierdzonym uchwałą Rady Gminy Nr XXXVII/271/05 z dnia 27.10.2005r., Dziennik Urzędowy Województwa Świętokrzyskiego Nr 282, poz. 3517 z dnia 07.12.2005r., działki nr 201/8 i 201/9 położone w miejscowości Szewce, znajdują się na terenach oznaczonych j.n:

**A.Up** - przeznaczenie podstawowe: usługi publiczne;  
przeznaczenie uzupełniające: istniejące obiekty z możliwością ich rozbudowy, modernizacji i remontu; usługi komercyjne, obiekty i urządzenia handlowe i gastronomiczne; urządzenia sportowe; mieszkania; urządzenia budowlane, dojścia, dojazdy, place, skwery, mała architektura, zieleni urządzona.

Działki nr 201/8 i 201/9 położone w miejscowości Szewce posiadają dostęp do drogi publicznej poprzez planowaną do urządzenia drogę, oznaczoną w miejscowym planie zagospodarowania przestrzennego Gminy Sitkówka-Nowiny symbolem **1KDW** – teren istniejących i projektowanych dróg – droga wewnętrzna, jednojezdniowa, szerokość jezdni minimum 6,0 m, dwa chodniki o szerokości minimum 2,0 m, szerokość drogi w liniach rozgraniczających minimum 12,0 m, na zakończeniu ciągów placówki do zawacania zgodnie z rysunkiem planu.

Niniejsze zaświadczenie wydaje się dla Pana Macieja Świderskiego, zam. os. Na Stoku 34/22, 25-437 Kielce, w związku z planowanym zamierzeniem inwestycyjnym na działkach o numerach ewidencyjnych 201/8 i 201/9 w miejscowości Szewce, Gmina Sitkówka-Nowiny.

### Załączniki:

1. Wypis i wyrys z Miejscowego Planu Zagospodarowania Przestrzennego Gminy Sitkówka-Nowiny.

do wiadomości:  
1 x a/a.

Sekretarz Gminy  
tel. (41) 347-50-20

Skarbnik Gminy  
tel. (41) 347-50-30

Radca Prawny  
tel. (41) 347-50-26

Biuro Obsługi  
Rady Gminy  
Promocja, Turystyka,  
Rozwój  
Informatyk  
tel. (41) 347-50-25

Urząd Stanu Cywilnego  
tel. (41) 347-50-55

Referat Organizacyjny  
Sprawy Obywatelskich  
Kadry  
tel. (41) 347-50-50  
Obrona Cywilna  
tel. (41) 347-50-51  
Działalność  
gospodarcza  
tel. (41) 347-50-53  
Ewidencja Ludności  
tel. (41) 347-50-54

Referat Budownictwa,  
Zagospodarowania  
Przestrzennego,  
Gospodarki  
Komunalnej,  
Drogownictwa  
Inwestycji  
tel. (41) 347-50-80  
tel. (41) 347-50-83  
tel. (41) 347-50-85

Referat Rolnictwa,  
Gospodarki  
Nieruchomościami  
Ochrony Środowiska  
tel. (41) 347-50-70  
tel. (41) 347-50-73  
Geodeta Gminy  
tel. (41) 347-50-75  
Gospodarka  
Nieruchomościami  
tel. (41) 347-50-71  
Ochrona Środowiska  
tel. (41) 347-50-77

Referat Finansowy  
Kasa  
tel. (41) 347-50-31  
Księgowość  
tel. (41) 347-50-33  
Płace  
tel. (41) 347-50-35  
Podatki i Opłaty  
tel. (41) 347-50-37  
tel. (41) 347-50-38





# DZIENNIK URZĘDOWY WOJEWÓDZTWA ŚWIĘTOKRZYSKIEGO

Kielce, dnia 7 grudnia 2005r.

Nr 282

TREŚĆ:  
Poz.:

UCHWAŁA:

STAROSTWO POWIATOWE  
w Kielcach  
Al. IX Wieków Kielc 3  
25-516 Kielce

3517 — Nr RG-XXXVII/271/05 Rady Gminy Sitkówka-Nowiny z dnia 27 października 2005r.  
w sprawie miejscowego planu zagospodarowania przestrzennego Gminy Sitkówka-Nowiny..... 13993

3517

UCHWAŁA Nr RG-XXXVII/271/05  
RADY GMINY SITKÓWKA-NOWINY

z dnia 27 października 2005r.

w sprawie miejscowego planu zagospodarowania przestrzennego Gminy Sitkówka-Nowiny

Na podstawie art. 18 ust. 2, pkt 5 ustawy z dnia 8 marca 1990r o samorządzie gminnym (t.j. Dz. U. z 2001r Nr 142, poz. 1591 z późn. zm.) oraz art. 20 ust. 1 ustawy z dnia 27 marca 2003r. o planowaniu i zagospodarowaniu przestrzennym (Dz. U. z 2003r. Nr 80, poz. 717 z późn. zm.) Po stwierdzeniu zgodności ze Studium

Uwarunkowań i Kierunków Zagospodarowania Przestrzennego Gminy Sitkówka-Nowiny uchwała Rady Gminy Sitkówka-Nowiny nr RG-XIII/77/2000 z dnia 28 grudnia 2000r. Rada Gminy Sitkówka-Nowiny uchwała co następuje:

## Rozdział I Ustalenia ogólne

§ 1.1. Uchwala się miejscowy plan zagospodarowania przestrzennego gminy Sitkówka-Nowiny, zwany dalej „planem”.

2. Ustalenia planu dotyczą terenu położonego w granicach administracyjnych gminy Sitkówka-Nowiny.

3. Przedmiotem ustaleń planu jest określenie:

- 1) przeznaczenia terenów oraz linii rozgraniczających tereny o różnych funkcjach lub różnych zasadach zagospodarowania;
- 2) zasad obsługi w zakresie infrastruktury technicznej oraz linii rozgraniczających tereny tej infrastruktury;
- 3) lokalnych warunków, zasad i standardów kształtowania zabudowy, w tym również linii zabudowy i gabarytów obiektów, a także maksymalne i minimalne wskaźniki intensywności zabudowy;
- 4) zasad i warunków podziału terenów na działki budowlane;

- 5) szczególnych warunków zagospodarowania terenów w tym zakazu zabudowy wynikającego z potrzeb ochrony środowiska przyrodniczego, kulturowego i zdrowia ludzi, prawidłowego gospodarowania zasobami przyrody oraz ochrony gruntów rolnych i leśnych.

4. Plan składa się z:

- 1) tekstu niniejszej uchwały;
- 2) rysunku planu stanowiącego załącznik Nr 1 do niniejszej uchwały sporządzonego na mapach zasadniczych w skali 1:2000.

5. Integralną częścią niniejszej uchwały są załączniki:

- Nr 1 - część graficzna składająca się z rysunku planu na mapie zasadniczej w skali 1:2000;  
Nr 2 - rozstrzygnięcie Rady Gminy Sitkówka-Nowiny o sposobie rozpatrzenia uwag wniesionych do projektu planu;  
Nr 3 - rozstrzygnięcie Rady Gminy Sitkówka-Nowiny o sposobie realizacji zapisanych w planie

23 STY. 2006

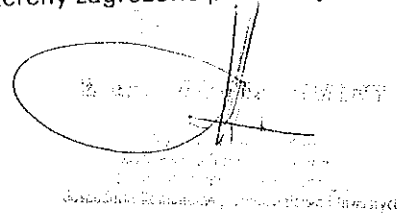
inwestycji z zakresu infrastruktury technicznej należących do zadań własnych gminy oraz zasadach ich finansowania.

§ 2.1. Ustaleniami obowiązującymi na rysunku planu są następujące oznaczenia graficzne:

- 1) granice obszaru objętego planem;
- 2) linie rozgraniczające tereny o różnych funkcjach lub różnych zasadach zagospodarowania;
- 3) nieprzekraczalna linia zabudowy;
- 4) strefa 1 - granica Chęcińsko-Kieleckiego Parku Krajobrazowego;
- 5) strefa 2 - granica otuliny Chęcińsko-Kieleckiego Parku Krajobrazowego;
- 6) PR - granica istniejącego rezerwatu przyrody „Góra Żakowa”;
- 7) pomnik przyrody nieożywionej (profil geologiczny w miejscowości Kowala);
- 8) granice stref ochrony konserwatorskiej:
  - strefa 3 - KA - obserwacji archeologicznej,
  - strefa 4 - KZ - częściowej ochrony konserwatorskiej,
  - strefa 5 - KR - ścisłej ochrony konserwatorskiej, w tym:
    - KR1 - zespół dworski w Zgórsku,
    - KR2 - zespół drewnianych domów letniskowych w Zagrodach,
    - KR3 - zespół młyna wodnego w Markowiznie,
    - KR4 - zespół drewnianych domów letniskowych w Trzciankach,
    - KR5 - zespół młyna wodnego w Trzciankach,
    - KR6 - domy drewniane w Kowali Małej;
- 9) miejsce pamięci narodowej - pomnik bitwy 2 dywizji AK pod Szewcami z resztkami buka „Partyzant”;
- 10) granice terenów górniczych;
- 11) granice obszarów górniczych;
- 12) granice udokumentowanych złóż kopalin;
- 13) granice udokumentowanych złóż kopalin blocznych;
- 14) granice strefy rozrzutu;
- 15) granice strefy podmuchu;
- 16) granice strefy drgań sejsmicznych;
- 17) granice stref ochronnych ujęć wody:
  - a) strefa ochrony bezpośredniej,
  - b) strefa ochrony pośredniej wewnętrznej,
  - c) strefa 6 - ochrony pośredniej zewnętrznej,
- 18) granice strefy 7 - ochrony sanitarnej oczyszczalni ścieków w Sitkówce;
- 19) granice strefy 8 - pasa izolującego teren cmentarza;
- 20) granice obszarów wymagających przeprowadzenia scaleń i podziałów nieruchomości;
- 21) granice obszarów rehabilitacji istniejącej zabudowy i infrastruktury technicznej;

- 22) granice obszarów wymagających przekształceń i rekultywacji;
- 23) granice terenów zalewowych;
- 24) symbole identyfikacyjne terenów:
  - MN - tereny zabudowy mieszkaniowej jednorodzinnej;
  - MM - tereny zabudowy mieszkaniowej mieszanej;
  - MW<sub>1</sub> - tereny zabudowy mieszkaniowej wielorodzinnej niskiej (5 kondygnacji);
  - RM - tereny zabudowy zagrodowej;
  - Uc/MN - tereny usług komercyjnych zabudowy mieszkaniowej jednorodzinnej;
  - Up - tereny usług publicznych;
  - Us - tereny usług sportu i rekreacji;
  - Uc - tereny usług komercyjnych;
  - Uk - tereny usług komunikacyjnych;
  - U - tereny usług na działkach wydzielonych z zielenią towarzyszącą;
  - U/ZP - tereny usług w otoczeniu zieleni parkowej;
  - P - tereny działalności produkcyjnej, składowania i magazynowania;
  - PG - tereny zakładów eksploatacji powierzchniowej kamienia;
  - R - tereny rolnicze;
  - RU1 - tereny obsługi produkcji w gospodarstwach rolnych i hodowlanych;
  - RU2 - tereny obsługi produkcji w gospodarstwach leśnych (leśniczówki);
  - R/Rz - tereny rolne i trwałych użytków zielonych
  - Rz - tereny trwałych użytków zielonych;
  - ZN - teren rezerwatu;
  - ZL - tereny lasów;
  - ZL<sub>1</sub> - tereny zalesień;
  - ZP - zieleń parkowa;
  - ZD - tereny ogrodów działkowych;
  - ZC - teren cmentarza;
  - ZI - teren zieleni izolacyjnej;
  - WS<sub>1</sub> - wody śródlądowe płynące;
  - WS<sub>2</sub> - wody śródlądowe stojące;
  - K - tereny urządzeń odprowadzania i utylizacji ścieków (pompownie ścieków);
  - W - tereny urządzeń zaopatrzenia w wodę;
  - C - tereny urządzeń zaopatrzenia w ciepło;
  - E - tereny urządzeń elektroenergetycznych;
  - KK - tereny zamknięte urządzeń transportu kolejowego;
  - KDs - droga ekspresowa klasy S;
  - KDg - drogi główne;
  - KDz - drogi zbiorcze;
  - KDI - drogi lokalne;
  - KDd - drogi dojazdowe
  - KDW - drogi wewnętrzne dojazdowe;
  - KDx - ciągi piesze;
  - \*ZZ - tereny zagrożone powodzią

STAROSTWO POWIATOWE  
w Kielcach  
Al. IX Wieków Kielc 3  
25-516 Kielce



25) Pozostałe oznaczenia na rysunku planu nie stanowią jego ustaleń, mają charakter informacyjny lub stanowią propozycje rozwiązań projektowych:

- granica GZWP;
- granica zlewni chronionej zbiornika Chęciny;
- filar ochronny;
- istniejące ujęcia wody;
- projektowane ujęcia wody;
- istniejące stacje transformatorowe;
- linie energetyczne ze strefami ochronnymi;
- istniejący rurociąg odprowadzający wodę z wyrobiska górniczego Kowala;
- granice postulowanych rezerwatów przyrody:  
PPR1 - Zgórskie Góry  
PPR2 - Miejska Góra
- PPE - granica postulowanego użytku ekologicznego „Ołowianka”
- PPS - granica postulowanego stanowiska dokumentacyjnego „Berberysówka”
- granica projektowanego terenu górniczego „Bolechowice”;
- postulowany przebieg trasy „Posłowickiej”;
- postulowany przebieg projektowanej magistrali wodociągowej z planowanego zbiornika Chęciny do Kielc ze strefą techniczną;
- postulowany przebieg projektowanego kolektora sanitarnego z Dymin do oczyszczalni ścieków w Sitkówce;
- postulowany przebieg projektowanego kolektora sanitarnego „A” - dublera istniejącego kolektora, ze strefą techniczną;
- projektowany układ odwadniający wyrobisko górnicze „Truskawica A”;
- istniejące i proponowane przebiegi ciągów infrastruktury technicznej oznaczonych na rysunku planu k, g;
- proponowane podziały na przyszłe działki budowlane;
- postulowany przebieg gazociągu wysokiego ciśnienia

§ 3. Ilekroć w dalszych przepisach niniejszej uchwały jest mowa o:

- 1) obszarze - należy przez to rozumieć obszar objęty planem;

- 2) terenie - należy przez to rozumieć teren o określonym przeznaczeniu podstawowym, wyznaczony na rysunku planu liniami rozgraniczającymi;
- 3) przeznaczeniu podstawowym - należy przez to rozumieć przeznaczenie, które powinno dominować na terenie wyznaczonym liniami rozgraniczającymi;
- 4) przeznaczeniu uzupełniającym - należy przez to rozumieć przeznaczenie inne niż podstawowe, które uzupełnia bądź wzbogaca przeznaczenie podstawowe;
- 5) zabudowie zagrodowej - należy przez to rozumieć zabudowę mieszkaniową jednorodzinną wraz z ogrodami, sadami i zabudową związaną z gospodarką rolną;
- 6) działce budowlanej - należy przez to rozumieć działkę budowlaną w rozumieniu ustawy o gospodarce nieruchomościami;
- 7) wskaźniku intensywności zabudowy - należy przez to rozumieć stosunek sumy powierzchni ogólnej kondygnacji naziemnych do powierzchni działki;
- 8) przepisach szczególnych i odrębnych - należy przez to rozumieć przepisy ustaw wraz z aktami wykonawczymi;
- 9) liniach rozgraniczających - należy przez to rozumieć linie rozgraniczające tereny o różnych funkcjach lub różnych zasadach zagospodarowania;
- 10) terenach zabudowy mieszkaniowej mieszanej - należy przez to rozumieć tereny przeznaczone dla lokalizacji zabudowy o charakterze różnorodnym: jednorodzinnej, zagrodowej, pensjonatowej, rekreacyjnej;
- 11) terenie górniczym - należy przez to rozumieć teren górniczy w rozumieniu ustawy Prawo geologiczne i górnicze
- 12) obszarze górniczym - należy przez to rozumieć obszar górniczy w rozumieniu ustawy Prawo geologiczne i górnicze;
- 13) zwalowisku nakładu i odpadów eksploatacyjnych - należy przez to rozumieć zwalowisko mas ziemnych i skalnych usuwanych albo przemieszczanych w związku z prowadzeniem eksploatacji kopalni wraz z ich przerabianiem.

## Rozdział II

### Zasady ochrony i kształtowania ładu przestrzennego

§ 4.1. Na całym obszarze objętym planem obowiązują następujące zasady rozwoju przestrzennego:

- 1) chroni się istniejące układy przestrzenne wsi z ich historyczną zabudową, skupiskami zagród, rozlegiem pól, w szczególności elementy

krajobrazu kulturowego, poprzez wyznaczenie stref ochrony konserwatorskiej, kontynuację naturalnych kierunków rozwoju wsi i przysiółków, wykorzystanie istniejących dróg dojazdowych do pól dla układu



- komunikacyjnego nowych terenów przeznaczonych pod zabudowę;
- 2) chroni się tereny o najwyższej przydatności dla rolnictwa, obszary leśne i tereny o udokumentowanych walorach przyrodniczych, istniejące zbiorniki i ciekі wodne, ujęcia wody i źródła oraz doliny rzek wraz z zielenią towarzyszącą, poprzez wprowadzenie zakazu zabudowy na tych terenach i wyznaczenie na rysunku planu nieprzekraczalnych linii zabudowy w ich sąsiedztwie;
- 3) ogranicza się negatywne skutki oddziaływania silnie zurbanizowanych terenów przemysłowych poprzez wprowadzenie pasów zieleni izolującej, wprowadzenie zasad kształtowania zabudowy wtopionej w otaczający krajobraz.

2. Zasady kształtowania struktur przestrzennych:

- 1) ustala się obowiązek dostosowania projektowanych form użytkowania i zagospodarowania terenów do wymogów zachowania walorów krajobrazowych;
- 2) zachowuje się historycznie ukształtowane przestrzenie publiczne w tym ulice, place, ścieżki piesze i zespoły zieleni;
- 3) wprowadza się zasadę koncentracji usług bytowych w centrach wsi;

- 4) w zespołach usług publicznych wprowadza się obowiązek kształtowania przestrzeni publicznej z urządzoną zielenią, elementami małej architektury, miejscami parkingowymi;
- 5) ogranicza się ilość zabudowy o charakterze tymczasowym.

2. Zasady rozwiązań architektoniczno-budowlanych:

- 1) na obszarach przeznaczonych pod zabudowę mieszkalną ustala się sposób zagospodarowania działek i sytuowanie budynków w nawiązaniu do tradycyjnych form kształtowania zabudowy i rozplanowania zagród tzn. lokalizację budynków mieszkalnych w części frontowej działki, a zabudowań gospodarczych w tylnej części działki w sposób swobodny;
- 2) zachowuje się istniejące linie zabudowy, o ile nie narusza to przepisów szczególnych;
- 3) na obszarach przeznaczonych pod zabudowę wprowadza się nakaz kształtowania ogrodzeń od strony dróg i dojsć jako prześwietlających z wykorzystaniem tradycyjnych materiałów budowlanych;
- 4) wprowadza się obowiązek urządzenia zieleni przydomowej wysokiej i niskiej w nawiązaniu do tradycyjnych form kształtowania ogrodów i sadów.

Rozdział III

Zasady ochrony środowiska, przyrody i krajobrazu kulturowego

§ 5.1. Na całym obszarze objętym planem ustala się następujące ograniczenia w użytkowaniu terenów:

- 1) uciążliwość nowoprojektowanych obiektów, w których prowadzona będzie działalność gospodarcza nie może wykraczać poza teren, do którego prowadzący działalność posiada tytuł prawny;
- 2) zakaz prowadzenia wzdłuż cieków wodnych, w ich pasie ochronnym zgodnym z obowiązującymi przepisami odrębnymi odnoszącymi się do gospodarowania wodami, przedsięwzięć, które:
  - utrudniałyby dostęp do wody w ramach powszechnego korzystania z wód,
  - utrudniałyby prowadzenie przez administratora cieków robót remontowych i konserwacyjnych w korytach cieków,
  - mogłyby mieć ujemny wpływ na ich stan ekologiczny;
- 3) zakaz rolniczego wykorzystania ścieków komunalnych oraz odprowadzania ścieków nieczyszczonych bezpośrednio do ziemi i wód powierzchniowych;

- 4) zakaz niszczenia starodrzewów, a także zadrzewień i zakrzewień śródpolnych oraz wzdłuż cieków wodnych i dróg z wyjątkiem niezbędnych zabiegów pielęgnacyjnych;
- 5) obowiązek dostosowania przyjętych form użytkowania i zagospodarowania terenów do wymogów ochrony przed hałasem określonych w przepisach szczególnych dla zabudowy mieszkaniowej z usługami rzemieślniczymi.

2. Na całym obszarze objętym planem obowiązują następujące niżej określone nakazy:

- 1) utrzymania wszelkich form zieleni naturalnej i urządzonej oraz realizacji zieleni wysokiej i niskiej przy obiektach kubaturowych, szczególnie przemysłowych a także drogowych uwzględniającej ochronę walorów krajobrazowych i estetycznych,
- 2) ochrony strefy biologicznej lasów - ustala się minimalną odległość budynków od granicy terenów leśnych i trwałych użytków zielonych wynoszącą 25 m.

STAROSTWO POWIATOWE  
w Kielcach  
Al. IX Wieków Kielc 3  
25-516 Kielce

Stamp and signature area with illegible text.

3. Dla ochrony przed hałasem, wszystkie tereny oznaczone na rysunku planu symbolami identyfikacyjnymi zawierającymi oznaczenia literowe:

- 1) MN<sub>1</sub>, MN<sub>2</sub>, MN<sub>3</sub>, MN<sub>1</sub>/ZZ, MM, MM/ZZ, MW, UC/MN wskazuje się jako tereny zabudowy mieszkaniowej;
  - 2) Up wskazuje się jako tereny zabudowy związanej ze stałym lub wielogodzinnym pobytem dzieci i młodzieży;
- w rozumieniu przepisów o ochronie środowiska.

§ 6. W granicach Chęcińsko-Kieleckiego Parku Krajobrazowego i jego otuliny obowiązują przepisy szczególne odnoszące się do ochrony przyrody w tym planu ochrony dla parku krajobrazowego.

1. Obowiązują następujące zakazy i nakazy:

- 1) zakaz realizacji przedsięwzięć mogących znacząco oddziaływać na środowisko;
- 2) zakaz likwidowania i niszczenia zadrzewień śródpolnych, przydrożnych i nadwodnych jeżeli nie wynikają z potrzeby ochrony przeciwpowodziowej lub zapewnienia bezpieczeństwa ruchu drogowego lub wodnego, odbudowy, utrzymania, remontów lub naprawy urządzeń wodnych;
- 3) zakaz pozyskiwania do celów gospodarczych skal (za wyjątkiem złóż udokumentowanych kopalin blocznych wymienionych w § 21 niniejszej uchwały), w tym torfu, oraz skamieniałości, w tym kopalnych szczątków roślin i zwierząt, a także mineralów;
- 4) zakaz wykonywania prac ziemnych trwale zniekształcających rzeźbę terenu, z wyjątkiem prac związanych z zabezpieczeniem przeciwpowodziowym, przeciwoświszkowym, remontem lub naprawą urządzeń wodnych;
- 5) zakaz dokonywania zmian stosunków wodnych, jeżeli te zmiany nie służą ochronie przyrody lub racjonalnej gospodarce rolnej, leśnej, wodnej;
- 6) zakaz likwidowania, zasypywania i przekształcania zbiorników wodnych, starorzeczy oraz obszarów wodno-biotnych;
- 7) zakaz wylewania gnojownicy, z wyjątkiem nawożenia własnych gruntów rolnych;
- 8) zakaz prowadzenia chowu i hodowli zwierząt metoda bezściółkową;
- 9) zakaz utrzymywania otwartych rowów ściekowych i zbiorników ściekowych;
- 10) zakaz organizowania rajdów motorowych i samochodowych;

- 11) zakaz lokalizacji inwestycji i prowadzenia działalności gospodarczej mogącej niekorzystnie oddziaływać na ekosystemy, walory krajobrazowe, kulturowe i turystyczne Parku, w tym zakaz realizacji obiektów, których gabaryty i forma architektoniczna mogą obniżyć walory krajobrazowe;
  - 12) nakaz sukcesywnej rekultywacji terenów eksploatacji surowców mineralnych z pozostawieniem odkrywek jako rezerwatów geologicznych;
  - 13) nakaz uzgadniania z Dyrektorem Zarządu Świętokrzyskich i Nadnidziańskich Parków Krajobrazowych projektów dotyczących zamierzeń inwestycyjnych położonych w granicach Parku i jego Otuliny, dla których może być wymagane opracowanie raportu oddziaływania inwestycji na środowisko.
2. Zakazy, o których mowa ust.1 pkt 1)-11) nie dotyczą:
- 1) wykonywania zadań wynikających z planu ochrony dla parku krajobrazowego;
  - 2) wykonywania zadań na rzecz obronności kraju i bezpieczeństwa państwa;
  - 3) prowadzenia akcji ratowniczej oraz działań związanych z bezpieczeństwem powszechnym;
  - 4) realizacji inwestycji celu publicznego

§ 7. Na terenach zaznaczonych na rysunku planu istniejącego rezerwatu „Góra Żakowa” obowiązują ustalenia wynikające z przepisów odrębnych odnoszących się do ochrony przyrody, w tym ustanawiających rezerwat.

§ 8.1. W odniesieniu do istniejącego portu przyrody nieożywionej - profil geologiczny w miejscowości Kowala zaznaczonego na rysunku planu wprowadza się zakazy:

- 1) niszczenia skarp, w obrębie których występuje odslonięcie, prowadzenia robót ziemnych, eksploatacji kopalin,
- 2) niszczenia istniejącej roślinności,
- 3) zanieczyszczania terenu w otoczeniu skal,
- 4) umieszczania tablic, ogłoszeń, itp.

§ 9.1. W granicach stref ochronnych wszystkich ujęć wody oznaczonych na rysunku planu obowiązują zakazy, nakazy i ograniczenia wynikające z wydanych przez właściwe organy decyzji oraz rozporządzeń ustanawiających te strefy, ponadto:

w granicach stref ochrony ujęć wody w miejscowości Dyminy i Zawada określonych na rysunku planu wprowadza się następujące ustalenia:

1.1. W całym obszarze strefy ochrony pośredniej ujęcia wody w Dyminach i Zawadzie obowiązują następujące zakazy:

- 1) budowy nowych ujęć wód podziemnych dla zbiorowego zaopatrzenia ludności w wodę i dla działalności gospodarczej;
- 2) lokalizowania nowych inwestycji związanych z działalnością gospodarczą mogących znacząco oddziaływać na środowisko,
- 3) lokalizowania składowisk i wylewisk odpadów komunalnych i przemysłowych;
- 4) przechowywania i składowania odpadów promieniotwórczych;
- 5) rolniczego wykorzystania ścieków i gnojowicy;
- 6) zakładania cmentarzy i grzebania zwierząt;
- 7) wykonywania wierceń i odkrywek, wydobywania kopalin oraz prowadzenia robót melioracyjnych, odwodnień budowlanych i górniczych poza obszarami dopuszczonymi do eksploatacji złóż na podstawie koncesji;
- 8) lokalizacji nowych zbiorników i rurociągów do magazynowania lub transportu produktów ropopochodnych, olejów i innych substancji chemicznych, mogących stworzyć zagrożenie dla środowiska gruntowo-wodnego;
- 9) urządzania nieszczelnych zbiorników do gromadzenia ścieków.

1.2. Na terenie wewnętrznej strefy ochrony pośredniej oprócz ograniczeń wymienionych w pkt 1.1. wprowadza się dodatkowe zakazy:

- 1) składowania lub gromadzenia odpadów;
- 2) wprowadzania ścieków do wód powierzchniowych i do ziemi;

- 3) urządzania pastwisk i pojenia zwierząt gospodarskich;
- 4) mycia pojazdów mechanicznych;
- 5) urządzania obozowisk i parkingów;
- 6) zakładania gospodarstw ogrodniczych i sadowniczych o intensywnej uprawie owoców i warzyw.

1.3. W bezpośredniej strefie ochrony ujęcia wody poza ograniczeniami wymienionymi w punktach 1.1. i 1.2. obowiązują zakazy:

- 1) budowania obiektów nie związanego ściśle z pracą ujęcia;
- 2) zajmowania terenu na inne cele poza ujmowaniem wody i pracą urządzeń z tym związanych;
- 3) rolniczego i ogrodniczego wykorzystywania terenu.

§ 10. W granicach strefy sanitarnej oczyszczalni ścieków w Sitkówce, oznaczonej na rysunku planu ustala się nakaz utworzenia od strony zewnętrznej terenu oczyszczalni pasa zieleni izolacyjnej o szerokości min. 50 m od strony południowo-zachodniej, południowo-wschodniej i północno-wschodniej, zgodnie z rysunkiem planu.

§ 11. W granicach pasa izolującego teren cmentarza określonego na rysunku planu obowiązują zasady wynikające z przepisów odrębnych odnoszących się do lokalizacji cmentarzy w tym:

- 1) zakaz lokalizacji obiektów przeznaczonych do produkcji lub przechowywania artykułów żywnościowych;
- 2) zakaz lokalizacji studni i indywidualnych ujęć wody do picia i potrzeb gospodarczych na terenach położonych w odległości do 150 m od granic cmentarza.

#### Rozdział IV

#### Zasady ochrony dziedzictwa kulturowego i zabytków oraz dóbr kultury współczesnej

§ 12. Wprowadza się ochronę krajobrazu kulturowego wg zasad:

1. Wyznacza się następujące strefy ochrony konserwatorskiej:

- 1) strefę ścisłej ochrony konserwatorskiej - obejmującą obiekty, zespoły i obszary zabytkowe oraz układy przestrzenne o wysokich walorach zabytkowych, oznaczoną na rysunku planu symbolem KR, w tym:  
KR1 - obejmującą zespół dworski w Zgórsku;  
KR2 - obejmującą zespół drewnianych domów letniskowych w Zagrodach;  
KR3 - obejmującą zespół młyna wodnego w Markowiznie;

KR4 - obejmującą zespół drewnianych domów letniskowych w Trzciankach;

KR5 - obejmującą zespół młyna wodnego w Trzciankach;

KR6 - obejmującą domy drewniane w Kowali Malej.

- 2) strefę częściowej ochrony konserwatorskiej - obejmującą historyczne układy przestrzenne drewnianej zabudowy letniskowej wzdłuż Bobrzy oraz układy wodne towarzyszące młynom, oznaczoną na rysunku planu symbolem KZ,

- 3) strefę ochrony konserwatorskiej KA - obejmującą potencjalne obszary badań i obserwacji archeologicznych.

2. Chroni się przydrożne krzyże i kapliczki poprzez:
- 1) zakaz zmiany ukształtowania otaczającego terenu;
  - 2) zakaz zanieczyszczania najbliższego otoczenia;
  - 3) zakaz umieszczania tablic, ogłoszeń niezwiązanych z obiektem;
  - 4) nakaz pielęgnacji istniejącej roślinności w celu eksponowania obiektów.
3. Chroni się miejsce pamięci narodowej - pomnik bitwy 2 dywizji AK pod Szewcami z resztkami buka „Partyzant” jako miejsce upamiętniające wydarzenie historyczne, świadectwo minionego zdarzenia poprzez:
- 2) zakaz zmiany ukształtowania otaczającego terenu;
  - 2) zakaz zanieczyszczania terenu w otoczeniu miejsca pamięci;
  - 3) zakaz umieszczania tablic, ogłoszeń niezwiązanych z miejscem pamięci;
  - 4) nakaz pielęgnacji istniejącej roślinności w celu eksponowania miejsca pamięci.
  - 5) dopuszczenie realizacji przedsięwzięć mających na celu ułatwienie organizacji uroczystości upamiętniających zdarzenie historyczne.

§ 13. W strefie ścisłej ochrony konserwatorskiej KR oznaczonej na rysunku planu obowiązują przepisy odnoszące się do ochrony zabytków oraz opieki nad nimi w tym:

- 1) nakaz utrzymania dotychczasowych funkcji zabytkowych, dopuszcza się adaptację z zachowaniem formy dla nowych celów, z zastrzeżeniem zapisów ujętych w pkt 9),
- 2) nakaz ochrony elementów naturalnych małej architektury związanych z kompozycją zespołów i obiektów zabytkowych (ogrodzenia, słupki graniczne, kapliczki itp.),
- 3) ochrona układu przestrzennego i komunikacyjnego, zachowanie i rekonstrukcja rozplanowania ulic i placów, ich przekrojów i szerokości, nawierzchni, historycznych linii zabudowy, zachowanie historycznych podziałów działek, lub nawiązanie do dawnych podziałów,
- 4) zakaz wprowadzania nowych dominant,
- 5) dopuszcza się nową zabudowę w przypadkach uzasadnionych historycznie, wyłącznie zharmonizowaną pod względem lokalizacji, wyglądu i skali z zespołem lub wnętrzem zabytkowym, oraz nawiązującej do lokalnej tradycji budowlanej,
- 6) nakaz ochrony i rewaloryzacja istniejącej zieleni zabytkowej, w tym: utrzymanie, rewaloryzacja i rekonstrukcja układu

- kompozycyjnego oraz komunikacyjnego, ochrona i pielęgnacja drzewostanu,
- 7) nakaz prowadzenia wszelkich prac projektowych i realizacyjnych pod nadzorem konserwatorskim,
- 8) nakaz uzgadniania wszystkich projektów dotyczących obiektów i terenów ze Świętokrzyskim Wojewódzkim Konserwatorem Zabytków,
- 9) dla zabytkowych obiektów znajdujących się w strefie ochrony konserwatorskiej KR w przysiółku Mała Kowala położonych w granicach terenu górniczego Kowala nakazuje się udokumentowanie obiektów i dopuszcza się przeniesienie w inne miejsce na warunkach Świętokrzyskiego Wojewódzkiego Konserwatora Zabytków.

§ 14. W strefie częściowej ochrony konserwatorskiej KZ oznaczonej na rysunku , obowiązuja:

- 1) utrzymanie w niezmienionym kształcie zachowanych zasadniczych elementów zagospodarowania (drogi, ciekii wodne, jary, rozłóg pól, zielen naturalna, zielen komponowana, linie zabudowy),
- 2) nakaz utrzymania dotychczasowych funkcji obiektów zabytkowych, dopuszcza się adaptację z zachowaniem formy dla nowych celów,
- 3) nakaz ochrony elementów małej architektury związanych z kompozycją zespołów i obiektów zabytkowych (ogrodzenia, słupki graniczne, kapliczki itp.),
- 4) utrzymanie obiektów objętych ochroną w historycznej formie z dostosowaniem współczesnej funkcji do wartości zabytkowej tych obiektów,
- 5) nakaz dostosowania nowej zabudowy do historycznej kompozycji przestrzennej w zakresie jej lokalizacji, skali i bryły oraz nawiązania form współczesnych do lokalnej tradycji architektonicznej,
- 6) zakaz niszczenia, usuwania i zmiany elementów naturalnych w tym rzeźby terenu, sieci wodnej, wartościowej zieleni przydomowej, zieleni śródpolnej, granicy polno-leśnej,
- 7) nakaz uzgadniania wszystkich projektów dotyczących obiektów i terenów ze Świętokrzyskim Wojewódzkim Konserwatorem Zabytków.

§ 15. W strefie ochrony konserwatorskiej KA oznaczonej na rysunku planu obowiązują:

- 1) zakaz niszczenia, usuwania i zmiany elementów naturalnych, w tym rzeźby terenu, sieci wodnej, zieleni na działkach, zieleni śródpolnej, zmiany granicy polno-leśnej, z

- wyjątkiem strefy ochrony konserwatorskiej położonej w terenie górniczym Kowala gdzie dopuszcza się eksploatację powierzchniową na warunkach właściwych służb konserwatorskich;
- 2) nakaz zapewnienia warunków dla stałego nadzoru archeologicznego dla prowadzenia

prac budowlano-ziemnych w odległości 40 m od określonych w ewidencji stanowisk archeologicznych;

- 3) nakaz uzgadniania wszelkiej działalności inwestycyjnej z Świętokrzyskim Wojewódzkim Konserwatorem Zabytków.

#### Rozdział V

#### Wymagania wynikające z potrzeb kształtowania przestrzeni publicznej

§ 16. Na całym obszarze objętym planem wprowadza się następujące szczególne zasady kształtowania przestrzeni publicznych:

- 1) wprowadza się zasadę koncentracji usług jako kontynuacji i uzupełnień istniejącej zabudowy usługowej, wprowadza się wymóg uporządkowania nawierzchni dróg z wykorzystaniem naturalnych materiałów budowlanych - drobnowymiarowych,
- 3) nakaz uzupełnienia przestrzeni publicznych o elementy małej architektury - ławki, gazony, słupy ogłoszeniowe, kioski, wiaty przystankowe jako zharmonizowanych z otaczającą architekturą i zagospodarowaniem terenu,
- 4) nakaz projektowania miejsc postojowych razem z zielenią towarzyszącą,

- 5) nakaz wyposażenia w kosze na śmieci i inne urządzenia do gromadzenia odpadów terenów intensywnego ruchu pieszego,
- 6) dopuszczenie lokalizacji nośników reklamowych pod warunkiem umieszczenia ich na własnej konstrukcji nośnej za ogrodzeniem, prostopadle lub równoległe do drogi. Tablice powinny być płaskie o wymiarach max. 1,0 x 2,0 m, dół tablicy na wysokości 2,2 m od poziomu terenu mierząc przy ogrodzeniu.

§ 17. Ustala się obowiązek zapewnienia dostępności dla osób niepełnosprawnych:

- 1) obiektów i urządzeń obsługi ludności  
2) przestrzeni publicznych i urządzeń komunikacyjnych

STAROSTWO POWIATOWE  
w Kielcach  
Al. IX Wieków Kielc 3  
25-516 Kielce

#### Rozdział VI

#### Parametry i wskaźniki kształtowania zabudowy oraz zagospodarowania terenu, w tym linie zabudowy, gabaryty obiektów i wskaźniki intensywności zabudowy

§ 18. Parametry i wskaźniki kształtowania zabudowy oraz zagospodarowania terenu opisano dla każdego terenu oddzielnie w tabelach w § 39 rozdziale XIII - ustalenia szczegółowe w zakresie

przeznaczenia i sposobów zagospodarowania terenów określonych w planie przy końcu niniejszego tekstu planu.

#### Rozdział VII

#### Granice i sposoby zagospodarowania terenów lub obiektów podlegających ochronie, ustalonych na podstawie odrębnych przepisów

§ 19. Na obszarze objętym planem występują następujące tereny górnicze:

„Kowala”, w koncesji Nr 15/99 z dnia 23.03.1999r. udzielonej Cementowni Nowiny Sp. z o.o. w Sitkówce-Nowinach przez Ministra Ochrony Środowiska, Zasobów Naturalnych i Leśnictwa na wydobywanie wapieni i margli dewońskich, łupków karbońskich oraz wapieni i margli permskich ze złoża „Kowala” położonego w miejscowości Kowala. Wyżej wymienioną koncesją ustanowiono teren i obszar górniczy „Kowala”. Koncesja udzielona została na okres 25 lat.

„Trzuskawica A”, ustanowiony w koncesji Wojewody Świętokrzyskiego z dnia 22.09.2003r. znak: ŚR.V-7412/24/2003, w której udzielono Zakładom Przemysłu Wapienniczego „Trzuskawica” S.A. w Sitkówce-Nowinach pozwolenia na wydobywanie wapieni dewońskich z części złoża „Trzuskawica”. W w/w koncesji utworzono również obszar górniczy „Trzuskawica A”. Koncesja udzielona została na okres do 31.10.2043r.

„Bolechowice” ustanowiony przez Ministra Ochrony Środowiska, Zasobów Naturalnych i Leśnictwa w koncesji Nr 88/94 z dnia 10.06.1994r. udzielającej Pińczowskiemu Zakładom Kamienia

23 STY. 2005



Budowlanego S.A. w Pińczowie pozwolenia na wydobywanie wapieni ze złoza „Bolechowice”, zmienionej decyzją w/w Ministra z dnia 30.09.1997r. znak: GK/hg/MZ/3559/97 w zakresie określenia granic terenu i obszaru górniczego „Bolechowice”, zmienionej decyzją Wojewody Świętokrzyskiego Śr.V 7412-69/03 z dnia 18.12.2003r.. Termin ważności koncesji upływa dnia 31.12.2043r.

„Radkowice” ustanowiony przez Ministra Ochrony Środowiska, Zasobów Naturalnych i Leśnictwa, koncesją Nr 17/99 z dnia 06.05.1999r. udzielającą Lafarge Kruszywa Spółka z o.o. w Warszawie pozwolenia na wydobywanie dolomitów dewońskich ze złoza „Radkowice - Podwole” położonego w miejscowości Radkowice - Podwole, na terenie gmin Morawica i Sitkówka-Nowiny. W/w koncesją ustanowiono również obszar górniczy „Radkowice”. Koncesji udzielono na okres 25 lat.

„Jaźwica I” oraz obszar górniczy „Jaźwica I”, w koncesji Nr 156/93 z dnia 14.07.1993r. udzielonej Kieleckim Kopalniom Surowców Mineralnych S.A. w Kielcach, wydanej przez Ministra Ochrony Środowiska, Zasobów Naturalnych i Leśnictwa, na wydobywanie wapieni i dolomitów ze złoza „Jaźwica” położonego w miejscowości Sitkówka, zmienionej decyzją tegoż Ministra z dnia 11.10.1999r. znak: DGwk/LP/487-4720/99 w zakresie ustanowienia granic obszaru i terenu górniczego. Termin ważności koncesji do dnia 31.12.2023r. określony został w decyzji Wojewody Świętokrzyskiego z dnia 14.07.2003r. znak: ŚR.V.7412-44/03, zmieniającej treść koncesji w tym zakresie.

§ 20.1. Dla wszystkich wyżej wymienionych terenów górniczych obowiązują przepisy odrębne odnoszące się do ochrony i wydobywania złóż kopalin i wprowadza się następujące ustalenia:

- 1) Wprowadza się obowiązek stopniowego zagospodarowania zwałowisk nadkładu, mas ziemnych i skalnych oraz sukcesywnej rekultywacji terenów poeksploatacyjnych.
- 2) W granicach stref rozrzutu oznaczonych na rysunku planu dla zakładów górniczych wprowadza się:
  - zakaz lokalizacji obiektów kubaturowych za wyjątkiem obiektów związanych z wydobywaniem kopalin
  - zakaz prowadzenia linii elektroenergetycznych napowietrznych
  - nakaz zabezpieczenia i ochrony strefy rozrzutu zgodnie z przepisami szczególnymi
- 4) Dopuszcza się zwałowiska mas ziemnych z nadkładu złoza oraz nieużytecznych mas skalnych, szlamu itp. jako zlokalizowane na terenie zakładów górniczych, poza granicami

udokumentowanego złoza, zgodnie z przepisami szczególnymi odnoszącymi się do zagospodarowania terenów górniczych,

- 5) Dopuszcza się lokalizację tymczasowych składowisk szlamu na terenie udokumentowanego złoza.
- 6) Dopuszcza się lokalizację elementów infrastruktury technicznej w tym rurociągów odwadniających.
- 7) Dopuszcza się prowadzenie prac w celu poszukiwania i rozpoznawania złóż kopalin.
- 8) Dopuszcza się ustanowienie nowych terenów górniczych w oparciu o badane złoza kopalin,
- 9) Masy ziemne i skalne powstające z wydobywania kopalin mają być zagospodarowane poprzez zwałowanie na zwałowiskach, wykorzystane do rekultywacji i jako rekultywowane zagospodarowane. Dopuszcza się eksploatację zwałowisk.
- 10) Nakazuje się dostosować nowoprojektowane obiekty pod względem rozwiązań konstrukcyjnych, materiałowych i funkcjonalnych do warunków wynikających z położenia w zasięgu szkodliwego oddziaływania zakładów górniczych.

2. Dla terenów zabudowanych, położonych w terenie górniczym Kowala, w miejscowości Kowala Mała oznaczonych na rysunku planu symbolem Rz położonych w bezpośrednim sąsiedztwie strefy rozrzutu, użytkowanych w chwili uchwalenia planu jako tereny mieszkaniowe dopuszcza się obecny sposób użytkowania do czasu wyprowadzenia mieszkańców i wyburzenia lub przeniesienia w inne miejsca obiektów.

3. Dla terenów zabudowanych oznaczonych na rysunku planu symbolem C2R/Rz, położonych w terenie górniczym Jaźwica I w miejscowości Bolechowice, przysiółek Podmoszcze, bezpośrednim sąsiedztwie obszaru górniczego Jaźwica I, w strefie drgań sejsmicznych, dopuszcza się obecny sposób użytkowania, do czasu wyprowadzenia mieszkańców i wyburzenia lub przeniesienia w inne miejsce obiektów.

4. Zmniejszenie zasięgu terenu górniczego w drodze zmiany koncesji nie skutkuje koniecznością dokonania zmiany niniejszego planu, z zastrzeżeniem obowiązujących przepisów odrębnych odnoszących się do ochrony i wydobywania złóż kopalin

§ 21. W granicach złóż udokumentowanych kopalin blocznych „Szewce - Góra Okrąglica”, „Zawada” i „Berberysówka” oznaczonych na rysunku planu symbolem ZU1 ze względu na ich unikatowy charakter dopuszcza się eksploatację

wyłącznie na niewielką skalę z zakazem używania materiałów wybuchowych.

§ 22.1. W granicach terenu zagrożonego powodzią zaznaczonego na rysunku planu i oznaczonego symbolem \*/ZZ obowiązują przepisy odrębne odnoszące się do gospodarowania wodami w tym ochrony przed powodzią i ustala się:

- 3) lokalizacja nowych obiektów i urządzeń, zmiana ukształtowania powierzchni gruntu, sadzenie drzew i krzewów wyłącznie na warunkach właściwego zarządu gospodarką wodną;
- 4) zakaz składowania materiałów;
- 5) nakaz utrzymania w dobrym stanie technicznym istniejących dróg, zapewniających szybką ewakuację ludności;
- 6) dopuszcza się remont, modernizację, rozbudowę istniejących budynków na

- warunkach określonych w przepisach szczególnych odnoszącymi się do kształtowania i ochrony zasobów wodnych;
- 7) dopuszcza się budowę nowych obiektów wyłącznie na warunkach określonych w przepisach szczególnych odnoszącymi się do kształtowania i ochrony zasobów wodnych oraz pod warunkiem wykazania przez Inwestora sposobu zabezpieczenia inwestycji przed skutkami powodzi i zapewnienia bezpiecznej ewakuacji ludzi i zwierząt.

2. W przypadku wyznaczenia granic obszarów nieobwałowanych narażonych na niebezpieczeństwo powodzi na podstawie przepisów szczególnych odnoszących się do kształtowania i ochrony zasobów wodnych, zapisy pkt 1 obowiązywać będą w obrębie tak wyznaczonych granic obszaru.

### Rozdział VIII

#### Szczegółowe zasady i warunki scalania i podziału nieruchomości

§ 23. Ustala się niniejsze zasady i warunki podziału nieruchomości, o których mowa w przepisach odnoszących się do gospodarki nieruchomościami:

- 1. Dla obszaru objętego planem;
  - 1) szerokość działek min. 18,0 m,
  - 2) powierzchnia działek budowlanych;
    - a) dla zabudowy mieszkaniowej (oznaczenia na rysunku planu \*MN<sub>1</sub>, \*MN<sub>2</sub>, \*MN<sub>3</sub>, \*MM) - min 800 m<sup>2</sup>
    - b) dla zabudowy mieszkaniowej wielorodzinnej (oznaczenia na rysunku planu \*MW) - min 1500 m<sup>2</sup>
    - c) dla zabudowy usługowej (oznaczenia na rysunku planu \*Uc/MN, \*Up, \*Us, \*Uc, \*Uk, U, \*U/ZP,) - min 1000 m<sup>2</sup>
    - d) w terenach oznaczonych symbolem \*RM, \*RU1, \*RU2 - min 1200 m<sup>2</sup>
    - e) dla zabudowy produkcyjnej (oznaczenia na rysunku planu \*P,) - min 1500 m<sup>2</sup>

- 3) dojazdy do nieruchomości projektować jako drogi wewnętrzne ciągi pieszo-jezdne o szerokości nie mniejszej niż 4,0 m w oparciu o sporządzone przez inwestorów projekty podziału gruntów, w pasie drogowym należy przewidzieć przestrzeń niezbędną dla prowadzenia infrastruktury podziemnej (woda, kanalizacja, gaz, energia elektryczna), zjazd na drogę publiczną wymaga uzgodnienia z zarządcą drogi i uzyskania zgody zgodnie obowiązującymi przepisami szczególnymi;
- 2. Podział działek na zasadach określonych w ustawie o gospodarce nieruchomościami oraz przepisach szczególnych
- 3. Granice obszarów wymagających scalenia i podziałów nieruchomości scalonych oznaczono na rysunku planu symbolem \*MN<sub>3</sub>.

### Rozdział IX

#### Szczegółne warunki zagospodarowania terenów oraz ograniczenia w ich użytkowaniu

§ 24.1. Na rysunku planu przedstawiono teren zamknięty oznaczony symbolem KK - tereny urządzeń transportu kolejowego, dla którego to terenu zapisy niniejszego planu nie odnoszą się.

2. Dla terenów sąsiednich do terenów oznaczonych symbolem KK wprowadza się następujące ograniczenia:

- 1) zakaz lokalizacji obiektów kubaturowych w odległości mniejszej niż 20 m od linii rozgraniczających dla terenu o symbolu KK,
- 2) nakaz uzgadniania z zarządem kolei robót ziemnych prowadzonych w odległości mniejszej niż 20 m od w/w linii.

§ 25. Wyznacza się teren oznaczony na rysunku planu symbolem R - tereny rolnicze jako

obszar rolniczej przestrzeni produkcyjnej bez prawa zabudowy

## Rozdział X Zasady modernizacji, rozbudowy i budowy systemów komunikacji i infrastruktury technicznej

§ 26. Układ komunikacyjny obszaru objętego planem opiera się na drodze wojewódzkiej nr 762 relacji Kielce - Chęciny - Małogoszcz (KDg), drogach powiatowych; nr 15457 Zawada-Zagrody (2KDI), nr 15564 Sitkówka - Kowala - Bilcza Podgórze (3KDI), nr 15565 Kowala - Sobków (3KDI), nr 15566 Brzeziny - Bilcza Podgórze (3KDI), nr 15567 Zagrody - Sitkówka-Starochęciny (1KDI+2KDI), 15568 Zgórsko - Nowiny - Trzcianka - Sitkówka (1KDz + 1KDI + 3KDI), 15571 Sitkówka - Bolechowice (2KDI) oraz sieci powiązań dróg gminnych (2KDI, 1KDw, 3KDw, 3KDI, 3KDD), i dróg niepublicznych o charakterze dróg wewnętrznych. Przez teren objęty planem prowadzi droga krajowa Nr 7 - droga ekspresowa o charakterze tranzytowym (Kds)

1. Dla dróg przedstawionych na rysunku planu ustala się:

- 1) KDs - teren istniejącej drogi publicznej, krajowej międzynarodowej Nr 7 - droga ekspresowa klasy S jednojezdniowa z dwoma pasami ruchu, pasami awaryjnymi, pobocznymi, skarpami i rowami odwadniającymi oraz rezerwą terenu pod planowaną rozbudowę po stronie północno-zachodniej - docelowo droga dwujezdniowa z dwoma

pasami ruchu w każdym kierunku, pasem dzielącym, pasami awaryjnymi, pobocznymi, skarpami i rowami odwadniającymi. Szerokość drogi w liniach rozgraniczających - zmienna zgodnie z rysunkiem planu. Obiekty budowlane jednokondygnacyjne, w tym budynki mieszkalne jednorodzinne z możliwością użytkowego wykorzystania poddasza sytuowane w odległości nie mniejszej niż 60 m od linii rozgraniczających pas drogowy.

Wyklucza się dostępność z terenów przyległych do jezdni w/w drogi.

- 2) KDg - teren istniejącej drogi publicznej, wojewódzkiej nr 762 wraz z jej drogami pomocniczymi - droga główna klasy G, dwujezdniowa z pasem dzielącym oraz dwie drogi pomocnicze - dojazdowe prowadzone równoległe do drogi głównej, jednojezdniowe oddzielone od drogi głównej pasem oddzielającym, szerokość drogi w liniach rozgraniczających zmienna, minimum 40,0 m, zjazd z istniejących

dróg pomocniczych klasy D wyłącznie poprzez istniejący układ skrzyżowań. Dopuszcza się prowadzenie ciągów infrastruktury technicznej niezwiązanych z obsługą, w tym budowę magistrali wodociągowej Chęciny - Kielce, pod warunkiem uzyskania zgody zarządcy drogi. Docelowo ekrany akustyczne wzdłuż całej drogi.

- 3) 1KDz - teren istniejącej drogi publicznej, powiatowej - droga zbiorcza klasy Z, jednojezdniowa, szerokość drogi w liniach rozgraniczających minimum 25,0 m.
- 4) 1KDI - teren istniejącej drogi publicznej, powiatowej - droga lokalna klasy L, jednojezdniowa, chodniki dwustronne o szerokości 1,5 m, szerokość drogi w liniach rozgraniczających minimum 15,0 m. Dopuszcza się poszerzenia pod urządzenia i obiekty związane z funkcją komunikacyjną takie jak zatoki, pętle autobusowe, przystanki autobusowe, stacje paliw itp.
- 5) 2KDI - teren istniejących i projektowanych dróg publicznych - droga lokalna klasy L, jednojezdniowa, chodniki o szerokości 2,0 m, szerokość drogi w liniach rozgraniczających w terenie zabudowanym minimum 12,0 m poza terenem zabudowanym minimum 15,0 m.
- 6) 3KDI - teren istniejących i projektowanych dróg publicznych - droga lokalna klasy L, jednojezdniowa, chodniki dwustronne szerokości minimum 1,5 m. Dopuszcza się chodnik jednostronny o szerokości 2,0 m, szerokość drogi w liniach rozgraniczających minimum 12,0 m.
- 7) 1KDD - teren istniejących i projektowanych dróg publicznych gminnych - droga dojazdowa klasy D, jednojezdniowa o szerokości jezdni minimum 6,0 m, chodnik dwustronny o szerokości minimum 2,0 m, szerokość w liniach rozgraniczających minimum 12,0 m.
- 8) 2KDD - teren istniejących i projektowanych dróg publicznych, gminnych - droga dojazdowa klasy D, jednojezdniowa o szerokości jezdni minimum 6,0 m, chodnik dwustronny o szerokości minimum 2,0 m, dopuszcza się chodnik jednostronny o szerokości 2,0 m, szerokość drogi w liniach rozgraniczających 12,0 m.
- 9) 3KDD - teren istniejących i projektowanych dróg publicznych, gminnych - droga

dojazdowa klasy D, jednojezdniowa, chodnik dwustronny o szerokości minimum 1,5 m, szerokość drogi w liniach rozgraniczających 10 m.

10) 4KDd - teren projektowanej drogi publicznej, gminnej - droga dojazdowa do pół klasy D, jednojezdniowa, chodnik jednostronny o szerokości minimum 1,5 m, szerokość drogi w liniach rozgraniczających 10 m.

11) 1KDW - teren istniejących i projektowanych dróg - droga wewnętrzna, jednojezdniowa, szerokość jezdni minimum 6,0 m, dwa chodniki o szerokości drogi minimum 2,0 m, szerokość w liniach rozgraniczających minimum 12,0 m, na zakończeniu ciągów placyki do zawracania zgodnie z rysunkiem planu.

12) 2KDW - teren istniejących i projektowanych dróg - droga wewnętrzna, jednojezdniowa, szerokość jezdni minimum 5,0 m, dwa chodniki o szerokości minimum 1,5 m, szerokość drogi w liniach rozgraniczających minimum 10 m, na zakończeniu ciągów placyki do zawracania zgodnie z rysunkiem planu.

13) 3KDW - teren istniejących i projektowanych dróg - droga wewnętrzna, jednojezdniowa, szerokość jezdni minimum 5,0 m, dwa chodniki o szerokości minimum 1,5 m, dopuszcza się chodnik jednostronny o szerokości nie mniejszej niż 2,0 m, szerokość drogi w liniach rozgraniczających 8 m, na zakończeniu ciągów placyki do zawracania zgodnie z rysunkiem planu.

14) 4KDW - teren istniejącej drogi wewnętrznej technologicznej - droga wewnętrzna, jednojezdniowa, szerokość jezdni 7,0 m. Szerokość drogi w liniach rozgraniczających zmienna ok. 40 m.

15) 5KDW - teren istniejących i projektowanych dróg - droga wewnętrzna, jednoprzestrzenna, szerokość drogi w liniach rozgraniczających 6 m, na zakończeniu ciągów placyki do zawracania zgodnie z rysunkiem planu.

16) KDx - teren istniejących i projektowanych ciągów pieszych wraz z elementami małej architektury, oświetleniem, zielenią towarzyszącą itp, szerokość w liniach rozgraniczających nie mniejsza niż 4,0 m. Dopuszcza się prowadzenie ciągów infrastruktury technicznej i lokalizację urządzeń z tą infrastrukturą związanych.

2. Dla drogi, międzynarodowej oznaczonej na rysunku planu symbolem KDs ustala się:

1) nakaz utrzymania przepustów ekologicznych;

2) w razie przekroczenia norm hałasu nakaz realizacji urządzeń ograniczających uciążliwość drogi dla istniejących zespołów zabudowy mieszkaniowej (osłony energochłonne, przesłony akustyczne, uzupełnienie istniejących szpalerów zieleni);

3) zakaz bezpośredniej dostępności do jezdni z terenów przyległych;

3. Dla dróg oznaczonych symbolem \*KDz, \*KDI, \*KDD, \*KDW dopuszcza się mniejszą szerokość drogi w liniach rozgraniczających pod warunkiem spełnienia wymogów zapisanych w przepisach szczególnych odnoszących się do projektowania dróg oraz prowadzenie ciągów infrastruktury technicznej niezwiązanych z obsługą drogi (w tym elementów małej architektury, przystanki, kioski itp.) pod warunkiem uzyskania zgody zarządcy drogi.

4. Drogi wewnętrzne i dojazdy do działek nie wyznaczone na rysunku planu należy projektować stosownie do wymagań użytkowych

i technicznych określonych w odrębnych przepisach, sposób ich włączenia do dróg publicznych należy uzgodnić z właściwym zarządcą drogi.

STAROSTWO POWIATOWE w Kielcach Al. IX Wieków Kielce 3 25-516 Kielce

§ 27. Ustala się następujące zasady zaopatrzenia obszaru objętego planem w wodę:

1) z istniejącej i rozbudowywanej sieci wodociągowej w oparciu o istniejące i projektowane ujęcia wody,

2) dopuszcza się zaopatrzenie w wodę ze studni indywidualnych z uwzględnieniem warunków określonych w przepisach szczególnych, za wyjątkiem terenów położonych w granicach strefy sanitarnej od cmentarza,

3) dopuszcza się prowadzenie sieci wodociągowej, w tym magistrali wodociągowej Chęciny - Kielce poza terenami dróg, warunkiem uzys-

kania zgody zarządzających terenem i spełnienia warunków określonych w przepisach szczególnych.

§ 28. Ustala się następujące zasady odprowadzenia ścieków:

1) do istniejącej, rozbudowywanej i planowanej do dalszej realizacji zbiorczej kanalizacji sanitarnej,

2) do czasu wykonania pełnego programu rozbudowy kanalizacji dopuszcza się

Handwritten signature and official stamp of the Starostwo Powiatowe w Kielcach.

stosowanie indywidualnych urządzeń, zgodnie z obowiązującymi przepisami,

§ 29. Dla obszaru objętego planem ustala się następujące zasady zaopatrzenia w energię elektryczną:

- 1) z istniejących sieci średnich i niskich napięć oraz stacji elektroenergetycznych 15/0,4 kV,
- 2) dopuszcza się rozbudowę istniejących stacji elektroenergetycznych w celu zwiększenia ich mocy, budowę niezbędnych odgałęzień linii 15 kV oraz nowych stacji transformatorowo-rozdziałczych,
- 3) dopuszcza się modernizację istniejących napowietrznych sieci elektroenergetycznych oraz ich wymianę na sieć kablową,
- 4) utrzymuje się przebieg istniejących linii 110 kV wraz ze strefą ochronną określoną odrębnymi przepisami.

§ 30. Ustala się następujące zasady zaopatrzenia obszaru w gaz ziemny:

- 1) z projektowanej sieci gazociągów średnio- i niskoprężnych.

§ 31. Dla obszaru objętego planem ustala się następujące zasady odprowadzenia wód opadowych:

- 1) z terenów zabudowy mieszkaniowej do gruntu, odbiorników lokalnych lub do istniejącej kanalizacji deszczowej
- 2) z dróg, parkingów, terenów zabudowy usługowej, produkcyjnej i wyrobisk górniczych po podczyszczeniu do ziemi lub istniejących cieków wodnych, z zachowaniem warunków określonych w przepisach szczególnych.

§ 32. Dla obszaru objętego planem, w zakresie zaopatrzenia w ciepło, ustala się następujące zasady:

- 1) dla zabudowy produkcyjnej, usługowej wprowadza się zakaz stosowania kotłowni nieekologicznych na paliwo stałe,
- 2) dopuszcza się stosowanie indywidualnych, ekologicznych systemów grzewczych,

§ 33. Dla obszaru objętego planem ustala się następujące zasady postępowania z odpadami komunalnymi zgodnie z planem gospodarki odpadami:

- 1) dla odpadów komunalnych segregowanych i składowanych w kontenerach zamkniętych, ustala się warunek okresowego wywożenia na międzygminne składowisko odpadów komunalnych, zgodnie z obowiązującymi w gminie zasadami czystości i porządku;
- 2) dla pozostałych odpadów ustala się obowiązek indywidualnego rozwiązania i uzgodnienia sposobu postępowania stosownie do przepisów szczególnych.

§ 34. Ustala się następujące zasady zaopatrzenia w sieć teletechniczną:

- 1) poprzez wykorzystanie i rozbudowę istniejącej sieci telekomunikacyjnej
- 2) projektowaną sieć telekomunikacyjną należy wykonać wyłącznie jako kablową
- 3) na obszarze objętym planem dopuszcza się lokalizację stacji bazowych telefonii komórkowej zgodnie z przepisami szczególnymi.

§ 35. W granicach obszaru objętego planem dopuszcza się lokalizowanie nie wyznaczonych na rysunku planu obiektów, urządzeń i sieci infrastruktury technicznej, w tym gazociągu wysokiego ciśnienia relacji Bieleckie Młyny - Trzuskawica.

## Rozdział XI

### Sposób i termin tymczasowego zagospodarowania, urządzania i użytkowania terenów

§ 36. Na obszarze objętym planem, do czasu realizacji jego ustaleń, utrzymuje się dotychczasowy sposób użytkowania terenów.

## Rozdział XII

### Określenie obszarów dla których konieczne są przekształcenia, rehabilitacja, i rekultywacja

§ 37. Na obszarze objętym planem wyznacza się granice obszarów rehabilitacji istniejącej zabudowy i infrastruktury technicznej.

1. W granicach obszarów rehabilitacji zabudowy i infrastruktury technicznej obowiązują następujące ustalenia dodatkowe:

- 1) obowiązuje nakaz kontynuacji istniejącej linii zabudowy;

- 2) nakaz utrzymania nowoprojektowanych budynków w lokalnej skali i w nawiązaniu do tradycji miejsca;
- 3) nakaz kształtowania nowej zabudowy wkomponowanej w najbliższe otoczenie z dbałością o wszystkie charakterystyczne elementy takie jak ogrodzenia, ścieżki,

dawne młynówki z mostkami, i urządzeniami technicznymi;

4) ustalenia szczegółowe zapisano w § 39 tekstu planu.

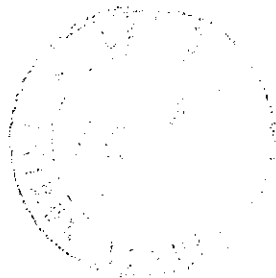
§ 38. Na obszarze objętym planem wyznacza się granice obszarów wymagających przekształceń i rekultywacji.

1. W granicach obszarów wymagających przekształceń i rekultywacji obowiązują następujące ustalenia dodatkowe:

- 1) Obowiązuje nakaz sukcesywnej zmiany sposobu użytkowania terenów na zgodne z kierunkami rekultywacji zapisanymi w planach ruchu zakładów wydobywczych;
- 2) obowiązuje nakaz sukcesywnego wyprowadzania funkcji bezpośrednio nie związanych z działalnością zakładów wydobycia kamienia, a zwłaszcza funkcji mieszkaniowej i rekreacyjnej;
- 3) ustalenia szczegółowe zapisano w § 40 tekstu planu.

**Rozdział XIII**  
**Parametry i wskaźniki kształtowania zabudowy**

§ 39. Ustalenia szczegółowe w zakresie przeznaczenia i sposobów zagospodarowania terenów określonych w planie.



23 STY. 2006

STAROSTWO POWIATOWE  
w Kielcach  
Al. IX Wieków Kielc 3  
25-516 Kielce

STAROSTWO POWIATOWE  
w Kielcach  
Al. IX Wieków Kielc 3  
25-516 Kielce

budowy i infrastruktury technicznej

#### Rozdział XIV

#### Stawki procentowe, na podstawie których ustala się opłatę

§ 40. 1) Ustala się dla wszystkich terenów  
stawkę procentową w wysokości 0 % służącą

naliczeniu jednorazowej opłaty z tytułu wzrostu  
wartości nieruchomości objętych planem

#### Rozdział XV

#### Przepisy końcowe

§ 41. Na obszarze określonym w niniejszej  
uchwale tracą moc postanowienia uchwał:

1. Uchwała Nr RG-VI/34/99 Rady Gminy  
Sitkówka-Nowiny z dnia 02.06.1999r. w  
sprawie zmiany Nr 1 miejscowego planu  
ogólnego zagospodarowania przestrzennego  
Gminy Sitkówka-Nowiny, dotyczącej terenu w  
miejscowości Zgórsko-Zagrody - Dziennik  
Urzędowy Województwa Świętokrzyskiego Nr  
38, poz. 849 z dnia 22.07.1999r.
2. Uchwała Nr RG-VI/35/99 Rady Gminy  
Sitkówka-Nowiny z dnia 02.06.1999r. w  
sprawie zmiany Nr 2 miejscowego planu  
ogólnego zagospodarowania przestrzennego  
Gminy Sitkówka-Nowiny, dotyczącej terenu w  
miejscowości Zgórsko-Zagrody - Dziennik  
Urzędowy Województwa Świętokrzyskiego Nr  
38, poz. 850 z dnia 22.07.1999r.
3. Uchwała Nr RG-VI/36/99 Rady Gminy  
Sitkówka-Nowiny z dnia 02.06.1999r. w  
sprawie zmiany Nr 3 miejscowego planu  
ogólnego zagospodarowania przestrzennego  
Gminy Sitkówka-Nowiny, dotyczącej terenu w  
miejscowości Zgórsko-Zagrody - Dziennik  
Urzędowy Województwa Świętokrzyskiego Nr  
38, poz. 851 z dnia 22.07.1999r.
4. Uchwała Nr RG-VI/37/99 Rady Gminy  
Sitkówka-Nowiny z dnia 02.06.1999r. w

sprawie zmiany Nr 4 miejscowego planu  
ogólnego zagospodarowania przestrzennego  
Gminy Sitkówka-Nowiny, dotyczącej terenu w  
miejscowości Zgórsko-Zagrody - Dziennik  
Urzędowy Województwa Świętokrzyskiego Nr  
38 poz. 852 z dnia 22.07.1999r.

5. Uchwała Nr RG-VI/38/99 Rady Gminy Sitkówka  
-Nowiny z dnia 02.06.1999r. w spr  
miejscowego planu zagospoda-rowani  
przestrzennego terenu w miejscowości  
Zgórsko-Zagrody na obszarze Gminy  
Sitkówka-Nowiny - Dziennik Urzędowy  
Województwa Świętokrzyskiego Nr 38, poz. 853  
z dnia 22.07.1999r.

§ 42. Wykonanie uchwały powierza się  
Wójtowi Gminy Sitkówka-Nowiny.

§ 43. Uchwała podlega ogłoszeniu w  
Dzienniku Urzędowym Województwa  
Świętokrzyskiego oraz publikacji na stronach  
internetowych gminy.

§ 44. Uchwała wchodzi w życie po upływie  
30 dni od dnia jej ogłoszenia w dzienniku  
Urzędowym Województwa Świętokrzyskiego.

Przewodniczący Rady Gminy: Z. rj



23 STY 2006

9. Dla terenu oznaczonego symbolem A.3RM położonego w strefie 1 - Chęcińsko-Kieleckiego Parku Krajobrazowego oraz w strefie 3 - KA obserwacji archeologicznej ustala się następujące:

1a) przeznaczenie podstawowe	- zabudowa zagrodowa;
1b) przeznaczenie uzupełniające	- nieuciążliwe zakłady rzemieślnicze i usługi; - urządzenia budowlane, dojścia, dojazdy, mała architektura, zieleni;
2) zasady ochrony i kształtowania ład przestrzennego	Obowiązują ustalenia § 4 tekstu planu
3) zasady ochrony środowiska, przyrody i krajobrazu kulturowego wynikające z potrzeb ochrony środowiska i strefy 1- Chęcińsko-Kieleckiego Parku Krajobrazowego	Obowiązują ustalenia § 5, § 6 tekstu planu

STAROSTWO POWIATOWE  
w Kielcach  
Al. IX Wieków Kielc 3  
25-516 Kielce

4) zasady ochrony dziedzictwa kulturowego i zabytków wynikające z potrzeb strefy 3- KA obserwacji archeologicznej	Obowiązują ustalenia § 15 tekstu planu
5) wymagania wynikające z potrzeb kształtowania przestrzeni publicznych	Obowiązują ustalenia § 16, § 17 tekstu planu
6a) ustalenia dotyczące parametrów wskaźników zagospodarowania terenu	- ustala się wskaźnik intensywności zabudowy - maksymalnie 0,4; - ustala się minimalny procentowy udział powierzchni biologicznie czynnej 60%; - ustala się wymóg zapewnienia w granicach działki 100% potrzeb parkingowych i określa się następującą minimalną ilość stanowisk postojowych - 2 stanowiska (w tym miejsce garażowe) na działkę.
6b) ustalenia dotyczące parametrów i wskaźników kształtowania zabudowy budynków mieszkalnych	- wysokość nowoprojektowanych obiektów - do 9m z możliwością użytkowego wykorzystania poddasza; - wysokość poziomu parteru budynku mierzona od poziomu najniższej położonego projektowanego terenu przy zewnętrznej ścianie budynku nie może być większa niż 1,20m; - dachy budynków dwuspadowe, symetryczne lub wielospadowe o nachyleniu głównych połaci ok. 30° - 45°; - dopuszcza się lukarny oraz okna połaciowe; - ściany z wyraźnie zarysowanym cokolem; - kolorystyka materiałów wykończeniowych: ciemna, w różnych odcieniach brązu, lub szarości, wymagane podkreślenie cokołów; - zakaz stosowania materiałów wykończeniowych takich jak: stłuczka szklana i porcelanowa, lusterka;
6c) ustalenia dotyczące parametrów i wskaźników kształtowania zabudowy wolnostojących budynków gospodarczych i garaży	- wysokość obiektów - jedna kondygnacja naziemna; - dachy dwuspadowe symetryczne, o nachyleniu 30° - 45, w wyjątkowych wypadkach jednospadowe lub płaskie;
7) zasady zagospodarowania terenów podlegających ochronie, ustalonych na podstawie odrębnych przepisów	Nie dotyczy
8) zasady i warunki scalania i podziału nieruchomości	Obowiązują ustalenia § 23 tekstu planu
9) zasady modernizacji, rozbudowy i budowy systemów komunikacji i infrastruktury technicznej	Obowiązują ustalenia § 26, § 27, § 28, § 29, § 30, § 31, § 32, § 33, § 34, § 35;
10) zasady tymczasowego zagospodarowania i użytkowania terenów	Nie dotyczy
11) zasady rehabilitacji istniejącej zabudowy i infrastruktury technicznej	Nie dotyczy

STAROSTWO POWIATOWE  
w Kielcach  
Al. IX Wieków Kielc 3  
25-516 Kielce

10. Dla terenu oznaczonego symbolem A.Up położonego w strefie 1 - Chęcińsko-Kieleckiego Parku Krajobrazowego ustala się następujące:

1a) przeznaczenie podstawowe	- usługi publiczne;
1b) przeznaczenie uzupełniające	- istniejące obiekty z możliwością ich rozbudowy, modernizacji i remontu; - usługi komercyjne, obiekty i urządzenia handlowe i gastronomiczne; - urządzenia sportowe; - mieszkania; - urządzenia budowlane, dojścia, dojazdy, place, skwery, mała architektura, zieleni urządzona.
2) zasady ochrony i kształtowania ład przestrzennego	Obowiązują ustalenia § 4 tekstu planu
3) zasady ochrony środowiska,	Obowiązują ustalenia § 5, § 6 tekstu planu



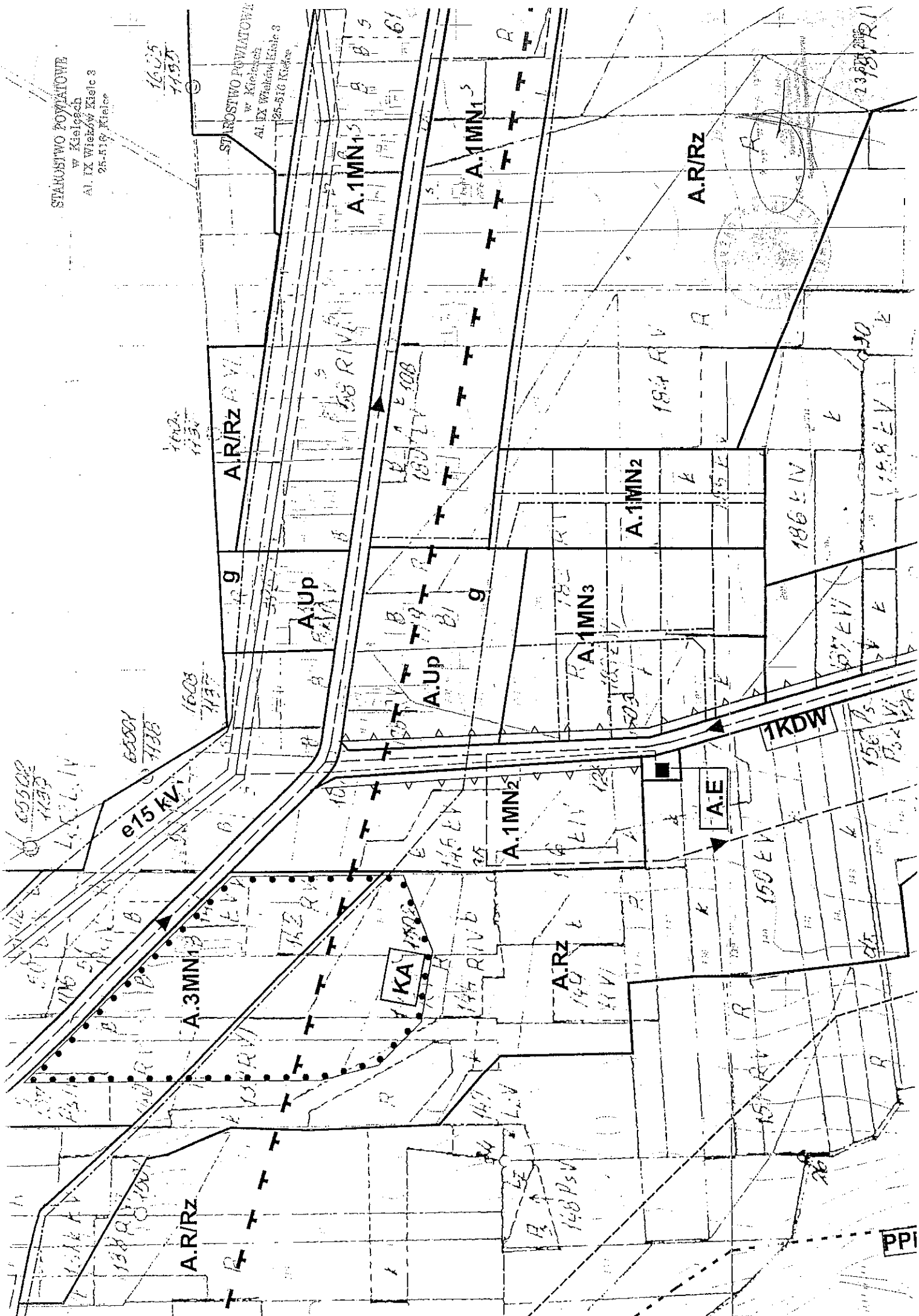
przyrody i krajobrazu kulturowego wynikające z potrzeb ochrony środowiska i strefy 1- Chęcińsko-Kieleckiego Parku Krajobrazowego	
4) zasady ochrony dziedzictwa kulturowego i zabytków	Obowiązują ustalenia § 12 pkt. 2 tekstu planu
5) wymagania wynikające z potrzeb kształtowania przestrzeni publicznych	Obowiązują ustalenia § 16, § 17 tekstu planu
6a) ustalenia dotyczące parametrów i wskaźników zagospodarowania terenu	- ustala się linię zabudowy projektowanej w linii zabudowy istniejącej; - ustala się wskaźnik intensywności zabudowy - maksymalnie 0,8; - ustala się minimalny procentowy udział powierzchni biologicznie czynnej 50%; - ustala się wymóg zapewnienia w granicach działki 100% potrzeb parkingowych i określa się następującą minimalną ilość stanowisk postojowych - 1 stanowisko na 4 pracowników i 20 miejsc na 100 osób odwiedzających
6b) ustalenia dotyczące parametrów i wskaźników kształtowania zabudowy	wysokość nowoprojektowanych obiektów - do 12m z możliwością użytkowego wykorzystania poddasza; - wysokość poziomu parteru budynku mierzona od poziomu najniższej położonego projektowanego terenu przy zewnętrznej ścianie budynku nie może być większa niż 1,20m; - dachy budynków dwuspadowe, symetryczne lub wielospadowe o nachyleniu głównych połaci ok. 30° - 40°; - dopuszcza się lukarny oraz okna połaciowe; - ściany z wyraźnie zarysowanym cokolem; - kolorystyka materiałów wykończeniowych: ciemna, w różnych odcieniach brązu, lub szara, wymagane podkreślenie cokołów;
6c) ustalenia dotyczące parametrów i wskaźników kształtowania zabudowy wolnostojących budynków gospodarczych i garaży	- wysokość obiektów - jedna kondygnacja naziemna; - dachy dwuspadowe symetryczne, o nachyleniu 30°-45°, w wyjątkowych wypadkach jednospadowe lub płaskie;
7) zasady zagospodarowania terenów podlegających ochronie, ustalonych na podstawie odrębnych przepisów	Nie dotyczy
8) zasady i warunki scalania i podziału nieruchomości	Obowiązują ustalenia § 23 tekstu planu
9) zasady modernizacji, rozbudowy i budowy systemów komunikacji i infrastruktury technicznej	Obowiązują ustalenia § 26, § 27, § 28, § 29, § 30, § 31, § 32, § 33, § 34, § 35;
10) zasady tymczasowego zagospodarowania i użytkowania terenów	Nie dotyczy
11) zasady rehabilitacji istniejącej zabudowy i infrastruktury technicznej	Nie dotyczy

11. Dla terenu oznaczonego symbolem A.1Uc położonego w strefie 1 - Chęcińsko-Kieleckiego Parku Krajobrazowego ustala się następujące:

1a) przeznaczenie podstawowe	- usługi komercyjne;
1b) przeznaczenie uzupełniające	- istniejące obiekty z możliwością ich rozbudowy, modernizacji i remontu oraz zmiany sposobu użytkowania; - mieszkania; - urządzenia budowlane, dojścia, dojazdy, place, skwery, mała architektura, zieleni urządzona.
2) zasady ochrony i kształtowania ładunku przestrzennego	Obowiązują ustalenia § 4 tekstu planu
3) zasady ochrony środowiska, przyrody i krajobrazu kulturowego wynikające z potrzeb ochrony środowiska i strefy 1- Chęcińsko-Kieleckiego Parku Krajobrazowego	Obowiązują ustalenia § 5, § 6 tekstu planu
4) zasady ochrony dziedzictwa kulturowego i zabytków	Obowiązują ustalenia § 12 pkt. 2 tekstu planu
5) wymagania wynikające z potrzeb kształtowania przestrzeni publicznych	Obowiązują ustalenia § 16, § 17 tekstu planu
6a) ustalenia dotyczące parametrów i wskaźników zagospodarowania terenu	- ustala się linię zabudowy projektowanej w linii zabudowy istniejącej; - ustala się wskaźnik intensywności zabudowy - maksymalnie 0,8; - ustala się minimalny procentowy udział powierzchni biologicznie czynnej 50%; - ustala się wymóg zapewnienia w granicach działki 100% potrzeb parkingowych i określa się następującą minimalną ilość stanowisk postojowych - 1 stanowisko na 4 pracowników i 20 miejsc na 100 osób odwiedzających

STAROSTWO POWIATOWE  
w Kielcach  
Al. IX Wieźów Kielce 3  
25-518 Kielce

STAROSTWO POWIATOWE  
w Kielcach  
Al. IX Wieźów Kielce 3  
25-518 Kielce



PPI