

Protokół Nr 28/12/KO
z posiedzenia Komisji Oświaty, Sportu, Rekreacji
odbytego w dniu 21 listopada 2012 roku
w sali posiedzeń komisji w Urzędzie Gminy Sitkówka-Nowiny

W posiedzeniu, któremu przewodniczyła Pani Halina Musiał udział wzięli członkowie komisji wg. załączonej listy obecności (załącznik nr 1 do protokołu – nieobecny radny Eugeniusz Czerwiak) oraz zaproszeni goście:

- Pan Grzegorz Toporek – dyrektor ZOSiP w Nowinach,
- Pan Adam Głogowski – dyrektor Szkolnego Schroniska Młodzieżowego „Ventus” w Nowinach,
- Pani Joanna Młynarczyk-Kusińska – Skarbnik Gminy,
- Pani Jadwiga Szendzielorz – pracownik referatu finansowego Urzędu Gminy,
- Pani Urszula Antoniak - pracownik referatu finansowego Urzędu Gminy,
- Pan Artur Podczasiak – radny gminy.

(Lista obecności zaproszonych gości stanowi załącznik nr 2 do protokołu).

Ad. 1 Otwarcie posiedzenia komisji

Przewodnicząca o godz. 11.05 otworzyła posiedzenie komisji, powitała gości, przedstawiła projekt porządku obrad:

1. Otwarcie posiedzenia komisji.
2. Propozycje stawek podatkowych na 2013 r. – analiza.
3. Analiza materiałów na sesję rady – m.in.:
 - zmiany w budżecie Gminy,
 - projekty uchwał dotyczące gospodarki odpadami,
 - informacja z działalności Młodzieżowego Schroniska „Ventus” w Nowinach za miniony okres 2012 roku,
 - informacja o stanie realizacji zadań oświatowych za rok szkolny 2011/2012.
4. Projekt budżetu Gminy na 2013 r. – analiza budżetu placówek oświatowych
5. Sprawy różne.
6. Wnioski i opinie komisji.
7. Zamknięcie obrad komisji.

(Porządek obrad stanowi załącznik nr 3 do protokołu).

Porządek obrad został przyjęty jednogłośnie (tj. 4 głosy „za”) przez członków komisji.

Ad. 3

Analiza materiałów na sesję rady

Informacja o stanie realizacji zadań oświatowych za rok szkolny 2011/2012

Dyrektor ZOSiP pan Grzegorz Toporek przedstawił „Informację o stanie realizacji zadań oświatowych za rok szkolny 2011/2012” – informacja stanowi załącznik do protokołu.

Poinformował, że szczegółowe sprawozdania poszczególnych jednostek oświatowych znajdują się w biurze Rady Gminy.

Ad. 4

Projekt budżetu Gminy na 2013 r. – analiza budżetu placówek oświatowych

Pan Toporek stwierdził, że w projekcie budżetu gminy na 2013 rok dla placówek oświatowych zaplanowano kwotę o 800.000 zł mniejszą niż w roku bieżącym. W dniu dzisiejszym nie może poinformować radnych przy której szkole są zmniejszenia, ponieważ dopiero w dniu dzisiejszym otrzymał projekt budżetu i nie zdążył się z nim szczegółowo zapoznać.

Dodał, że projekt budżetu był tworzony na podstawie wykonania planu finansowego roku bieżącego za 10 miesięcy, a przecież od października dokonywane są zakupy niezbędne do funkcjonowania placówek oświatowych, natomiast od września zdrożała energia elektryczna.

Pn Toporek stwierdził, że placówki oświatowe naprawdę starannie wydają każdą złotówkę i starają się oszczędzać.

Pan Adam Głogowski dodał, że nie należy karać szkół i placówek oświatowych za to, że oszczędzają i nie wykorzystują całego planu.

Radna Halina Musiał stwierdziła, że projekt budżetu został przygotowany przez Urząd Gminy. Co roku w projekcie był zawsze jakiś procent wzrostu środków przeznaczanych na placówki oświatowe, a w projekcie na rok 2013 jest o 800.000 zł mniej niż w roku 2012. Zapytała czy były prowadzone w tym temacie rozmowy z panią Skarbnik?

Pan Toporek i pan Głogowski odpowiedzieli, że nie było takich rozmów.

W związku z powyższym radna Halina Musiał zaproponował, aby projekt budżetu na rok 2013 omówić na kolejnym posiedzeniu komisji, które odbędzie się w dniu 27 listopada br.

Informacja z działalności Młodzieżowego Schroniska „Ventus” w Nowinach za miniony okres 2012 roku

Dyrektor SSM „Ventus” pan Adam Głogowski przedstawił „Informację z działalności schroniska za miniony okres 2012 roku” oraz stopień wykorzystania miejsc noclegowych w schronisku w latach 2003-2012 – informacja w załączeniu do protokołu.

Pan Adam Głogowski poinformował, że największe obłożenie schroniska przypada na okres od połowy stycznia do października. Potem w okresie 2 kolejnych miesięcy czynione są drobne remonty w schronisku (np. malowanie pokoi, wymiany sanitariatów, itp.) i wówczas dokonywane są większe wydatki.

W związku z powyższym do planowania budżetu na rok 2013 powinno być wzięte pod uwagę wykonanie budżetu w 2011 roku a nie tylko wykonanie za 10 miesięcy br.

Na pytanie przewodniczącej komisji czy są podnoszone ceny za pokój w schronisku, pan dyrektor odpowiedział, że nie ponieważ w naszym schronisku są pokoje o niższym standardzie – bez sanitariatów.

Na pytanie radnej Haliny Musiał jak wyglądałaby sytuacja schroniska gdyby odłączyć stołówkę, pan dyrektor Głogowski stwierdził, że działalność schroniska zbilansowałaby się ale pod warunkiem dostępności wszystkich obecnych usług. Ponieważ gdy nie będzie wyżywienia to nikt nie przyjedzie do takiego schroniska.

Pan dyrektor poinformował również, że stołówka w schronisku wydają średnio dziennie 190 obiadów (około 4.000 obiadów miesięcznie). Młodzież szkolna płaci za obiad 3 zł, obiad komercyjny kosztuje 12 zł.

Ad. 5 Sprawy różne

Pan Adam Głogowski przedstawił członkom komisji informacje na temat działalności Stowarzyszenia „Forum Obywatelskie” w Kielcach, które zajmuje się m.in. dostarczaniem żywności dla osób potrzebujących.

W związku z wyczerpaniem tematu o godz. 12.20 pan Adam Głogowski i pan Grzegorz Toporek opuścili posiedzenie komisji.

Ad. 3

Analiza materiałów na sesję rady

O godz. 12.20 na posiedzenie komisji przybyły panie: Joanna Młynarczyk-Kusińska, Jadwiga Szendzielorz oraz Urszula Antoniak.

Zmiany w budżecie Gminy

Skarbnik Gminy pani Joanna Młynarczyk-Kusińska omówiła projekt uchwały w sprawie wprowadzenie zmian w budżecie Gminy na 2013 rok. Poinformowała, że:

- zwiększa się dochody budżetowe o łączną kwotę 144.420,98 zł w tym z tytułu dotacji w kwocie 6.516,40 zł. otrzymanej z WFOŚiGW w Kielcach na usuwanie azbestu po nawalnicy oraz środków unijnych pozyskanych w kwocie 14.513,94 zł, na wydanie płyt przez zespoły ludowe z Gminy Sitkówka-Nowiny.

Pozostałe dochody wprowadzono po dokładnej analizie wykonania dochodów za 10 miesięcy 2012 roku;

- zmniejsza się wydatki budżetowe o łączną kwotę 281.043,16 zł, w tym na wniosek dyrektora Zespołu Szkół Ponadpodstawowych o kwotę 192.900, 00 zł i na wniosek kierownika GOPS o kwotę 70.418,00 zł.

Pozostałe kwoty dotyczą wydatków Urzędu Gminy, które skorygowano po dokładnej analizie wykonania za 10 miesięcy 2012 roku.

- zmniejsza się deficyt budżetowy do kwoty 2.431.951,13 zł, czyli o kwotę 425.464,14 zł, który zostanie pokryty z wolnych środków wynikających z rozliczeń kredytów z lat ubiegłych;
- zmniejsza się dotacje przedmiotową na wniosek dyrektora ZGKiM o kwotę 469,00 zł.

Członkowie komisji uwag nie wnieśli.

Projekt budżetu Gminy na 2013 rok

Przewodnicząca komisji pani Halina Musiał stwierdziła, że w projekcie budżetu gminy na rok 2013 w oświacie są zaplanowane mniejsze kwoty niż w roku bieżącym.

Skarbnik Gminy pani Joanna Młynarczyk-Kusińska poinformowała, że w 2012 roku plan ten wynosi 19.767.608 zł, natomiast na 2013 rok zaplanowano kwotę 18.698.750 zł. A wynikało to z analizy wykonania wydatków tych placówek do października br.

Pani Skarbnik poinformowała, że do końca października br. wskaźnik wykonania budżetu w placówkach oświatowych powinien wynosić około 85%. Natomiast ten wskaźnik przedstawia się następująco:

- Szkoła Podstawowa w Nowinach - 80%,
- Szkoła Podstawowa w Kowali - 77%,
- Szkoła Podstawowa w Bolechowicach – 77%,
- ZSP w Nowinach – 73%,

- Przedszkole w Nowinach – 78%,
- Schronisko – 73%,
- ZOSiP – 75%.

Pani Skarbnik poinformował, że w zeszłym roku z jednostek oświatowych zwrócono do budżetu gminy kwotę 800.000 zł.

Pani Skarbnik dodała, że jednostki oświatowe będą mogły składać autopoprawki do projektu budżetu.

W projekcie budżetu Gminy na 2013 rok zaplanowano następujące kwoty dla placówek oświatowych:

- Szkoła Podstawowa w Nowinach – 4.433.300 zł,
- Szkoła Podstawowa w Kowali – 1.638.540 zł,
- Szkoła Podstawowa w Bolechowicach – 1.741.600 zł,
- ZSP w Nowinach – 5.456.910 zł,
- Przedszkole w Nowinach – 2.733.100 zł,
- Schronisko – 843.300 zł,
- ZOSiP – 1.852.000 zł.

Pani Skarbnik poinformowała, że w roku 2013 nie będzie tworzona rezerwa środków na wydatki oświatowe, ponieważ w roku bieżącym nikt nie sięgnął do takiej rezerwy.

Poinformowała również, że w roku 2013 w jednostkach oświatowych odbędzie się audyt.

Projekty uchwał dotyczące gospodarki odpadami

Projekt w/w uchwał zostaną omówione na kolejnym posiedzeniu komisji, które odbędzie się w dniu 27 listopada br.

Protokołowała: Alina Jedynak – podinspektor ds. obsługi Rady Gminy.

Ad. 2

Propozycje stawek podatkowych na 2013 r. – analiza

Pani Jadwiga Szendzielorz omówiła propozycje stawek podatku od nieruchomości oraz projekt uchwały w sprawie uchylenia uchwały Nr RG-XXVII/206/08 Rady Gminy Sitkówka-Nowiny z dnia 26 listopada 2008 roku w sprawie zwolnień od podatku od nieruchomości dla przedsiębiorców z terenu gminy Sitkówka-Nowiny.

Następnie pani Urszula Antoniak omówiła propozycje stawek podatku od środków transportowych.

Członkowie komisji po wysłuchaniu informacji w temacie stawek podatkowych na 2013 rok, wniosków i opinii nie wypracowali.

Ad. 6

Wnioski i opinie komisji

Członkowie komisji na posiedzeniu nie wypracowali wniosków ani opinii.

Ad. 7

Zamknięcie posiedzenia komisji

Wobec zrealizowania porządku posiedzenia, Przewodnicząca Pani Halina Musiał o godz. 13.30 zamknęła posiedzenie komisji.

Na tym protokół zakończono.

Protokołowała: Bogumiła Kowalczyk – sekretarz komisji.

Data i podpisy członków komisji: 13.12.2012.

- 1. Halina Musiał *Halina Musiał*
- 2. Zofia Duchniak *Zofia Duchniak*
- 3. Bogumiła Kowalczyk *B. Kowalczyk*
- 4. Adam Wróbel *Wróbel*

Zespół Obsługi Szkół i Przedszkoli
w Nowinach
ul. Białe Zagłębie 41, 20-052 Nowiny
tel. 41/346 61 07, fax 41/366 70 94
NIP 959-08-29-888 REGON 230637652

Rada Gminy
w Sitkówce-Nowinach

Zespół Obsługi Szkół i Przedszkoli w Nowinach przekazuje poniżej zbiorcze dane placówek oświatowych w zakresie podstawowych „informacji o realizacji zadań oświatowych za rok szkolny 2011/2012”.

Na terenie Gminy Sitkówka – Nowiny w roku szkolnym 2011/2012 działalność prowadziły cztery szkoły i jedno przedszkole, tj.:

1. Szkoła Podstawowa im. Orłąt Lwowskich w Nowinach
2. Szkoła Podstawowa w Bolechowicach
3. Szkoła Podstawowa im. gen. Antoniego Hedy ps. „Szary” w Kowali
4. Zespół Szkół Ponadpodstawowych w Nowinach
5. Przedszkole Samorządowe im. „Pluszowego Misia” w Nowinach

Głównym celem funkcjonowania jednostek w roku szkolnym 2011/2012 był wszechstronny rozwój ucznia, działalność dydaktyczna i opiekuńczo-wychowawcza. Każda z placówek posiadała bardzo dobre warunki lokalowe, wyposażenie w pomoce dydaktyczne i sprzęt zapewniając bezpieczne i higieniczne warunki nauki, wychowania i opieki. Bazy placówek jak i wyposażenie stawiają je na czołowych miejscach w woj. Świętokrzyskim jeśli chodzi o nowoczesność i innowacyjność.

W Szkole Podstawowej im. Orłąt Lwowskich w Nowinach ogółem uczyło się 435 uczniów. Wszyscy uczniowie byli klasyfikowani, 3 uczniów miało wydłużony etap edukacyjny, 1 uczeń nie otrzymał promocji do klasy programowo wyższej, 1 uczennica otrzymała promocję warunkową. Szkołę ukończyło 79 uczniów.

Szkoła Podstawowa w Bolechowicach w roku szkolnym 2011/2012 prowadziła 8 oddziałów z czego w 6 uczyło się 66 uczniów. W dwóch oddziałach przedszkolnych – 39 dzieci. Łącznie 105 osób. Wszyscy uczniowie byli klasyfikowani, a 2 nie otrzymało promocji do klasy programowo wyższej.

Do Szkoły Podstawowej im. gen. Antoniego Hedy ps. „Szary” w Kowali uczęszczało 55 uczniów oraz 34 dzieci w oddziale przedszkolnym. Wszyscy uczniowie byli klasyfikowani, 2 uczniów nie otrzymało promocji do następnej klasy.

Liczba uczniów uczęszczających do Zespołu Szkół Ponadpodstawowych w Nowinach w roku szkolnym 2011/2012 to 39,1 w tym: w Publicznym Gimnazjum uczyło się 307 uczniów, w Liceum Ogólnokształcącym – 55 a w Zasadniczej Szkole Zawodowej – 29 uczniów. Wszyscy uczniowie byli klasyfikowani, a 4 uczniów Gimnazjum nie otrzymało promocji do klas programowo wyższych.

Z usług Przedszkola Samorządowego w Nowinach korzystało 244 dzieci. Funkcjonowało 8 oddziałów w różnych grupach wiekowych (3-6 lat), w tym jedna grupa żłobkowa do której uczęszczały dzieci od 1-go roku życia do lat 3. Obowiązkowym przygotowaniem do podjęcia nauki w szkole objętych było 84 dzieci z tego 35 dzieci 7-letnich i 8 dzieci 6-letnich rozpoczęło w roku szkolnym 2012/2013 naukę w klasie pierwszej szkoły podstawowej. Pozostałe w liczbie 43 uczęszcza nadal do przedszkola.

Wyżej wymienione placówki realizowały swoje cele zapewniając: wysoki poziom nauczania, szczególną opiekę nad uczniami o specjalnych potrzebach edukacyjnych i wychowawczych, stałą pomoc psychologiczną i pedagogiczną, stały kontakt rodziców z nauczycielami i dyrekcją, poczucie bezpieczeństwa, życzliwą atmosferę i indywidualne podejście do każdego ucznia, rzetelną informację o zamierzeniach dydaktyczno-

wychowawczych, zapoznanie uczniów i rodziców z ważnymi dokumentami placówek, stosowanie aktywizujące metody pracy, promocję uczniów osiągających sukcesy w różnych dziedzinach nauki i sztuki, posiadając interesującą ofertę zajęć pozalekcyjnych. W Szkołach Podstawowych na terenie Gminy Sitkówka-Nowiny w roku szkolnym 2011/2012 działało wiele różnorodnych kół zainteresowań i organizowano zajęcia dla uczniów zdolnych z różnych przedmiotów. Obok pracy z uczniami zdolnymi nauczyciele podejmowali wiele systematycznych działań służących wyrównaniu szans edukacyjnych dzieci z trudnościami w nauce.

W Szkole Podstawowej w Nowinach dla uczniów o specjalnych potrzebach edukacyjnych cyklicznie prowadzone były zajęcia dydaktyczno-wyrównawcze, rewalidacyjne (3 uczniów), logopedyczne (20 uczniów) i korekcyjno-kompensacyjne (około 30 uczniów). Z zajęć gimnastyki korekcyjnej korzystało 200 uczniów. Jako zajęcia dodatkowo zorganizowane było nauczanie języka niemieckiego dla klas IV-VI w wymiarze 2 godzin tygodniowo. W ramach godzin SKS prowadzone były gry i zabawy ruchowe (klasy I-III) oraz działały sekcje różnych dyscyplin sportowych dla uczniów klas IV-VI. Swoją działalność prowadziły: Samorząd Uczniowski, Szkolny Klub Europejski, Klub 4H, Klub Wiewiórka, Szkolne Koło PCK, 2 gromady zuchowe, drużyna harcerska. Szczególną rolę w tej szkole pełniła biblioteka z Centrum Multimedialnym i świetlica – jako ważne miejsce rozwoju pasji i zainteresowań dzieci oraz opieki. W ubiegłym roku szkolnym ze świetlicy korzystało ponad 300 uczniów. Podobna ilościowo grupa spożywała posiłki w stołówce szkolnej.

W Szkole Podstawowej w Bolechowicach uczniowie słabsi mieli możliwość uzupełnienia i utrwalenia zdobytej wiedzy na zespołach wyrównawczych i konsultacjach przedmiotowych. Z indywidualnego nauczania korzystało 2 uczniów z klas I-III i 2 uczniów z klas IV-VI. Podczas zajęć pozalekcyjnych takich jak: hipoterapia z elementami gimnastyki korekcyjnej, SKS, zajęć na basenie (klasy I-VI), zajęć karate i kół: teatralnego, matematycznego, informatycznego, przyrodniczego, polonistycznego, plastycznego, tanecznego, wiedzy o Unii Europejskiej i koła misyjnego dzieci mogły miło, aktywnie i ciekawie spędzać czas zdobywając potrzebną im wiedzę. W szkole funkcjonowały także: Samorząd Uczniowski, Szkolne Koło Przyjaciół Armii Krajowej, Szkolne Koło PCK, Dziecięcy Zespół Ludowy, Instrumentalny Zespół Ludowy, chór szkolny, świetlica, biblioteka i interaktywna pracownia językowa.

W Szkole Podstawowej im. gen. Antoniego Hedy ps. „Szary” w Kowali na bieżąco realizowano, poza podstawowym programem kształcenia – własne programy: Wychowawczy i Profilaktyki. W sferze kształcenia kontynuowano działania, które mają przynieść podniesienie wyników klas VI oraz poprawić proces uczenia się. Uczniowie systematycznie przygotowani byli do sprawdzianu kompetencji poprzez: realizację programów nauczania przygotowanych dla każdego rocznika, ćwiczeń w pisaniu sprawdzianów (praktyczne działanie uczniów), szczegółowe analizowanie sprawdzianów napisanych przez uczniów, uzupełnianie i utrwalanie umiejętności, organizowanie próbnego egzaminu. W szkole realizowane były zajęcia z wychowania do życia w rodzinie, na które uczęszczało 100% uczniów z klas V i VI. Szkoła posiadała również kryteria oceniania zachowania się uczniów. Nauczyciele oceniali kulturę osobistą ucznia, stosunek do obowiązków szkolnych i aktywność w różnych działaniach w szkole. Wychowawcy z uczniami na godzinach wychowawczych omawiali zagadnienia dotyczące nałogów i innych niebezpiecznych sytuacji. W szkole aktywnie działa Samorząd Uczniowski, szkolne koło teatralne, drużyna harcerska i gromada zuchowa. Koordynator do spraw bezpieczeństwa wspomaga dyrekcję w podejmowaniu różnych akcji z zakresu profilaktyki na terenie szkoły i poza nią. Uczniowie szkoły mogą liczyć na pomoc materialną GOPS-u w postaci nieodpłatnych podręczników i dożywiania, są objęci opieką świetlicową. Świetlica działa w oparciu o plan pracy opracowany zgodnie z programem wychowawczym i profilaktycznym szkoły.

W Zespole Szkół Ponadpodstawowych w Nowinach w ciągu całego roku szkolnego realizowane były nauczania indywidualne zgodnie z orzeczeniami z poradni Psychologiczno-Pedagogicznej w Piekoszowie w ilości: dla 3 uczniów Publicznego Gimnazjum, 2 dla uczniów Liceum Ogólnokształcącego oraz 1 nauczanie indywidualne specjalne dla ucznia Publicznego Gimnazjum. Klasy I-II A i I-III E realizowały rozszerzony program nauki języka niemieckiego w wymiarze 6 godzin tygodniowo. Realizowany program przygotowywał młodzież do egzaminu DSD B1 (Egzamin Dyplomowy Stałej Konferencji Ministrów Oświaty Republiki Federalnej Niemiec). Zgodnie z założeniami reformy oświatowej we wszystkich klasach realizowane były fakultety z wychowania fizycznego oraz zajęcia artystyczne (plastyczne, muzyczne, teatralne). W minionym roku szkolnym młodzież uczestniczyła także w cotygodniowych zajęciach SKS w takich dyscyplinach jak:

siatkówka dziewcząt i chłopców, piłka ręczna, gimnastyka korekcyjna, piłka nożna dziewcząt i chłopców, aerobik. W ZSP działał Samorząd Uczniowski, Klub 4H, biblioteka szkolna, świetlica. Uczniowie mieli możliwość korzystać z pomocy doradcy zawodowego.

Do głównych zadań Przedszkola Samorządowego w Nowinach należy zapewnienie dzieciom opieki oraz bezpieczeństwa i takową w roku szkolnym 2011/2012 – otrzymały. Efekty działalności dydaktycznej i wychowawczej w roku szkolnym 2011/2012 przedszkole osiągało zgodnie z zaleceniami i wytycznymi polityki oświatowej naszego państwa. Stale doskonalone są efekty pracy. Przedszkole współpracuje również bardzo aktywnie z rodzicami podopiecznych, integruje się ze środowiskiem lokalnym. Umiejętnie wykorzystuje warunki w jakich prowadzi swoją działalność. Zajęcia dodatkowe takie jak: nauka języka angielskiego, nauka pływania na basenie „Perla”, zajęcia rytmik, koncerty muzyczne Filharmonii Kieleckiej, spektakle teatralne, sztuki cyrkowej, liczne warsztaty pedagogiczne, logopedyczne wpływają zdecydowanie na jakość świadczonych usług. Koordynator do spraw pomocy psychologiczno-pedagogicznej sprawuje opiekę nad dziećmi z orzeczeniem o niepełnosprawności. W związku z realizacją Planu Roczno-przedszkole podejmuje szereg działań edukacyjnych, które mają ogromny wpływ na jakość jego pracy.

We wszystkich wyżej wymienionych placówkach organizowano uroczystości i imprezy szkolne zgodnie z opracowanym harmonogramem na dany rok szkolny. A ze względu na dobre warunki i chęć współpracy Zespół Szkół Ponadpodstawowych kilkakrotnie wyznaczony był przez SZS na organizatora zawodów sportowych szczebla powiatowego, jak również wewnątrzszkolnych i międzyszkolnych zawodów w piłkę nożną, siatkówkę czy lekkoatletykę. Uczniowie powyższych placówek brali również udział w różnorodnych konkursach na szczeblu gminnym, powiatowym oraz wojewódzkim gdzie zdobywali wyróżnienia i nagrody.

Ważnym elementem działań placówek w zakresie kształcenia były wyniki sprawdzianów i egzaminów.

Uczniowie klasy VI Szkoły Podstawowej w Nowinach bardzo dobrze napisali sprawdzian w porównaniu z krajem i województwem. Średni wynik szkoły (23,25 pkt.) w skali staninowej był na poziomie wyżej średni (6 stanin) i był o 2 staniny wyższy niż w roku ubiegłym. Zdecydowanie lepiej napisały sprawdzian dziewczynki i uczniowie systematycznie uczęszczający na zajęcia lekcyjne oraz pozalekcyjne przygotowujące do sprawdzianu. Analiza wyników wskazuje, że wynik szkoły ze sprawdzianu ma tendencję wzrostową. Dobry wynik sprawdzianu zewnętrznego to w zdecydowanej mierze rezultat właściwie nakierowanej pracy prowadzącej do zmniejszenia braków wiedzy i umiejętności oraz ćwiczenia z tego co sprawiało trudności po sprawdzianie próbnym.

W Szkole Podstawowej w Bolechowicach w kwietniu 2012 roku wszyscy uczniowie przystąpili do ogólnopolskiego sprawdzianu po klasie VI i zgodnie z przewidywaniami wyniki sprawdzianu osiągnęły 20,27 pkt. na 40 możliwych. Średnia województwa – 22,33 pkt. Niski wynik sprawdzianu spowodowany był osiągnięciem wyników od 7 do 14 pkt. przez 6 uczniów na 15 piszących. W próbnym sprawdzianie z GWO w roku szkolnym 2011/2012 brało udział 15 uczniów czyli 100% klasy. Minimalna ilość punktów uzyskana przez uczniów to 6 (...), 8 (...) a maksymalna – 23 (...)

Szkoła Podstawowa w Kowali w roku 2011 uzyskała średnią ze sprawdzianu – 27,31 a w 2012 – 24,17. Choć ogólny wynik był słabszy od ubiegłorocznego to jednak poprawiono wyniki w trzech obszarach. Jest to po części rezultat wielogodzinnych dodatkowych ćwiczeń realizowanych na zajęciach dodatkowych zgodnie z wnioskami ustalonymi na podstawie analizy wyników ubiegłorocznego sprawdzianu po klasie VI.

Informacja o wynikach sprawdzianu w roku szkolnym 2011/2012 w Zespole Szkół Ponadpodstawowych w Nowinach przedstawiała się następująco:

Wyniki egzaminu gimnazjalnego (wyniki punktowe)

	<i>PG</i> <i>Nowinach</i>	woj. świętokrzyskie
Język Polski	<u>20,04</u>	20,75
Historia, WOS	<u>19,11</u>	19,71
Przedmioty matematyczno - przyrodnicze	<u>11,64</u>	12,81
Matematyka	<u>12,25</u>	13,74
Język angielski (poziom podstawowy)	<u>23,61</u>	24,31
Język angielski (poziom rozszerzony)	<u>15,05</u>	16,96
Język niemiecki (poziom podstawowy)	<u>29,27</u>	22,53
Język niemiecki (poziom rozszerzony)	<u>32,86</u>	12,70

Wyniki egzaminu maturalnego

	Ilość osób, które przystąpiły do egzaminów	Ilość osób, które nie zdały egzaminu
LO	20	3

Zdawalność egzaminu maturalnego w roku szkolnym 2011/2012 wyniosła 85%.

W Zasadniczej Szkole Zawodowej wszyscy uczniowie zdali egzaminy zawodowe, poza jednym uczniem, który nie zdał pisemnej części egzaminu zawodowego.

Stan zatrudnienia nauczycieli i pracowników obsługi w przeliczeniu na pełne etaty w poszczególnych placówkach na dzień 31.08.2012 r. przedstawiają poniższe dane:

Nazwa placówki	Zatrudnienie nauczycieli w przeliczeniu na pełne etaty				Zatrudnienie prac. obsługi w przeliczeniu na pełne etaty
	Nauczyciele dyplomowani	Nauczyciele mianowani	Nauczyciele kontraktowi	Nauczyciele stażyści	
SP Nowiny	30,94	9,61	3	0	17,5
SP Kowala	8,83	4,48	4,22	0,5	6
SP Bolechowice	4,01	7	5	0	8
Zespół Szkół Ponadpodstawowych	27,78	16,64	7,72	0	16
Przedszkole	9	4	8	1	23
RAZEM	80,56	41,73	27,94	1,5	70,5

Zatrudnienie nauczycieli z wszystkich placówek na 31.08.2012 r. w przeliczeniu na pełne etaty wyniosło 151,73 etatów natomiast pracowników obsługi – 70,50 , co stanowiło łącznie 222,23 etatów.

Plany finansowe dochodów i wydatków w w/w placówkach na 31.08.2012 r. kształtowały się następująco:

Nazwa placówki oświatowej	Plan finansowy dochodów na 31.08.2012 r.	Realizacja planu finansowego dochodów na 31.08.2012 r.	Plan finansowy wydatków na 31.08.2012 r.	Realizacja planu finansowego wydatków na 31.08.2012 r.
Szkoła Podstawowa w Nowinach	142.550,00	88.727,36	4.478.510,00	2.822.080,62
Szkoła Podstawowa w Kowali, w tym: - projekt unijny „Comenius” - dotacja celowa pn. „Cyfrowa szkoła”	25.450,00 - -	11.317,11 - -	1.848.815,88 29.025,88 89.736,00	1.050.414,48 29.025,88 0,00
Szkoła Podstawowa w Bolechowicach,	56.360,00	25.951,96	1.759.843,64	1.080.815,73
Zespół Szkół Ponadpodstawowych w Nowinach	36.720,00	21.092,15	5.940.860,00	3.440.970,37
Przedszkole Samorządowe w Nowinach,	356.000,00	212.381,02	2.871.180,00	1.772.383,09
RAZEM	617.080,00	359.469,60	16.899.209,52	10.166.664,29

Obsługę finansowo – księgową placówek oświatowych w omawianym okresie prowadził Zespół Obsługi Szkół i Przedszkoli w Nowinach. Zespół w roku szkolnym 2011/2012 realizował również zadania wynikające z przepisów Ustawy o systemie oświaty z zakresu dowozu uczniów do szkół i do przedszkola. Dzieci dowożone były na podstawowe zajęcia lekcyjne oraz na zajęcia dodatkowe m.in. na: basen, naukę gry na instrumentach dętych, konkursy międzyszkolne, zajęcia i zawody sportowe. Dodatkowo zwracane były koszty dowozów za trzech uczniów niepełnosprawnych. Plan wydatków „Dowozu uczniów do szkół” na 31.08.2012 r. wynosił 640.000,00 zł, a wykonanie – 426.053,07 zł.

Zespół realizował także dodatkowe zajęcia pozalekcyjne:

- w ramach projektu unijnego „Akademia – indywidualizacja nauczania klas I-III”
- nauki gry na instrumentach dętych.

Powyższe zajęcia pozalekcyjne prowadzone były dla uczniów z terenu Gminy Sitkówka – Nowiny.

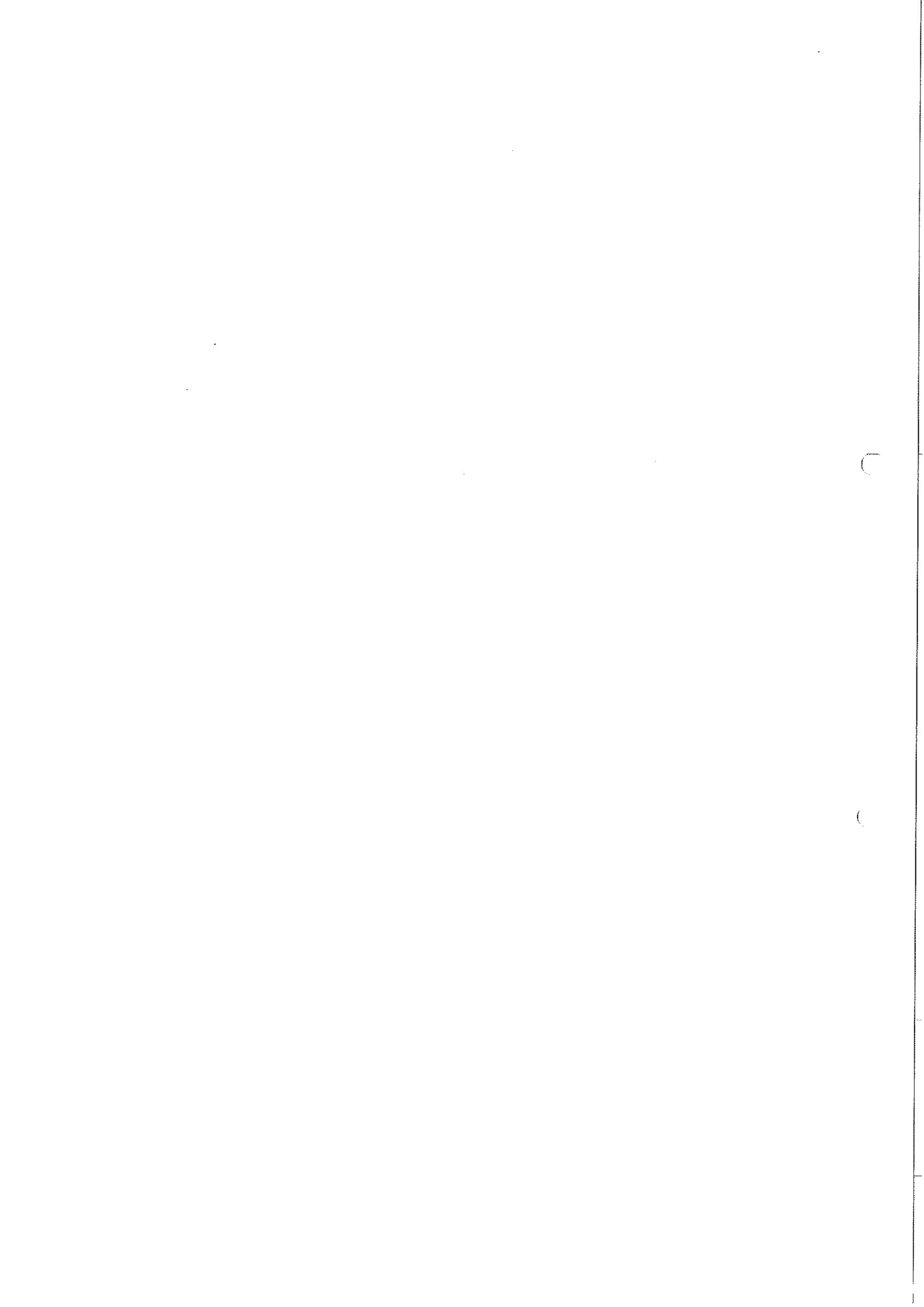
W roku szkolnym 2011/2012 zrealizowane były następujące przedsięwzięcia inwestycyjne:

1. Zespół Szkół Ponadpodstawowych w Nowinach dokonał częściowo wymiany stolarki okiennej w budynku szkoły – 24.600,00 zł
2. Przedszkole Samorządowe w Nowinach zakupiło maszynę polerującą podłogi – 4.993,80 zł
3. Szkoła Podstawowa w Nowinach dokonała zakupu specjalistycznego urządzenia kuchennego tj. obieraczki do ziemniaków – 6.808,05 zł.

Szczegółowe informacje z realizacji zadań oświatowych zostały przedstawione przez dyrektorów w odrębnych sprawozdaniach poszczególnych placówek oświatowych.

DYREKTOR

inż. Grzegorz Toporek



SPRAWOZDANIE Z DZIAŁALNOŚCI
SZKOLNEGO SCHRONISKA MŁODZIEŻOWEGO
„VENTUS” W NOWINACH
za okres od 01-01-2012r. do 31-10-2012r.

I Informacje ogólne

1. Informacje wstępne

Szkolne Schronisko Młodzieżowe VENTUS w Nowinach zostało powołane uchwałą Rady Gminy z 26 sierpnia 2002r., w której uchwalono, że z dniem 2 września 2002 roku zakłada się Szkolne Schronisko Młodzieżowe z siedzibą w Nowinach prowadzone przez Gminę Sitkówka-Nowiny. Schronisko znajduje się w budynku Zespołu Szkół Ponadpodstawowych dzięki temu zamieszkujący mogą korzystać odpłatnie z doskonałej bazy szkolnej: hali sportowej, siłowni, salki aerobiku, auli na 180 miejsc z pełnym wyposażeniem. Świadczy nie tylko typowe usługi turystyczne, ale również organizuje wypoczynek grupom sportowym, między innymi koloniam letnim i zimowym dla młodzieży szkolnej.

2. Personel

SSM VENTUS w Nowinach na dzień 30-10-2011 roku dysponuje 11 etatami pełnymi i ½ etatu. W tym dyrektor, trzy kucharki, intendent, dwie pomoce kuchenne, trzy recepcjonistki, sprzątaczką, ½ etatu sprzątaczką. Schronisko czynne jest przez cały rok, a obsługa turystów odbywa się w godz. 7.00-22.00. Pomocy w nadzorze nocnym udzielają dozorczy/konserwatorzy zatrudnieni w Zespole Szkół Ponadpodstawowych w Nowinach.

3. Promocja

SSM w Nowinach ma własną stronę internetową o adresie <http://ssmventus.pl/> oraz posiada pocztę e-mailową o adresie schronisko.nowiny@interia.pl. Prowadzi korespondencje z biurami podróży, klubami sportowymi, regionalnymi placówkami PTTK i PTSM. Współpracuje z Oddziałem Świętokrzyskim PTSM w Kielcach. Reklamuje się w Szkolnym Informatorze Turystycznym, który dociera do szkół na terenie Polski z jednoczesną prezentacją na stronie internetowej www.szkolna.turystyka.pl.

Reklamujemy się w serwisach internetowych firmy HOLIDAY IN POLAND na stronach www.noclegi-polska.pl oraz www.holidayinpoland.pl (reklama w trzech wersjach językowych) i www.ventus.noclegiw.pl.

Ponadto wynajmuje się grunty pod tablice reklamowe Schroniska.

Schronisko współpracuje ze wszystkimi jednostkami Gminy Sitkówka-Nowiny, co przynosi efekty w formie udzielania noclegów dla przyjeżdżających gości. Współdziałamy z GOK "PERŁA" w Nowinach, w każdym materiale reklamowym umieszczamy informacje o krytej Pływalni „Perła”.

4. Inwestycje i zakupy

Schronisko dokonuje bieżących zakupów w celu utrzymania obiektu w higienicznych warunkach, jak również wyposażenia potrzebnego do utrzymania standardu obiektu.

II Sprawozdanie finansowe za okres 01.01.2012 r. - 31.10.2012 r.

Realizacja planu finansowego Szkolnego Schroniska Młodzieżowego w Nowinach na dzień 31.10.2012 r. przedstawiała się następująco:

Wyszczególnienie	Plan	Wykonanie	% wykonanie planu
DOCHODY	320 080,00	358 945,68	112,14
WYDATKI	920 800,00	668 917,53	72,65

Wizualizacja wykres Nr.1, Nr.2

Wykonane dochody wg klasyfikacji budżetowej na dzień 31.10.2012 r. przedstawia poniższe zestawienie:

Dział	Rozdział	§	Treść	Plan dochodów	Dochody wykonane	% wykonanie planu
854	85417		Szkolne Schroniska Młodzieżowe	320 080,00	358 945,68	112,14
		0920	Pozostałe odsetki	0,00	1 789,54	
		0830	Wpływy z usług	320 000,00	357 069,14	111,58
		0970	Wpływy z różnych dochodów	80,00	87,00	108,75

Schronisko do końca października 2012 roku otrzymało dochody na łączną kwotę 358 945,68 zł, w tym z tytułu: *Wizualizacja wykres Nr.3*

- wpływów z usług o łącznej kwocie 357 069,14 zł (§ 0830) w tym za:
 - obiady szkolne dla uczniów Zespołu Szkół Ponadpodstawowych – 48 093,30 zł
 - żywienie gości – 164 066,52 zł
 - noclegi – 144 909,32 zł
- pozostałe odsetki o łącznej kwocie 1 789,54 zł (§ 0920)
- wpływów z różnych dochodów, tj. prowizji za terminowe wpłaty do Zakładu Ubezpieczeń Społecznych i Urzędu Skarbowego w kwocie 87,00 zł (§ 0970).

Planowane i wykonane wydatki wg klasyfikacji budżetowej (dział i rozdział) na dzień 31.10.2012 r. przedstawia poniższe zestawienie:

Dział	Rozdział	Treść	Plan wydatków	Wydatki ogółem	% wykonanie planu	Wydatki wykonane z tego:	
						Wydatki bieżące	Wydatki majątkowe
854	85417	Szkolne Schroniska Młodzieżowe	920 800,00	668 917,53	72,65	668 917,53	0,00

Wykonanie wydatków bieżących na dzień 31.10.2012 r. wyniosło 668 917,53 zł.

Największy udział wykonania miały wydatki na:

- wynagrodzenia i pochodne – 458 635,90 zł (68,56%),
- zakup środków żywności – 142 784,71 zł (21,35%), w tym:
 - środki żywności na obiady szkolne – 47 060,41 zł
 - środki żywności dla gości – 95 724,30 zł
- zakup usług pozostałych, w tym głównie pranie pościeli, prowizje bankowe, obsługa BHP, dozór techniczny, usługi kominiarskie, sanepidu, obsługa TKZP, opłaty za reklamę schroniska – 21 877,18 zł (3,27%)
- materiały i wyposażenie, w tym głównie środki czystości, artykuły remontowe, sanitarne, biurowe, materiały techniczne i reklamowe – 20 651,95 zł (3,08%)
- odpisy na zakładowy fundusz świadczeń socjalnych – 10 939,30 zł (1,64%)
- świadczenia z zakresu BHP, tj. odzież i obuwie robocze, herbaty, mydła, ręczniki – 5 148,19 zł (0,77%).
- zakup usług remontowych, w tym konserwacje wind, sprzętu ppoż. – 2 980,20 zł (0,45%).

Najmniejszy udział wykonania o łącznej kwocie 5 900,10 zł (0,88%) miały wydatki na: usługi zdrowotne, internetowe, telekomunikacyjne, ryczałt samochodowy.

Wizualizacja wykres Nr.4

Za okres od stycznia do końca października 2012 r. schronisko nie poniosło wydatków majątkowych. Realizacja dochodów i wydatków w tym okresie przebiegała zgodnie z planem.

Na dzień 31.10.2012 r. schronisko posiadało niewymagalne zobowiązania o łącznej kwocie 767,65 zł, w tym:

- 250,74 zł z tytułu naliczonego ryczałtu samochodowego,
- 322,01 zł z tytułu zakupu usług,
- 194,90 zł z tytułu zakupu art. remontowych.

Szkolne Schronisko Młodzieżowe na dzień 31.10.2012 r. posiadało należności z tytułu świadczonych usług na łączną kwotę 8 200,01 zł z tytułu:

- noclegów i wyżywienia – 7 671,84 zł, w tym zaległości – 1 296,64 zł

Na dzień 31.10.2012 r. schronisko nie posiadało zobowiązań wymagalnych.

III. Zestawienie roczne tzw. obłożenia schroniska

WYKORZYSTANIE SCHRONISKA ROK 2012					
MIESIĄC	ILOŚĆ DNI	ILOŚĆ MIEJSC	LICZBA NOC.	UDZIEL. NOC.	% WYKORZYST.
STYCZEŃ	15	56	840	338	40,24
LUTY	28	56	1568	765	48,79
MARZEC	31	56	1736	355	20,45
KWIECIEŃ	15	56	840	615	73,21
MAJ	31	56	1736	939	54,09
CZERWIEC	30	56	1680	691	41,13
LIPIEC	30	56	1680	1042	62,02
SIERPIEŃ	30	56	1680	1415	84,23
WRZESIEŃ	15	56	840	435	51,79
PAŹDZIERNIK	15	56	840	348	41,43
RAZEM	240		13440	6943	45,92

Wizualizacja wykres Nr.5

Podsumowanie

Turystyka jest wyjątkowym zjawiskiem naszych czasów, stała się ona bardzo szybko:

- ✓ aktywnym czynnikiem rozwoju społecznego i ekonomicznego,
- ✓ stałym elementem struktury potrzeb współczesnego człowieka i jego rodziny,
- ✓ dynamiczną dziedziną gospodarki ze stałą tendencją wzrostową, zarówno po stronie podaży jak i popytu,
- ✓ źródłem koniunktury dla innych dziedzin gospodarowania oraz aktywizacji miejscowości i całych regionów.

Intensywny rozwój turystyki i wzrost jej znaczenia w gospodarce gmin powoduje, że staje się ona ważnym elementem w coraz większej liczbie strategii i programów rozwojowych opracowywanych w samorządach.

Turystyka w połączeniu z działalnością schroniska młodzieżowego na terenie gminy stwarza, wszechstronne możliwości rozwoju, a co najważniejsze – przynosi korzyści społeczeństwu lokalnemu.

- ❖ nowe miejsca pracy
- ❖ dodatkowe dochody lokalnych budżetów
- ❖ rozwój infrastruktury para turystycznej
- ❖ wzrost zainteresowania lokalnymi atrakcjami
- ❖ nowe przedsięwzięcia i nowe możliwości inwestowania
- ❖ poprawa koniunktury w innych dziedzinach gospodarowania
- ❖ nowe rynki zbytu dla lokalnych producentów

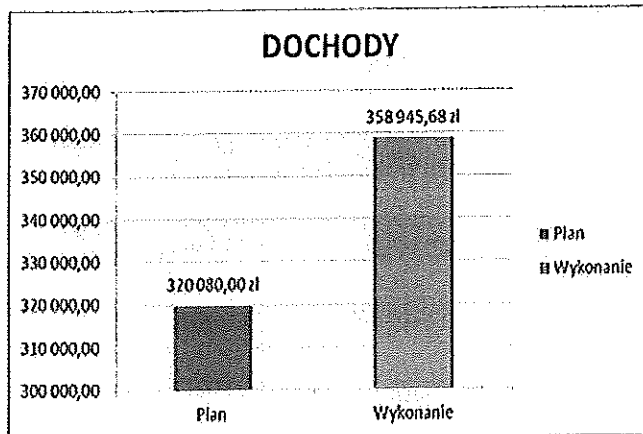
Schronisko, jako placówka oświatowo – wychowawcza jest ważnym składnikiem procesu edukacyjno-wychowawczego uczestniczy w nim poprzez organizację czasu wolnego dla młodzieży realizując potrzeby i zainteresowania młodych ludzi przy współpracy z Punktem Informacji Turystycznej. SSM VENTUS w Nowinach generuje „przychody pośrednie” z tytułu korzystania przez turystów i grupy zorganizowane z obiektów leżących w samym gimnazjum lub na terenie gminy.

Warto dodać, że rozwój ruchu turystycznego ma również wpływ na zwiększone obroty miejscowych placówek handlowych, a co za tym idzie większe wpływy do budżetu gminy z tytułu odprowadzanych podatków.

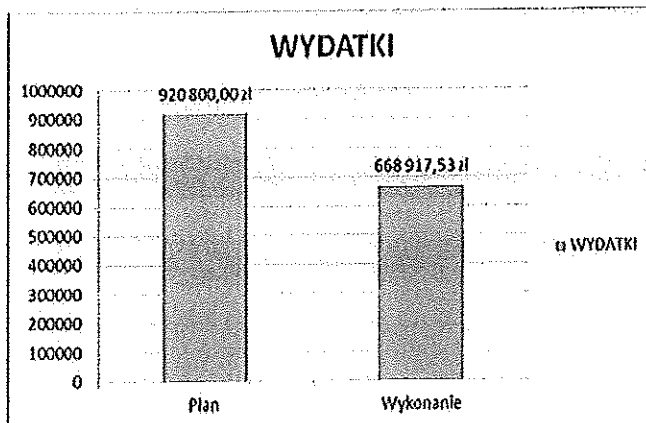
Można zauważyć, że korzyści płynące w ogóle z aktywizacji turystycznej, mogą stanowić bardzo atrakcyjną formę uaktywnienia gospodarczego gminy.

IV. Wizualizacja danych na wykresach

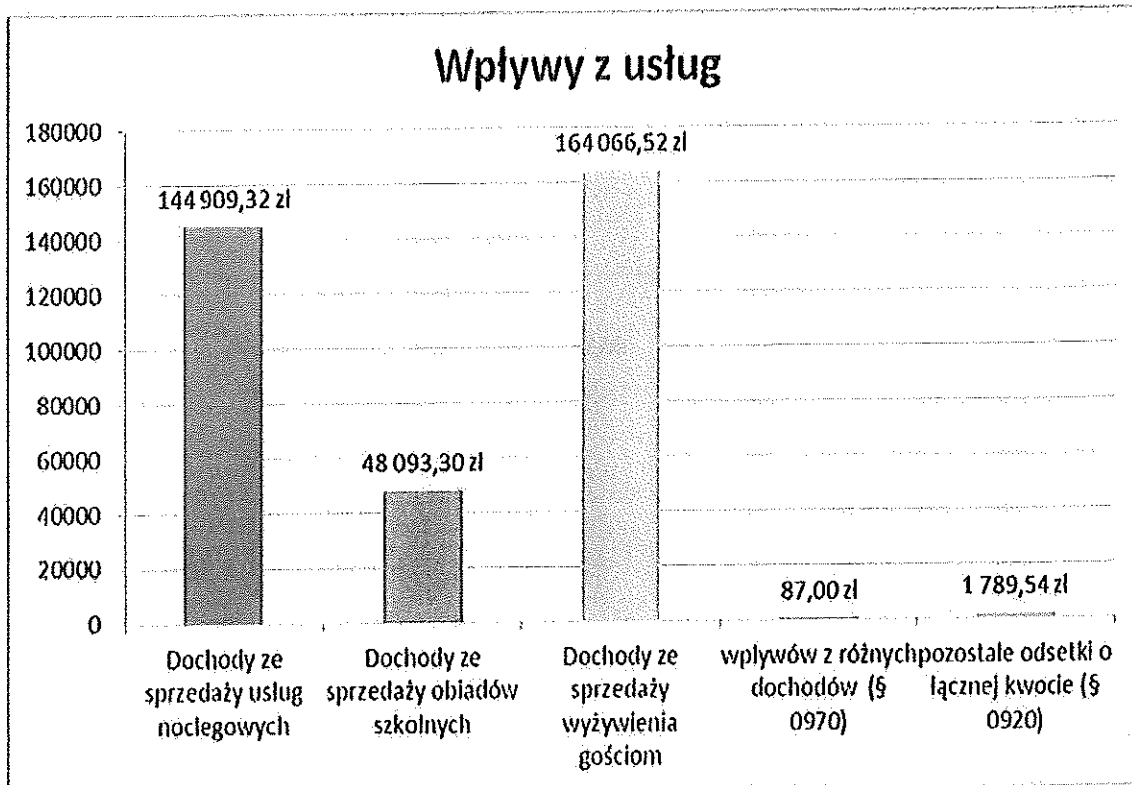
Wykres Nr.1



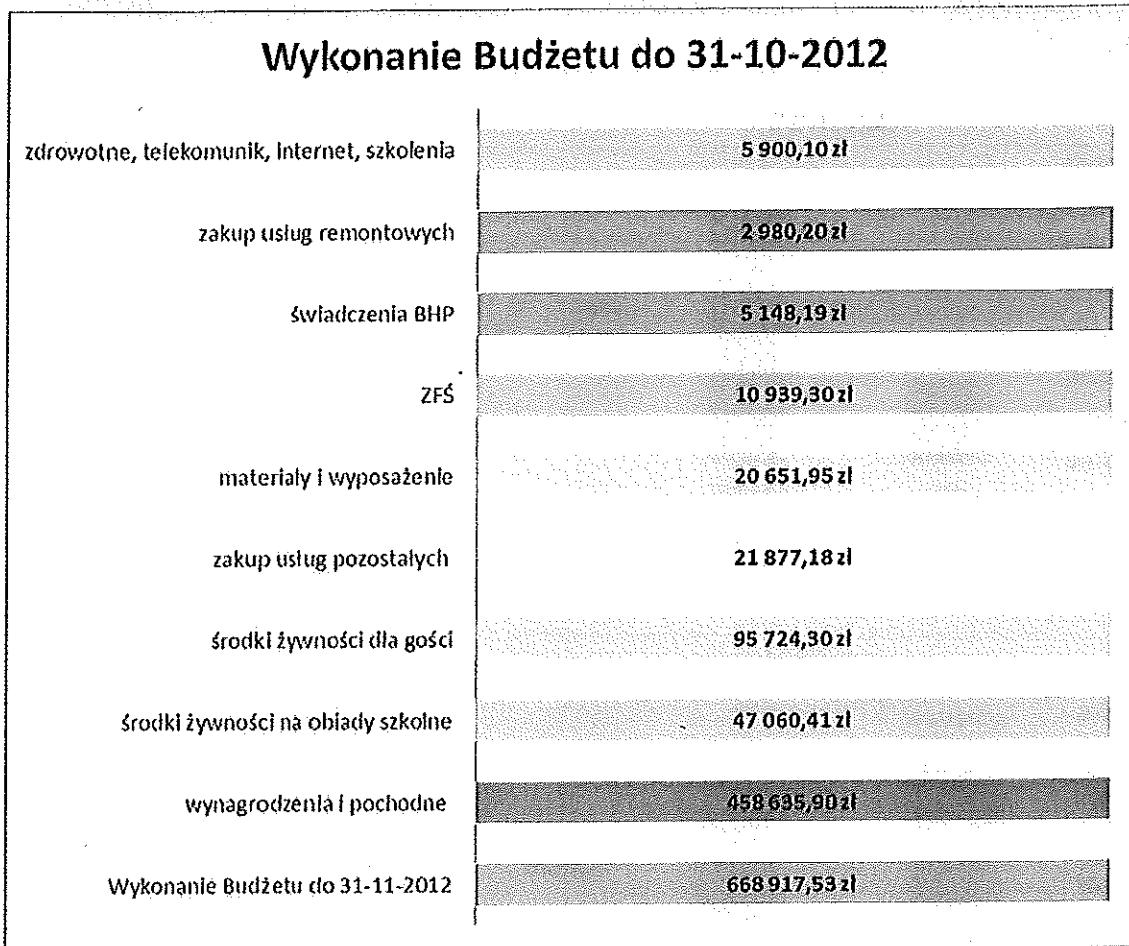
Wykres Nr.2



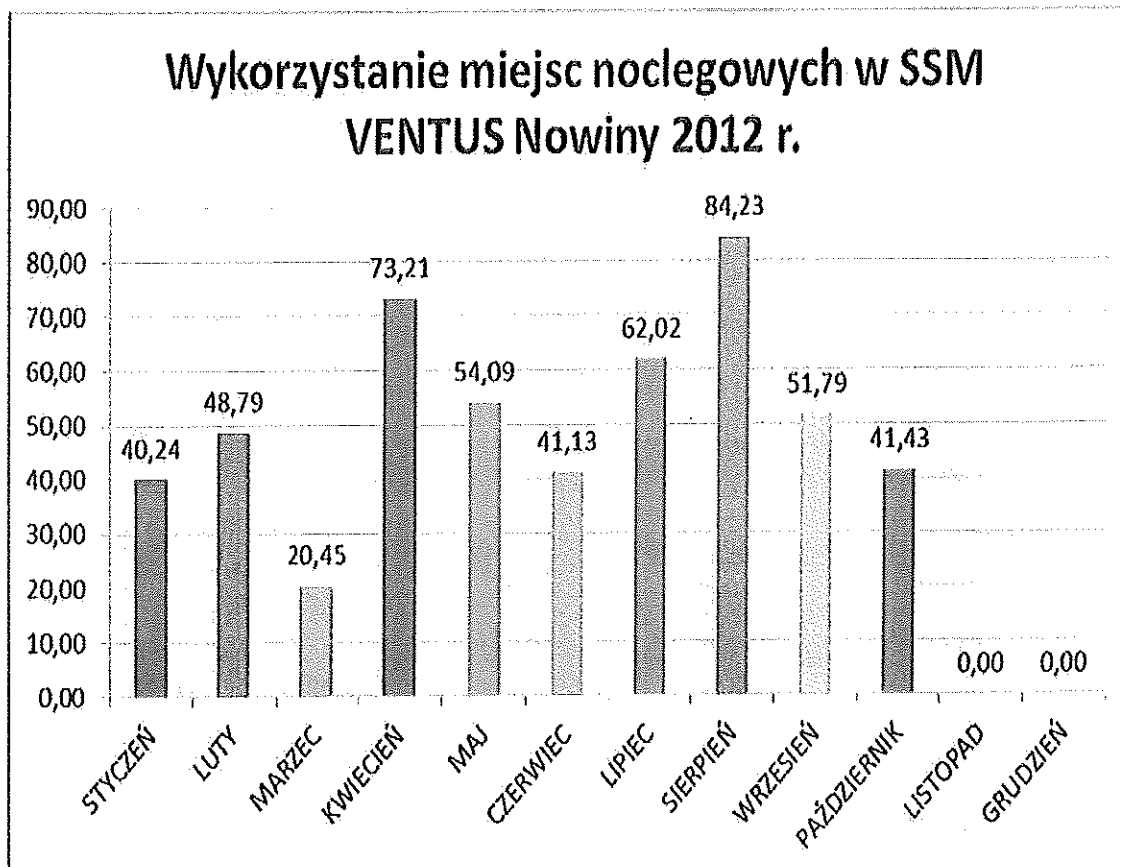
Wykres Nr.3



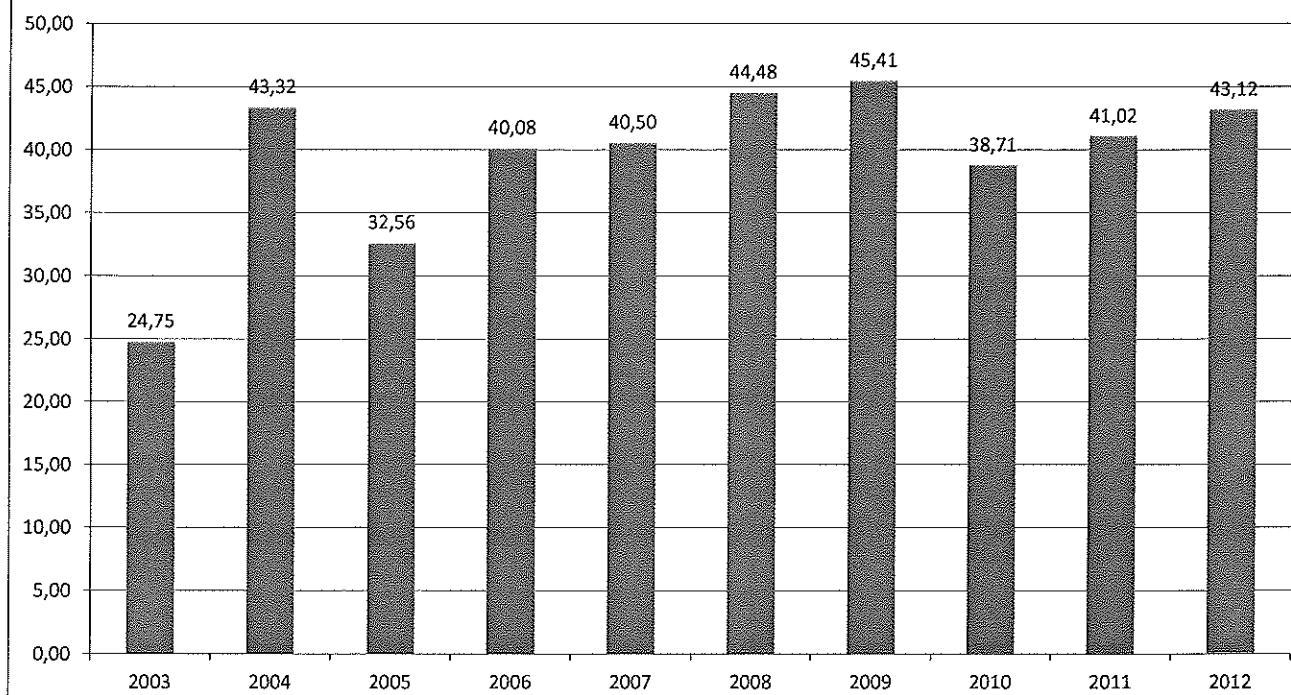
Wykres Nr.4



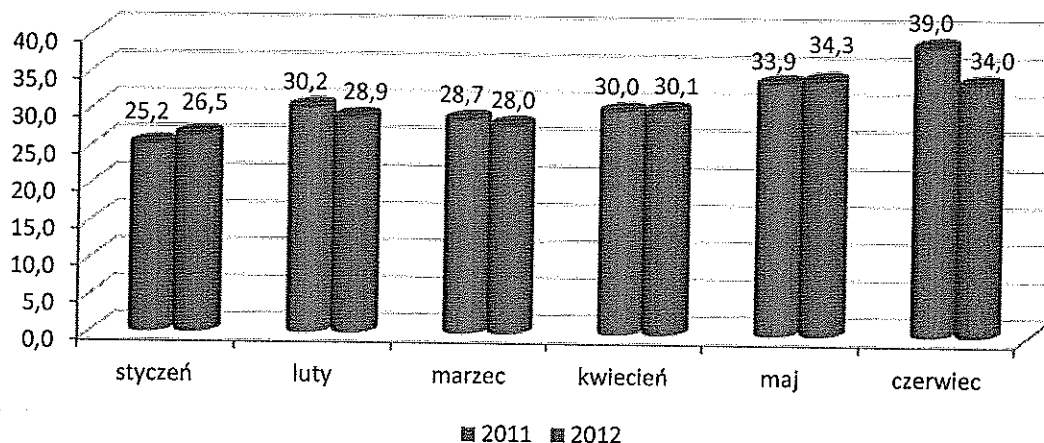
Wykres Nr.5



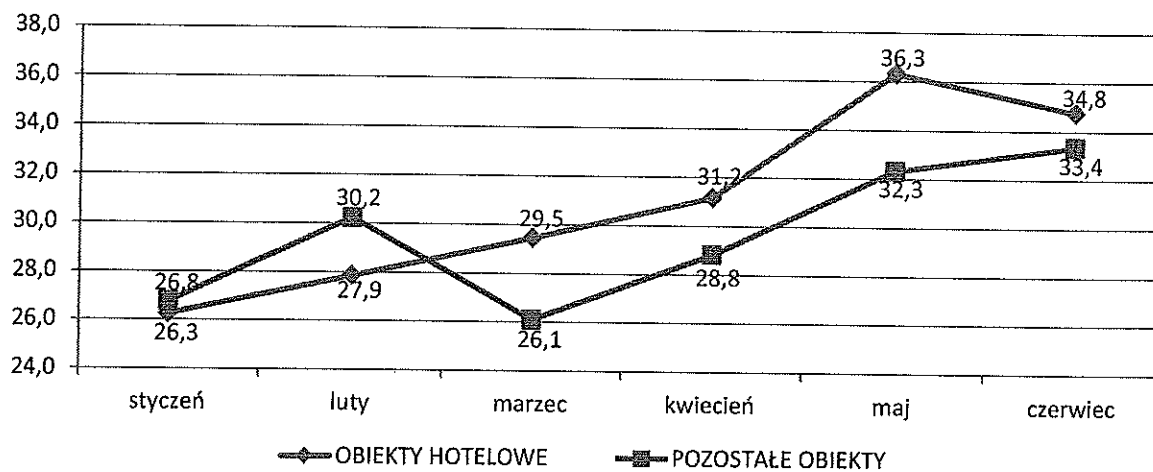
Stopień wykorzystania miejsc noclegowych w latach 2003-2012



Wykres 2. Stopień wykorzystania miejsc noclegowych w I półroczu 2011 r. i 2012 r. (w %)



Wykres 3. Stopień wykorzystania miejsc noclegowych w pierwszym półroczu 2012 r. (w %)



Wykres 4. Udział procentowy wynajętych pokoi w obiektach noclegowych wg rodzajów obiektów hotelowych w I półroczu 2012 r.

