

**Protokół Nr 19/12/KO**  
**z posiedzenia Komisji Oświaty, Sportu, Rekreacji**  
**odbytego w dniu 22 marca 2012 roku**  
**w sali posiedzeń komisji w Urzędzie Gminy Sitkówka-Nowiny**

W posiedzeniu, któremu przewodniczyła Pani Halina Musiał udział wzięli członkowie komisji wg. załączonej listy obecności (załącznik nr 1 do protokołu) oraz zaproszenie goście:

- Pani Joanna Młynarczyk-Kusińska – Skarbnik Gminy Sitkówka-Nowiny,
- Pan Adam Głogowski – dyrektor Szkolnego Schroniska Młodzieżowego w Nowinach.

(Lista obecności zaproszonych gości stanowi załącznik nr 2 do protokołu).

**Ad. 1**

**Otwarcie posiedzenia komisji**

Przewodnicząca o godz. 13.50 otworzyła posiedzenie komisji, powitała gości oraz przedstawiła projekt porządku obrad:

1. Otwarcie posiedzenia komisji.
2. Działalność Schroniska Młodzieżowego w Nowinach – informacja za 2011 rok.
3. Analiza materiałów na sesję rady.
4. Sprawy różne.
5. Wnioski i opinie komisji.
6. Zamknięcie obrad komisji.

(Porządek obrad stanowi załącznik nr 3 do protokołu).

Porządek obrad został przyjęty jednogłośnie (tj. 5 głosów „za”) przez członków komisji.

**Ad. 3**

**Analiza materiałów na sesję rady**

Członkowie komisji przeanalizowali materiały na sesję rady gminy, która odbędzie się w dniu 28 marca br.

Członkowie komisji wraz z panią Joanną Młynarczyk-Kusińską przeanalizowali projekt uchwały w sprawie wprowadzenia zmian w budżecie Gminy Sitkówka-Nowiny na 2012 rok.

Omawiano tematy związane ze środkami finansowymi na:

- promocję gminy,

- program Unijny Comenius,
- „Jarmark Twórczości Ludowej”,
- dotacje dla innych gmin dla dzieci będące mieszkańcami naszej Gminy, a uczęszczających do publicznych przedszkoli w innych gminach,
- zakup licencji systemu FINANSE.

Do pozostałych materiałów oraz projektów uchwał na sesję rady, pytań i uwag nie zgłoszono.

## **Ad. 2**

### **Działalność Schroniska Młodzieżowego w Nowinach – informacja za 2011 rok**

Dyrektor Szkolnego Schroniska Młodzieżowego w Nowinach pan Adam Głogowski przedstawił Sprawozdanie roczne z wykonania planu finansowego Szkolnego Schroniska Młodzieżowego w Nowinach za 2011 rok oraz zestawienie wykorzystania miejsc noclegowych.

W załączeniu do protokołu:

- Sprawozdanie roczne z wykonania planu finansowego Szkolnego Schroniska Młodzieżowego w Nowinach za 2011 rok,
- zestawienie wykorzystania miejsc noclegowych.

Pan Głogowski poinformował, że średnie wykorzystanie schronisk w województwie świętokrzyskim wynosi 24%, natomiast w przypadku schroniska w Nowinach jest to około 40%.

Następnie radny Eugeniusz Czerwiak stwierdził, że średnie obłożenie schroniska to 40%. Stwierdził, że posiada założenia funkcjonalno-użytkowe koncepcji budowy Domu Kultury, z których wynika, że znajdować się tam będzie 70 miejsc noclegowych, grota sola, sauna sucha i mokra. Zatem będzie to kolejny wydatek i konkurencja dla schroniska, jak również dla basenu.

Pan Głogowski poinformował, że w schronisku większość pokoi jest 3-4 osobowych, natomiast założenia koncepcji tzw. Domu Kultury, bazują na pokojach 2-obowych z pełnym węzłem sanitarnym. I o takie właśnie pokoje pyta duża część turystów. I pan Głogowski nie uważa, że nowy obiekt będzie konkurencyjny dla schroniska, ponieważ zawsze znajdują się grupy wycieczkowe czy szkolne, które skorzystają z pokoi 3-4 osobowych. I dlatego pan Głogowski stwierdził, że w każdej sytuacji i w każdym temacie można się ustawić na „nie” lub można iść z duchem czasu.

Radny Czerwiak stwierdził, że trzeba patrzeć na środki finansowe, bo zostanie wybudowany Dom Kultury a mieszkańcy nie mają drogi.

#### **Ad. 4**

##### **Sprawy różne**

Radny Adam Wróbel poinformował, że obecnie w budżecie gminy na wspieranie sportu pozostała kwota 25.000 zł, natomiast klub GKS „Nowiny” na funkcjonowanie na cały rok potrzebuje kwoty 100.000 zł. Radny Wróbel jako prezes klubu nie może wystąpić do Wójta Gminy z wnioskiem na zapotrzebowanie na taką kwotę.

Członkowie komisji stwierdzili, że w związku z powyższym jako komisja Oświaty, Sportu, Rekreacji wystąpią z takim wnioskiem do pana Wójta. Poprosili panią Skarbnik o pomoc we wskazaniu działów klasyfikacji budżetowej, w których będzie można dokonać przesunięć środków finansowych z przeznaczeniem na wspieranie sportu. Następnie wypracowali wniosek adresowany do Wójta Gminy – pkt 5 porządku obrad posiedzenia.

#### **Ad. 5**

##### **Wnioski i opinie komisji**

Członkowie komisji na posiedzeniu wypracowali n/w wniosek adresowany do Wójta Gminy:  
Komisja wnioskuje o przesunięcie środków finansowych:

- zmniejszenie dział 926 rozdział 92605 § 4210 – kwota 25.000 zł,
- zmniejszenie dział 926 rozdział 92605 §4300 – kwota 45.000 zł,
- zwiększenie dział 926 rozdział 92605 §2820 – o kwotę 70.000 zł, z przeznaczeniem na wspieranie rozwoju sportu przez gminę Sitkówka-Nowiny.

W głosowaniu uczestniczyło 5 radnych.

Wyniki głosowania: „za” – 5 głosów, „przeciw” – 0 głosów, „wstrzymało się” – 0 głosów.

Protokołowała: Alina Jedynak – podinspektor ds. obsługi Rady Gminy.

#### **Ad. 4**

##### **Sprawy różne**

Członkowie komisji zapoznali się z:

- pismem - opinią w sprawie przejmowania na rzecz Gminy Sitkówka-Nowiny gruntów nie stanowiących w MPZP dróg publicznych lub wewnętrznych bez wskazanej

kategorii, a będącymi drogami dojazdowymi do nieruchomości budowlanych -  
nawiązanie do pisma pani Karbownik w sprawie prośba o nieodpłatne przejęcie na  
rzecz gminy prywatnej drogi – działka ewidencyjna nr 322/11 w obrębie geodezyjnym  
Szewce;

- pismem ze Związku Miast i Gmin Regionu Świętokrzyskiego - prośba o przyjęcie  
przez Rady Gminy na najbliższej sesji stanowiska w sprawie istniejącej sytuacji  
w oświacie w gminie.

Członkowie komisji po zapoznaniu się z w/w pismem zdecydowali, że wypracowanie  
opinii wymaga głębszej analizy. Uznali za zasadne zorganizowanie na ten temat  
dodatkowego posiedzenia komisji, na które zostanie zaproszony dyrektor ZOSiP pan  
Grzegorz Toporek.

#### Ad. 6


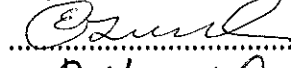
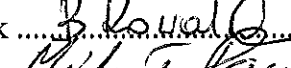
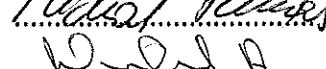

#### Zamknięcie posiedzenia komisji

Wobec zrealizowania porządku posiedzenia, Przewodnicząca Pani Halina Musiał o godz.  
15.30 zamknęła posiedzenie komisji.

Na tym protokół zakończono.

Protokołowała: Bogumiła Kowalczyk.

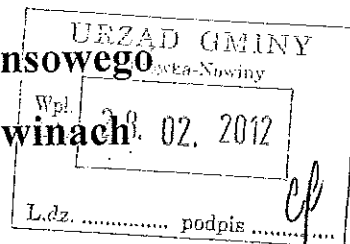
Data i podpisy członków komisji:

- 18.04.2012.
1. Halina Musiał ..... 
  2. Eugeniusz Czerwiak ..... 
  3. Bogumiła Kowalczyk ..... 
  4. Michał Panas ..... 
  5. Adam Wróbel ..... 

## Sprawozdanie roczne z wykonania planu finansowego

Szkolnego Schroniska Młodzieżowego w Nowinach

za 2011 rok



Realizacja planu finansowego Szkolnego Schroniska Młodzieżowego w Nowinach na dzień 31.12.2011 r. przedstawiała się następująco:

Wyszczególnienie	Plan	Wykonanie	% wykonanie planu
<b>DOCHODY</b>	318 080,00	332 186,56	104,43
<b>WYDATKI</b>	859 100,00	779 190,60	90,70

Wykonane dochody wg klasyfikacji budżetowej na dzień 31.12.2011 r. przedstawia poniższe zestawienie:

Dział	Rozdział	§	Treść	Plan dochodów	Dochody wykonane	% wykonanie planu
854	85417		Szkolne Schroniska Młodzieżowe	318 080,00	332 186,56	104,43
		0830	Wpływy z usług	318 000,00	329 965,44	103,76
		0920	Pozostałe odsetki	0,00	2 126,12	0,00
		0970	Wpływy z różnych dochodów	80,00	95,00	118,75

Schronisko w okresie od I do XII 2011 roku otrzymało dochody na łączną kwotę **332 186,56 zł**, w tym z tytułu:

- wpływów z usług o łącznej kwocie **329 965,44 zł** (§ 0830) w tym za:
  - obiady szkolne dla uczniów Zespołu Szkół Ponadpodstawowych – 56 377,60 zł
  - żywienie gości – 144 448,80 zł
  - noclegi – 129 139,04 zł
- odsetek od środków gromadzonych na rachunku bankowym schroniska w 2011 r. w kwocie **2 126,12 zł** (§ 0920) – dochód nieplanowany ze względu na dużą rotację środków znajdujących się na rachunku bankowym, który ma charakter jednorazowy,
- wpływów z różnych dochodów, tj. prowizji za terminowe wpłaty do Zakładu Ubezpieczeń Społecznych i Urzędu Skarbowego w kwocie **95,00 zł** (§ 0970).

Planowane i wykonane wydatki wg klasyfikacji budżetowej w zakresie działu i rozdziału na dzień 31.12.2011 r. przedstawia poniższe zestawienie:

Dział	Rozdział	Treść	Plan wydatków	Wydatki ogółem	% wykonanie planu	Wydatki wykonane z tego:	
						Wydatki bieżące	Wydatki majątkowe
854	85417	Szkolne Schroniska Młodzieżowe	859 100,00	779 190,60	90,70	779 190,60	0,00

Wykonanie **wydatków bieżących** na dzień 31.12.2011 r. wyniosło **779 190,60 zł.**

Największy udział wykonania miały wydatki na:

- wynagrodzenia i pochodne – **497 901,74 zł (63,90%),**
- zakup środków żywności – **135 650,03 zł (17,41%),** w tym:
  - środki żywności na obiady szkolne – 56 995,91zł
  - środki żywności dla kontrahentów – 78 654,12 zł
- materiały i wyposażenie, w tym głównie środki czystości, artykuły remontowe, sanitarne, materiały techniczne i reklamowe, olej opałowy, pościel, domofon, program do obsługi stołówki oraz drukarka fiskalna – **79 327,93 zł (10,18%)**
- zakup usług pozostałych, w tym głównie pranie pościeli, prowizje bankowe, obsługa BHP, dozór techniczny, obsługa programu placowego i kadrowego, opłata za dzierżawę gruntu pod reklamę schroniska – **33 597,62 zł (4,31%)**
- odpisy na zakładowy fundusz świadczeń socjalnych – **11 212,78 zł (1,44%)**
- świadczenia z zakresu BHP, tj. odzież i obuwie robocze, herbaty, mydła, ręczniki – **4 738,46 zł (0,61%).**
- zakup usług remontowych, w tym naprawy urządzeń, konserwacje wind, sprzętu ppoż – **4 425,06 zł (0,57%).**

Najmniejszy udział wykonania o łącznej kwocie **12 336,98 zł (1,58%)** miały wydatki na: usługi zdrowotne, internetowe, telekomunikacyjne, szkolenie pracowników, pomoce dydaktyczne, ryczałt samochodowy.

W okresie I – XII 2011 r. schronisko nie poniosło **wydatków majątkowych.**

Realizacja wydatków w okresie od stycznia do grudnia 2011 r. przebiegała zgodnie z planem.

Na dzień 31.12.2011 r. schronisko nie posiadało wymagalnych zobowiązań.

Szkolne Schronisko Młodzieżowe na dzień 31.12.2011 r. posiadało należności na łączną kwotę 3 550,00 zł z tytułu noclegów i wyżywienia (z terminem płatności przypadającym na styczeń 2012 r.).

Schronisko na dzień 31.12.2011 r. posiadało niewymagalne zobowiązania na łączną kwotę 35 454,64 zł, z tytułu:

- nal. dodatkowego wynagrodzenia rocznego tzw. „13” – 30 211,47 zł,
- nal. składek ZUS od „13” – 4 561,96 zł,
- nal. składek na F. Pracy od „13” – 681,21 zł.

GŁÓWNY KSIĘGOWY  
*A. Adamus*  
Aneta Adamus

DYREKTOR SZKOLENIEGO  
SCHRONISKA MIO.  
*[Signature]*  
mgr inż. Adam Gajowski

Załącznik do sprawozdania rocznego tj. od  
01.01.2011 r. do 31.12.2011 r. z wykonania  
planu finansowego wydatków Szkolnego  
Schroniska Młodzieżowego w Nowinach

## Plan finansowy i wykonanie wydatków Szkolnego Schroniska Młodzieżowego w Nowinach na dzień 31.12.2011 r.

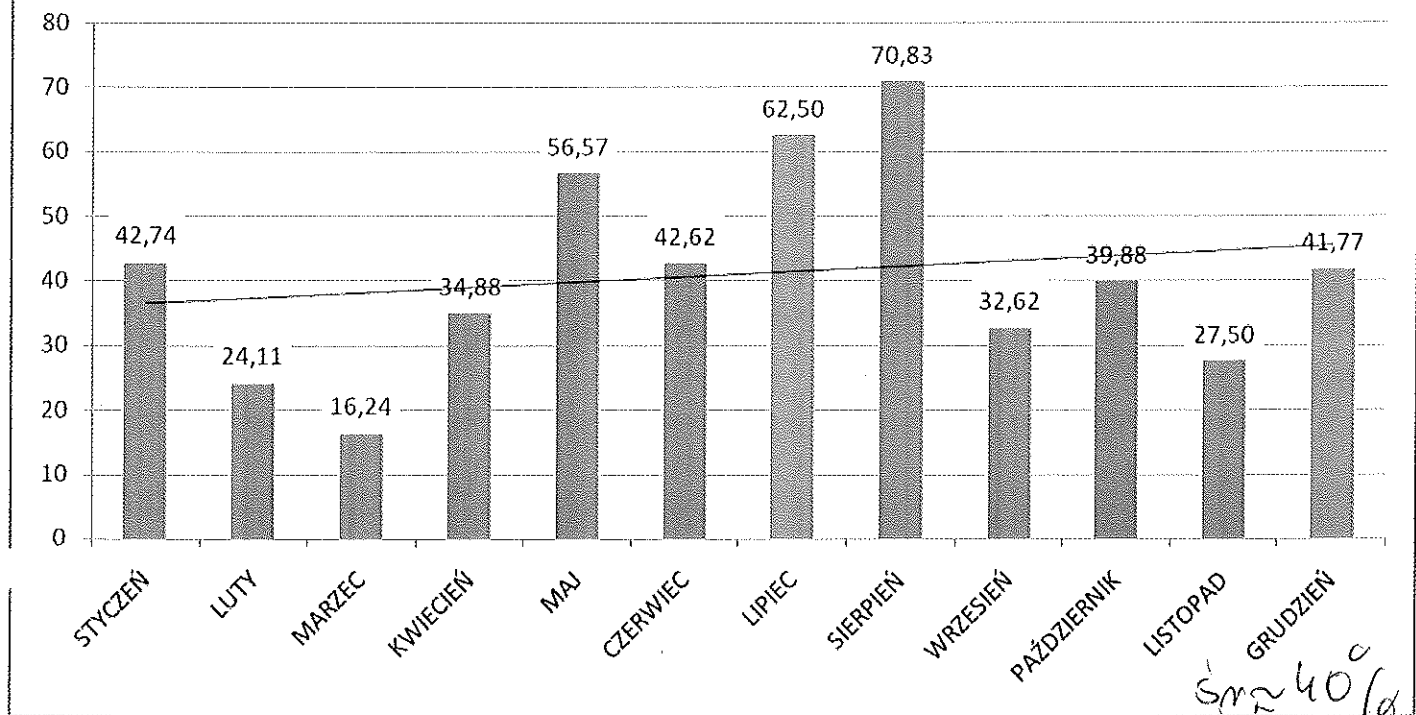
Dział Rozdział Paragraf	Wyszczególnienie	Plan finansowy wydatków	Wykonanie wydatków
854	Edukacyjna opieka wychowawcza	859 100,00	779 190,60
85417	<i>Szkolne Schroniska Młodzieżowe</i>	859 100,00	779 190,60
3020	Wydatki osobowe niezaliczone do wynagrodzeń	5 500,00	4 738,46
4010	Wynagrodzenia osobowe pracowników	404 000,00	394 721,35
4040	Dodatkowe wynagrodzenie roczne	30 900,00	30 815,65
4110	Składki na ubezpieczenia społeczne	66 500,00	61 231,72
4120	Składki na Fundusz Pracy	11 000,00	9 433,02
4170	Wynagrodzenia bezosobowe	3 000,00	1 700,00
4210	Zakup materiałów i wyposażenia	82 000,00	79 327,93
4220	Zakup środków żywności	169 200,00	135 650,03
4240	Zakup pomocy naukowych, dydaktycznych i książek	1 100,00	970,66
4270	Zakup usług remontowych	9 900,00	4 425,06
4280	Zakup usług zdrowotnych	1 950,00	1 320,00
4300	Zakup usług pozostałych	44 000,00	33 597,62
4350	Zakup usług dostępu do sieci Internet	1 900,00	1 461,24
4360	Oplaty z tytułu zakupu usług telekomunikacyjnych świadczonych w ruchomwej publicznej sieci telefonicznej	2 100,00	1 652,54
4370	Oplaty z tytułu zakupu usług telekomunikacyjnych świadczonych w stacjonarnej publicznej sieci telefonicznej	4 100,00	2 389,80
4390	Zakup usług obejmujących wykonanie ekspertyz, analiz i opinii	1 350,00	0,00
4410	Podróże służbowe krajowe	3 600,00	2 742,74
4440	Odpisy na zakładowy fundusz świadczeń socjalnych	14 000,00	11 212,78
4700	Szkolenia prac. niebędących członkami korpusu służby cywilnej	3 000,00	1 800,00
	<b>Razem 854</b>	<b>859 100,00</b>	<b>779 190,60</b>

GLÓWNY KSIĘGOWY  
*A. Adamus*  
Aneta Adamus

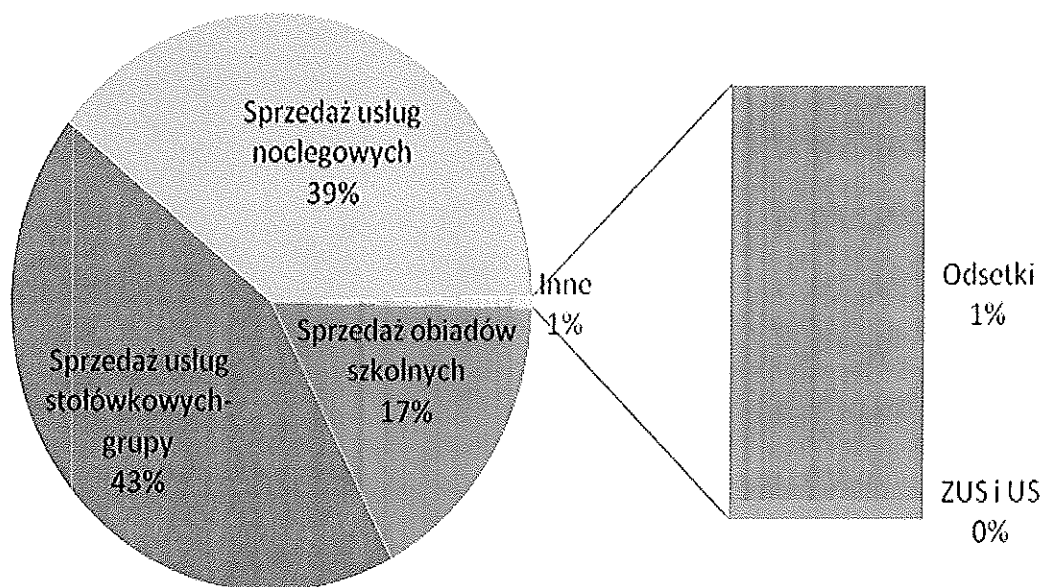
DYREKTOR SZKOLNEGO  
SCHRONISKA MŁODZIEŻOWEGO  
*[Podpis]*  
mgr inż. Adam Głogowski



## Wykorzystanie miejsc noclegowych w SSM VENTUS Nowiny w 2011 r.



## PODZIAŁ DOCHODÓW ZE WZGLĘDU NA RODZAJ SPRZEDAWANYCH USŁUG 2011



## Wykorzystanie miejsc noclegowych w SSM VENTUS Nowiny

