

**UCHWAŁA NR RG - XLV / 360 / 10  
RADY GMINY SITKÓWKA-NOWINY**

z dnia 26 maja 2010 r.

**w sprawie przystąpienia do sporządzenia zmiany numer 8, do miejscowego planu zagospodarowania przestrzennego Gminy Sitkówka-Nowiny, pod nazwą "Sołectwo Kowala - Tereny zabudowy mieszkaniowej jednorodzinnej - Plan Y".**

Na podstawie art. 18, ust. 2, pkt 5 ustawy z dnia 8 marca 1990r. o samorządzie gminnym (Dz. U. z 2001r. Nr 142, poz. 1591 z późn. zm.) oraz art. 27, art. 14, ust. 1 i 2 ustawy z dnia 27 marca 2003r. o planowaniu i zagospodarowaniu przestrzennym (Dz. U. z 2003r. Nr 80, poz. 717 z późn. zm.), Rada Gminy Sitkówka-Nowiny uchwala co następuje:

**§ 1.**

1. Przystępuje się do sporządzenia zmiany numer 8 pod nazwą "Sołectwo Kowala - Tereny zabudowy mieszkaniowej jednorodzinnej - Plan Y", do miejscowego planu zagospodarowania przestrzennego Gminy Sitkówka-Nowiny, uchwalonego Uchwałą Nr RG-XXXVII/271/05 Rady Gminy Sitkówka-Nowiny z dnia 27 października 2005r., ogłoszonego w Dzienniku Urzędowym Województwa Świętokrzyskiego Nr 282, poz. 3517 z dnia 7 grudnia 2005r.

2. Przedmiotem zmiany numer 8 do miejscowego planu zagospodarowania przestrzennego wymienionego w ust. 1 będą ustalenia, o których mowa w art. 15 powołanej w podstawie prawnej niniejszej uchwały, ustawy o planowaniu i zagospodarowaniu przestrzennym, w zakresie dostosowanym do występujących potrzeb.

§ 2. Granice obszaru objętego zmianą numer 8 do miejscowego planu zagospodarowania przestrzennego Gminy Sitkówka-Nowiny, określa załącznik graficzny do niniejszej uchwały.

§ 3. Wykonanie uchwały powierza się Wójtowi Gminy Sitkówka-Nowiny.

§ 4. Uchwała wchodzi w życie z dniem podjęcia.

PRZEWODNICZĄCY  
Rady Gminy  
*Zbigniew Pisk*

## Uzasadnienie

Przedmiotowa uchwała jest zgodna z ustawą z dnia 27 marca 2003r. o planowaniu i zagospodarowaniu przestrzennym i ustawą z dnia 8 marca 1990r. o samorządzie gminnym. Przedmiotem zmiany numer 8 pod nazwą "Sołectwo Kowala - Tereny zabudowy mieszkaniowej jednorodzinnej - Plan Y" do miejscowego planu zagospodarowania przestrzennego Gminy Sitkówka-Nowiny, o której mowa w uchwale, będą ustalenia zgodne z wytycznymi zawartymi w obowiązującym studium uwarunkowań i kierunków zagospodarowania przestrzennego Gminy Sitkówka-Nowiny, uchwalonym uchwałą Nr RG - XXII/168/08 Rady Gminy Sitkówka-Nowiny z dnia 9 lipca 2008r., sporządzonym na podstawie ustawy z dnia 27 marca 2003r. o planowaniu i zagospodarowaniu przestrzennym, oraz ustalenia prowadzące do rozpatrzenia wniosków osób fizycznych i prawnych o dokonanie zmian w mpzp. Problematyka zmiany numer 8 do mpzp uwzględniać będzie ustalenia, o których mowa w art. 15 ustawy o planowaniu i zagospodarowaniu przestrzennym i prowadzić będzie do zapewnienia integracji wszelkich działań podejmowanych w jej granicach, w celu ochrony interesu publicznego, w zakresie zachowania wartości środowiska kulturowego, przyrodniczego i krajobrazu, dostępności do usług publicznych, uzupełnienia i wzbogacenia wyposażenia w infrastrukturę techniczną, udrożnienia i rozbudowy układu komunikacyjnego. Zmiana numer 8 do mpzp opracowana będzie zgodnie z oczekiwaniami właścicieli terenów oraz społeczności lokalnej, co w efekcie wpłynie na zwiększenie atrakcyjności terenu oraz poprawi funkcjonowanie gminy. Zmiana numer 8 do mpzp nie pozostaje w sprzeczności z interesem publicznym i tworzy podstawę do realizacji celu, o którym mowa w uzasadnieniu.

Załącznik do Uchwały Nr RG - XLV / 360 / 10  
Rady Gminy Sitkówka-Nowiny  
z dnia 26 maja 2010 r.

[Zalacznik1.pdf](#)

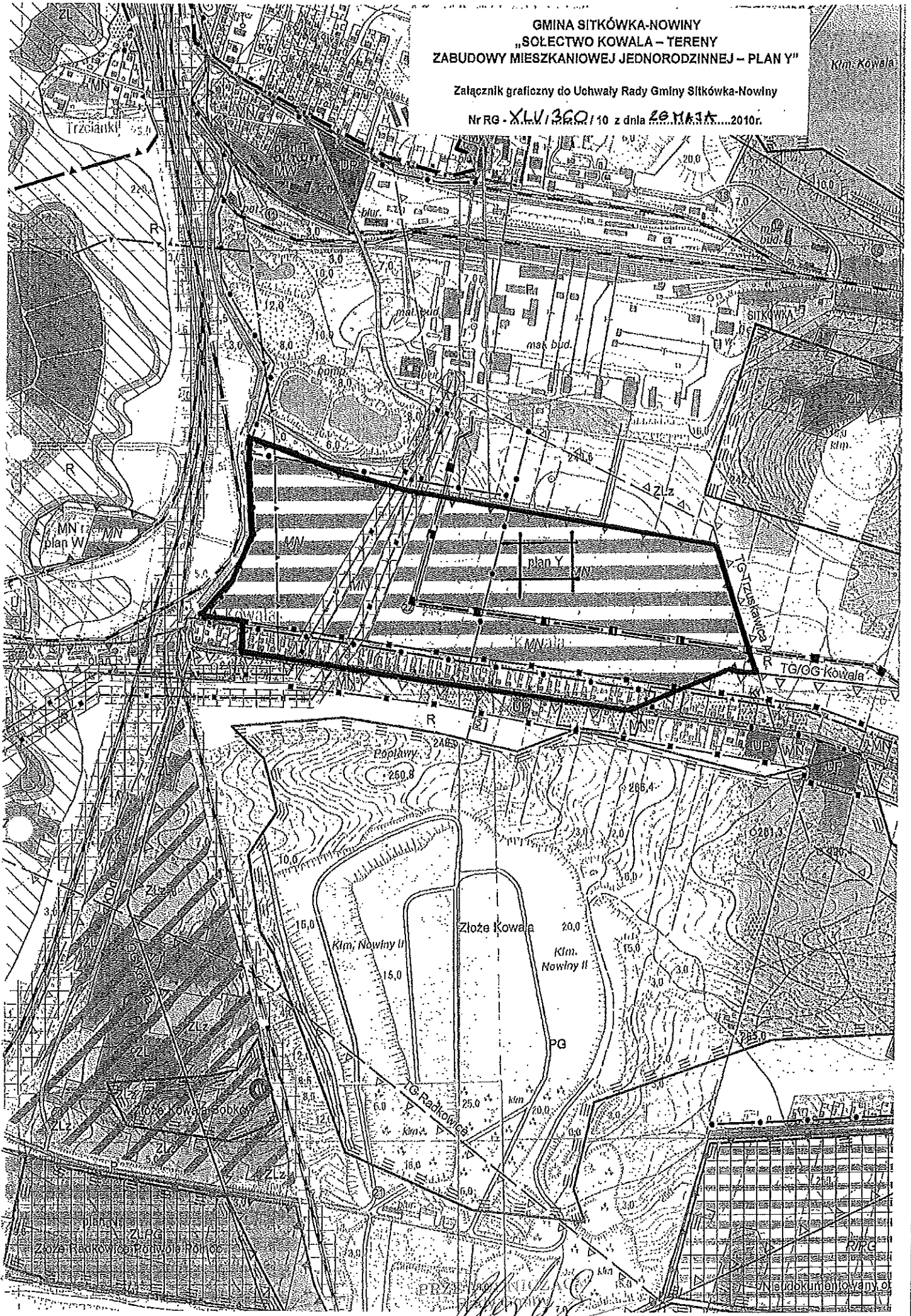
20100528090507859

Przewodniczący Rady Gminy  
  
Zbigniew Pyk

GMINA SITKÓWKA-NOWINY  
„SOLECTWO KOWAŁA – TERENY  
ZABUDOWY MIESZKANIOWEJ JEDNORODZINNEJ – PLAN Y”

Załącznik graficzny do Uchwały Rady Gminy Sitkówka-Nowiny

Nr RG - XLV/360/10 z dnia 26.11.2010r.



Zbigniew 7/10