

UCHWAŁA Nr RG – XX/144/08
Rady Gminy Sitkówka–Nowiny
z dnia 21 maja 2008 roku.

w sprawie wyrażenia zgody na wydzierżawienie nieruchomości gruntowych położonych w Woli Murowanej oraz odstąpienia od obowiązku przetargowego trybu zawarcia umów dzierżawy.

Na podstawie art. 18 ust. 2 pkt 9 lit. a ustawy z dnia 8 marca 1990 r. o samorządzie gminnym (Dz. U. z 2001 r. Nr 142 poz. 1591 z późniejszymi zmianami), oraz art. 13 ust. 1, art. 35 ust. 1, art. 37 ust. 4 ustawy z dnia 21 sierpnia 1997r. o gospodarce nieruchomościami (Dz. U. z 2004 r. Nr 261 poz. 2603 z późniejszymi zmianami),

Rada Gminy uchwała co następuje:

§ 1

Wyraża zgodę na wydzierżawienie na okres 10 lat nieruchomości gruntowych będących własnością Gminy Sitkówka–Nowiny, oznaczonych w ewidencji gruntów jako działki:

- część działki 585/87 o powierzchni 1280 m²,
- część działki 585/87 o powierzchni 20 m².

położone w miejscowości Wola Murowana, obręb geodezyjny Wola Murowana.

§ 2

Wykonanie uchwały powierza się Wójtowi Gminy Sitkówka-Nowiny.

§ 3

Uchwała wchodzi w życie z dniem podjęcia.

PRZEWODNICZĄCY
Rady Gminy
Zbigniew Pyk

UZASADNIENIE
do uchwały Nr RG – XX/144/08
Rady Gminy Sitkówka–Nowiny
z dnia 21 maja 2008 roku.

Nieruchomości gruntowe, stanowiące własność Gminy Sitkówka-Nowiny, oznaczone w ewidencji gruntów jako część działki Nr 585/87 o powierzchni 1280 m², 585/87 o powierzchni 20 m² położone są w miejscowości Wola Murowana, obręb geodezyjny Wola Murowana.

Przeznaczone do wydzierżawienia nieruchomości gruntowe znajdują się na terenie oznaczonym w planie zagospodarowania przestrzennego Gminy Sitkówka-Nowiny symbolem **D.1P** położonym w strefie ochronnej 6 – ujęcia wody oraz częściowo w strefie sanitarnej 7 – oczyszczalni ścieków w Sitkówce, dla którego ustala się następujące: przeznaczenie podstawowe – obiekty produkcyjne, składowania i magazynowania; przeznaczenie uzupełniające – obiekty towarzyszące i uzupełniające funkcję podstawową w tym usługowo-handlowe, urządzenia budowlane, tymczasowe obiekty, dojścia, dojazdy, mała architektura, zieleń, dopuszcza się przekształcenie terenu w kierunku terenów zielonych, w tym zieleni izolacyjnej; **D.2P** położonym w strefie ochronnej 6 – ujęcia wody oraz częściowo w strefie sanitarnej 7 – oczyszczalni ścieków w Sitkówce, dla którego ustala się następujące: przeznaczenie podstawowe – obiekty produkcyjne, składowania i magazynowania; przeznaczenie uzupełniające – obiekty towarzyszące i uzupełniające funkcję podstawową w tym usługowo-handlowe, urządzenia budowlane, tymczasowe obiekty, dojścia, dojazdy, mała architektura, zieleń, dopuszcza się przekształcenie terenu w kierunku terenów zielonych, w tym zieleni izolacyjnej, dopuszcza się składowanie i utylizację odpadów, z wyłączeniem obszaru o którym mowa w pkt. 3b), zgodnie z ustawą o odpadach, na warunkach zawartych w przepisach szczególnych odnoszących się do ochrony środowiska.

Część działki 585/87 o powierzchni 1280 m² zabudowana jest budynkiem gospodarczym z przeznaczeniem na prowadzenie działalności gospodarczej będąca własnością dzierżawcy - Bracki Henryk P.P.H „INWEX H.B.”, natomiast część działki 585/87 o powierzchni 20 m² zabudowana jest stacją transformatorową będącą własnością dzierżawcy – „MIDAS” Małgorzata Wesółowska.

Mając na względzie ustabilizowanie sytuacji dzierżawców, a także zapewnienie stałych dochodów z tytułu dzierżawy przedmiotowego gruntu dla Gminy, podjęcie niniejszej uchwały jest zasadne.

PRZEWODNICZĄCY
Rady Gminy
Zbigniew Pyk
Zbigniew Pyk

**Załącznik Graficzny
do Uchwały Nr RG – XX/144/2008
Rady Gminy Sitkówka-Nowiny
z dnia 21 maja 2008 roku.**

Województwo : świętokrzyskie
Powiat : kielecki
Jednostka ewidencyjna : Sitkówka - Nowiny
Obręb : 4 WOLA MUROWANA

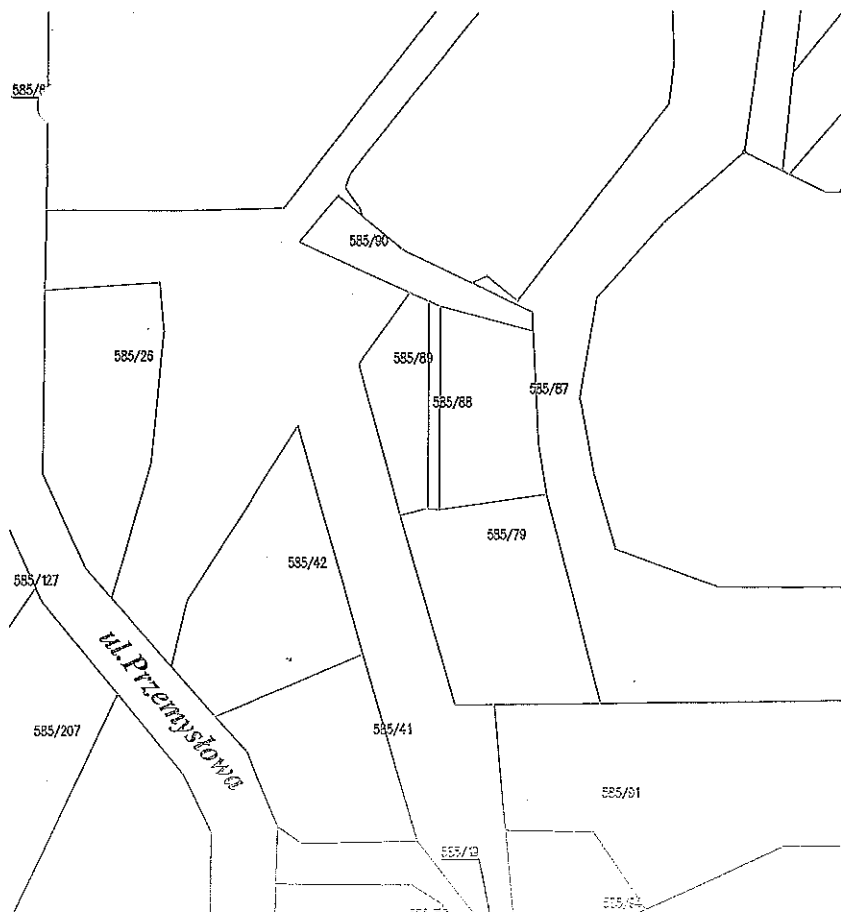
WYPIS Z REJESTRU GRUNTÓW
z dnia: 2008-05-06

Jednostka rejestrowa : G.203

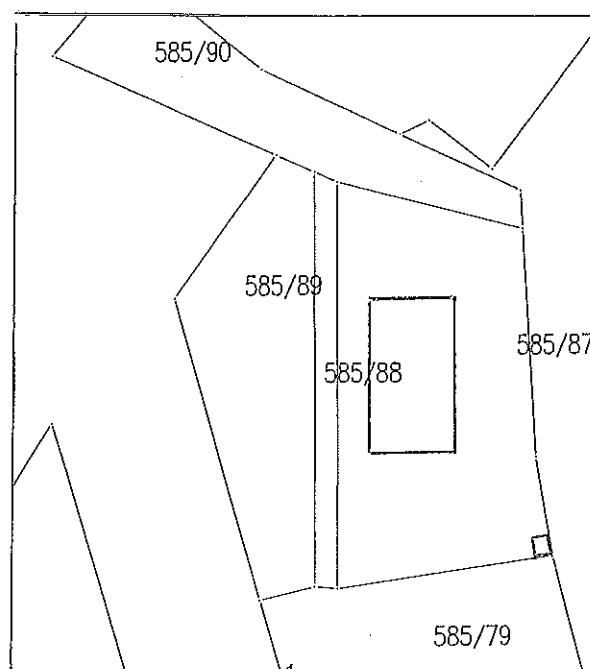
Lp	Podmiot ewidencyjny	Charakter własności / władania	Udział
1	GMINA SITKÓWKA-NOWINY BIAŁE ZAGŁĘBIE 25; 26-052 SITKÓWKA-NOWINY;	własność	1/1
2	ZASÓB GRUNTÓW SITKÓWKA;	Użytkowanie	1/1

Nr działki	Ark.	Położenie działki	Nr KW lub inny dokument własności	Pow. działki [ha]	Opis użytku	Kl.	Pow. uż. [ha]
585/87	1		D GPV7413/59/8/92	0.1300	Tereny przemysłowe		0.1300

skala 1:2000



WYNIESIENIE
skala 1:1000



PRZEWODNICZĄCY
Rady Gminy
Zbigniew Pyk